



**T.C.**  
**SULTANBEYLİ KAYMAKAMLIĞI**  
**SULTAN ALPARSLAN MESLEKİ VE TEKNİK**  
**ANADOLU LİSESİ**

**2024-2028 STRATEJİK PLANI**

**İSTANBUL/2024**

T.C.  
SULTANBEYLİ KAYMAKAMLIĞI  
SULTAN ALPARSLAN MESLEKİ VE TEKNİK ANADOLU LİSESİ MÜDÜRLÜĞÜ

**2024-2028 STRATEJİK PLANI**



İSTANBUL/2024







*“Çalışmadan, yorulmadan, üretmeden rahat yaşamak isteyen toplumlar önce haysiyetlerini, sonra hürriyetlerini ve daha sonrada istiklal ve istikballerini kaybederler.”*

*Mustafa Kemal ATATÜRK*



TÜRKİYE YÜZYILI

---

## Okul /Kurum Bilgileri

<b>İli:</b> İSTANBUL		<b>İlçesi:</b> SULTANBEYLİ	
<b>Adres:</b>	Battalgazi Mah. Karadeniz cad. No:26 Sultanbeyli	<b>Coğrafi Konum (Link)</b>	
<b>Telefon Numarası</b>	2165926800	<b>Faks Numarası</b>	-
<b>e-Posta Adresi:</b>	samtal3434@gmail.com	<b>Web Sayfası Adresi:</b>	<a href="https://sultanalparslanmtal.meb.k12.tr/">https://sultanalparslanmtal.meb.k12.tr/</a>
<b>Kurum Kodu:</b>	763485	<b>Öğretim Şekli</b>	Tam Gün



## Sunuş

Ülkelerin toplumsal ve ekonomik kalkınmalarını sağlayabilmek için en önemli gücün bilgiye erişim kapasitesi olduğu günümüz dünyasında, eğitim kurumlarının önemi giderek artmaktadır. İçinde bulunduğumuz yüzyıl, eğitim kurumlarında bilgiyi yapılandırabilen, eleştirel düşünebilen, sorumluluk alabilen ve somut ürünler oluşturabilen bireylerin yetiştirilebilmesi ihtiyacını meydana getirmiştir. Bu bağlamda eğitim kurumlarının katılımcı, rasyonel, ölçülebilir ve yenilikçi hedefler belirleyerek iç ve dış paydaşların ihtiyaçlarına cevap vermesi gerekmektedir. Ülkemizin planlı ekonomi sistemine geçmesiyle birlikte, tüm eğitim kurumlarının beş yıllık süreçteki stratejik yol haritaları önem arz etmektedir.

Sultan Alparslan Mesleki ve Teknik Anadolu Lisesi ailesi olarak bu bağlamda öğrencilerimizin psikososyal ve akademik gelişimlerine katkı sağlayacak eğitim ortamlarını oluşturmaya çalışacağız. Öğretmenlerimizin özlük haklarını koruyup olumlu okul iklimine katkı sağlayacak proje ve taleplerini desteklemeye, okul aile birliği bağına güçlendirerek temsiliyet kabiliyetini arttırmaya, okul ve iş güvenliği kurallarına azami ölçüde dikkat etmeye ve buna uygun eğitim, öğretim ve tedbir politikaları geliştirmeye, mesleki eğitimin sahadaki en önemli ayağı olan okul sanayi iş birliği protokolleriyle öğrencilerin istihdamına, zenginleştirilmiş atölye ortamlarının sayısının artmasına ve ülkemizin kalifiye aranan elemanlarını yetiştirmeye gayret edeceğiz. Eğitim politikamızı Cumhuriyetimizin 100. yılına özel yeniden yapılandırarak toplumun ihtiyaçlarına cevap verecek şekilde güncelleyeceğiz.

**Yusuf DAŞ**  
**Okul Müdürü**

# İçindekiler

OKUL /KURUM BİLGİLERİ.....	V
SUNUŞ .....	VI
TABLOLAR DİZİNİ .....	IX
GRAFİKLER DİZİNİ .....	X
ŞEKİLLER DİZİNİ.....	X
KISALTMALAR .....	XI
TANIMLAR .....	XI
ÖNSÖZ .....	XII
1. GİRİŞ VE STRATEJİK PLANIN HAZIRLIK SÜRECİ.....	1
1.1. STRATEJİ GELİŞTİRME KURULU VE STRATEJİK PLAN EKİBİ.....	2
1.2. PLANLAMA SÜRECİ.....	2
2. DURUM ANALİZİ .....	5
2.1. KURUMSAL TARİHÇE .....	5
2.2. UYGULANMAKTA OLAN STRATEJİK PLANIN DEĞERLENDİRİLMESİ .....	6
2.3. YASAL YÜKÜMLÜLÜKLER VE MEVZUAT ANALİZİ .....	6
2.4. ÜST POLİTİKA BELGELERİ ANALİZİ.....	9
2.5. FAALİYET ALANLARI İLE ÜRÜN/HİZMETLERİN BELİRLENMESİ.....	11
2.6. PAYDAŞ ANALİZİ .....	12
2.7. OKUL /KURUM İÇİ ANALİZ .....	18
2.7.1. Teşkilat Yapısı .....	18
2.7.2. İnsan Kaynakları.....	19
2.7.3. Teknolojik Düzey.....	26
2.7.4. Mali Kaynaklar.....	27
2.7.5. İstatistik Veriler.....	29
2.8. ÇEVRE ANALİZİ (PESTLE) .....	36
2.9. GZFT ANALİZİ.....	36
2.9.1. Güçlü ve Zayıf Yönler .....	37
2.9.2. Fırsatlar ve Tehditler .....	39
2.10. TESPİT VE İHTİYAÇLARIN BELİRLENMESİ.....	41
3. GELECEĞE BAKIŞ.....	43
3.1. MİSYON.....	43
3.2. VİZYON .....	43
3.3. TEMEL DEĞERLER.....	44
4. AMAÇ, HEDEF VE PERFORMANS GÖSTERGESİ İLE STRATEJİLERİN BELİRLENMESİ .....	46



<b>4.1. AMAÇLAR .....</b>	<b>47</b>
<b>4.2. HEDEFLER.....</b>	<b>47</b>
<b>4.3. PERFORMANS GÖSTERGELERİ.....</b>	<b>48</b>
<b>4.4. STRATEJİLERİN BELİRLENMESİ .....</b>	<b>50</b>
<b>4.5. MALİYETLENDİRME .....</b>	<b>62</b>
<b>5. İZLEME VE DEĞERLENDİRME.....</b>	<b>64</b>
<b>6 . EKLER .....</b>	<b>66</b>

## Tablolar Dizini

Tablo 1. Strateji Geliştirme Kurulu ve Stratejik Plan Ekibi Tablosu.....	2
Tablo 2. Çalışma Takvimi .....	3
Tablo 3: Kanun, Yönetmelik ve Yönergeler .....	7
Tablo 4: Mevzuat Analizi Tablosu .....	8
Tablo 5. Üst Politika Belgeleri Analizi Tablosu.....	10
Tablo 6. Faaliyet Alanlar/ Ürün ve Hizmetlerin Tablosu .....	11
Tablo 7. Paydaş Sınıflandırma Matrisi .....	12
Tablo 8. Paydaş Önceliklendirme Matrisi .....	13
Tablo 9. Yararlanıcı Ürün/Hizmet Matrisi.....	13
Tablo 10. Okul/Kurum İçi Analiz İçerik Tablosu .....	19
Tablo 11. Çalışan Toplam Personel Sayısı .....	19
Tablo 12. Öğretmen Norm Kadro Tablosu.....	20
Tablo 13. İhtiyaç Duyulan Branşlar ve İhtiyaç Sayısı .....	20
Tablo 14: Personele İlişkin Nicel Veriler .....	21
Tablo 15. Kariyer Durumu .....	21
Tablo 16. Öğrenim Durumuna Göre Öğretmen Sayısı .....	21
Tablo 17. Çalışanların Görev Dağılımları .....	22
Tablo 18. İdari Personelin Hizmet Süresine İlişkin Bilgiler.....	23
Tablo 19. Okul/Kurumda Oluşan Yönetici Sirkülasyonu Oranı .....	23
Tablo 20. İdari Personelin Katıldığı Hizmet İçi Programları .....	24
Tablo 21. Öğretmenlerin Hizmet Süreleri (Yıl İtibariye).....	24
Tablo 22. Kurumda Gerçekleşen Öğretmen Sirkülasyonunun Oranı .....	24
Tablo 23. Öğretmenlerin Katıldığı Hizmet İçi Eğitim Programları .....	25
Tablo 24. Kurumdaki Mevcut Hizmetli /Memur Sayısı .....	25
Tablo 25. Okul/Kurum Rehberlik Hizmetleri .....	26
Tablo 26. Teknolojik Araç – Gereç Durumu .....	26
Tablo 27. Fiziki Mekan Durumu .....	27
Tablo 28. Kaynak Tablosu .....	28
Tablo 29. Harcama Kalemler.....	28
Tablo 30. Gelir - Gider Tablosu.....	28
Tablo 31. Sınıf Kademeleri, Öğrenci Sayıları, Kaynaştırma Öğrencileri, Hafif Otistik Engelliler .....	29
Tablo 32. Karşılaştırmalı Öğretmen/Öğrenci Durumu (2024).....	29
Tablo 33. Öğrenci Sayısına İlişkin Bilgiler .....	30
Tablo 34. Yıllara Göre Ortalama Sınıf Mevcutları/ Yıllara Göre Öğretmen Başına Düşen Öğrenci Sayısı .....	30
Tablo 35. DYK Kapsamında Açılan Dersler .....	30
Tablo 36. Yıllara göre derslik, şube sayısı .....	31
Tablo 37. Yıllara göre alanlarımızdaki toplam öğrenci sayıları .....	31
Tablo 38. Başarı Durumlarına Göre Öğrenci Sayıları .....	32
Tablo 39. Rehberlik Hizmetleri ( Yararlanan öğrenci sayısı ve diğer faaliyetleri) .....	32
Tablo 40. Kurulan Sosyal Kulüpler .....	33

Tablo 41. Sosyal ve Kültürel Faaliyet Sayıları .....	33
Tablo 42. Spor Kulübü Faaliyetleri .....	34
Tablo 43. Personel Devam Durumu .....	34
Tablo 44. Fiziki Mekanlar .....	35
Tablo 45. GZFT Analizi Güçlü Yönler .....	37
Tablo 46. GZFT Analizi Zayıf Yönler .....	38
Tablo 47. GZFT Analizi Fırsatlar .....	39
Tablo 48. GZFT Analizi Tehditler .....	40
Tablo 49. Amaç 1, Hedef 1.1, Gösterge ve Stratejilere İlişkin Kart Şablonu .....	52
Tablo 50. Amaç 1, Hedef 1.2, Gösterge ve Stratejilere İlişkin Kart Şablonu .....	53
Tablo 51. Amaç 2, Hedef 2.1, Gösterge ve Stratejilere İlişkin Kart Şablonu .....	54
Tablo 52. Amaç 2, Hedef 2.2, Gösterge ve Stratejilere İlişkin Kart Şablonu .....	55
Tablo 53. Amaç 2, Hedef 2.3, Gösterge ve Stratejilere İlişkin Kart Şablonu .....	56
Tablo 54. Amaç 2, Hedef 2.4, Gösterge ve Stratejilere İlişkin Kart Şablonu .....	57
Tablo 55. Amaç 2, Hedef 2.5, Gösterge ve Stratejilere İlişkin Kart Şablonu .....	58
Tablo 56. Amaç 3, Hedef 3.1, Gösterge ve Stratejilere İlişkin Kart Şablonu .....	59
Tablo 57. Amaç 3, Hedef 3.2, Gösterge ve Stratejilere İlişkin Kart Şablonu .....	60
Tablo 58. Amaç 3, Hedef 3.3, Gösterge ve Stratejilere İlişkin Kart Şablonu .....	61
Tablo 59. Amaç ve Hedef Maliyetleri Tablosu .....	62
Tablo 60. Örnek İzleme ve Değerlendirme Şablonu .....	65

## Grafikler Dizini

Grafik 1. Öğrenci Anket Sonuç Grafiği .....	14
Grafik 2. Öğretmen Anket Sonuç Grafiği .....	15
Grafik 3. Veli Anket Sonuç Grafiği .....	16
Grafik 4. İşletme Anket Sonuç Grafiği .....	17

## Şekiller Dizini

Şekil 1. Misyon, vizyon, amaç ve hedeflerimizin saptanması .....	3
Şekil 2. Okulumuzun Teşkilat Yapısı .....	18
Şekil 3. Stratejik Planda kullanılan 3 tema .....	46

## Kısaltmalar

**DYK** : Destekleme ve Yetiştirme Kursu

**EBA** : Eğitim Bilişim Ağı

**GZFT** : Güçlü Zayıf Fırsat ve Tehditler

**İŞKUR** : Türkiye İş Kurumu

**MEB** : Millî Eğitim Bakanlığı

**MEBBİS** : Millî Eğitim Bakanlığı Bilişim Sistemleri

**MEM** : Millî Eğitim Müdürlüğü

**MESEM** : Mesleki Eğitim Merkezi

**TEFBİS** : Türkiyede Eğitimin Finansmanı ve Eğitim Harcamaları Bilgi Yönetim Sistemi

## Tanımlar

**Eylem Planı:** İdarenin stratejik planının uygulanmasına yönelik faaliyetleri, bu faaliyetlerden sorumlu ve ilgili birimler ile bu faaliyetlerin başlangıç ve bitiş tarihlerini içeren plandır.

**Faaliyet:** Belirli bir amaca ve hedefe yönelen, başlı başına bir bütünlük oluşturan, yönetilebilir ve maliyetlendirilebilir üretim veya hizmetlerdir.

**Hedef Kartı:** Amaç ve hedef ifadeleri ile performans göstergelerini, gösterge değerlerini, göstergelerin hedefe etkisini, sorumlu ve iş birliği yapılacak birimleri, riskleri, stratejileri, maliyetleri, tespitler ve ihtiyaçları içeren karttır.

**Performans Göstergesi:** Stratejik planda hedeflerin ölçülebilirliğini miktar ve zaman boyutuyla ifade eden araçlardır.

**Stratejik Plan Değerlendirme Raporu:** İzleme tabloları ile değerlendirme sorularının cevaplarını içeren ve her yıl şubat ayının sonuna kadar hazırlanan rapordur.

**Üst Politika Belgeleri:** Kalkınma planı, hükümet programı, orta vadeli program, orta vadeli mali plan ve yıllık program ile idareyi ilgilendiren ulusal, bölgesel ve sektörel strateji belgeleridir.



## ÖNSÖZ

Eđitim kurumlarının kendilerinden beklenen işlevleri yerine getirebilmeleri, iyi bir planlamaya ve bu planın etkin bir şekilde uygulanmasına bađlıdır. Bir olgu olarak deđişme, tüm kurumlarda olduđu gibi eğitim kurumlarında da; amaç, yapı ve davranış gibi özelliklerin uzun dönemde etkisiz hâle gelmesine ve çevreye uyumunda güçlüklerle karşılaşmasına yol açmaktadır. Bu nedenle, eğitim kurumlarının özellikle okulların gelişmeleri, çevreye uyum sağlamaları ve çevreyi deđişime hazırlayabilmeleri; yenilik yapmalarını, açık ve dışa dönük stratejiler geliştirmelerini zorunlu hâle getirmektedir.

Bu doğrultuda 2024 - 2028 yılları arasında Sultan Alparslan Mesleki ve Teknik Anadolu Lisesi'nin Stratejik Planı'nı oluşturmak üzere Stratejik Planlama Ekibi oluşturulmuştur. Resmi Gazete'de yayımlanarak yürürlüğe giren 12. Kalkınma Planı, programlar, ilgili mevzuat çerçevesinde okulumuzun geleceđe ilişkin misyon ve vizyonunu oluşturmak, hedeflerini belirlemek amacıyla çalışmalar başlatılmıştır.

Kapsamlı ve özverili çalışmalarımızın neticesinde Türkiye Cumhuriyeti' nin 100. Yılında hazırlamış olduğumuz stratejik planın okulumuzun gelişimi açısından ulaşılması gereken hedeflerin yönünü ileri seviyelere taşıyacak, çađa uyumlu vizyonumuzun eseri olacaktır. 2019 - 2023 döneminde hazırlanan planlamalar incelenip 2024 - 2028 stratejik planda ulaşılacak hedeflerin daha güncel ve uygulanabilir olmasına dikkat edilmiştir

Stratejik Planımızın hazırlanma sürecinde bize kolaylık sağlayan ve bizimle iş birliđi içerisinde çalışan tüm paydaşlarımıza teşekkür ederiz.

**Stratejik Planlama Ekibi**

A decorative graphic consisting of three red circles of varying sizes and two thin red lines. One large circle is at the top center, a medium circle is below it to the right, and a very large circle is at the bottom right. Two thin red lines cross the page diagonally, one from the top left to the bottom right, and another from the top right to the bottom left.

# **Bölüm- 1**

## **GİRİŞ VE STRATEJİK PLANIN HAZIRLIK SÜRECİ**

# 1. GİRİŞ VE STRATEJİK PLANIN HAZIRLIK SÜRECİ

Stratejik plan, günümüz gelişim anlayışının geçmişteki anlayışlardan en belirgin farkının göstergesidir. Zira stratejik plan yaklaşımı geleceğe hazır olmayı değil, geleceği planlamayı hedefleyen bir yaklaşımdır. Bir anlamda geleceği bugünde yaşamaktır.

Bir toplumu yeniden oluşturmanın, topluma şekil vermenin en temel araçlarından biri eğitimidir. Eğitim; eğitilenlere sorunlarını çözme yeterliği kazandırmayı hedefler. Eğitim; kişilerin bedensel, zihinsel, ruhsal ve duygusal bakımdan dengeli ve sağlıklı bir kişiliğe ve karaktere sahip olarak yetişmelerini hedefler. Eğitim; eğitilenlerin hür ve bilimsel düşünebilen, geniş bir dünya görüşüne sahip, insan haklarına saygılı, kişilik ve teşebbüse değer veren, topluma karşı sorumlu, yapıcı, yaratıcı ve verimli bireyler olarak yetişmelerini hedefler.

Ancak stratejik planın tek başına bir belge olarak değerli olmadığı bilincindeyiz. Onu değerli kılacak olan şey, kurumun doğru karar alabilme yeteneği ve kararlılık gösterebilme gücüdür.

Sultan Alparslan Mesleki ve Teknik Anadolu Lisesi olarak öğrencilere genel bir kültür vermeyi, onların hayatı, kişi ve toplum sorunlarını tanımlarını sağlamayı, öğrencilerin ilgi, istidat ve kabiliyetleri ölçüsünde ve doğrultusunda yükseköğretime, hayata ve iş alanlarına hazırlamayı hedefliyor ve bu konuda eksiklerimizin olduğunu kabul ediyor, ancak kendimizi güçlü amaçlarla besleyerek eksiklerimizin ve zorlukların üstesinden gelebileceğimize inanıyoruz.

Bu stratejik plan, Okulumuzun 2024-2028 yılları arasında bizi hedefimize götürecektir biçimde tasarlanmıştır. Türkiye Yüzyılı kapsamında “mesleki ve teknik eğitimde eğitim-istihdam-üretim ilişkisinin güçlendirilmesi” hedefi doğrultusunda Sultan Alparslan Mesleki ve Teknik Anadolu Lisesi olarak önümüzdeki süreçte işletmelerle olan bağlarımızı güçlendirmek ve iş birliği alanımızı daha da genişletmek istiyoruz. Bundan sonra başarılı olmak bizim için sadece bir görev değil, aynı zamanda büyük bir sorumluluktur.

Sultan Alparslan Mesleki ve Teknik Anadolu Lisesi stratejik planı hazırlık sürecinde katılımçılık en üst düzeyde esas alınmıştır. Bu amaçla bütün paydaşlarımızla çeşitli anketler, ziyaretler, etkinlikler yolu ile paydaşlarımızın tamamının sürece dâhil olması sağlanmıştır.

## 1.1. Strateji Geliştirme Kurulu ve Stratejik Plan Ekibi

**Strateji Geliştirme Kurulu:** Okul müdürünün başkanlığında, bir okul müdür yardımcısı, bir öğretmen ve okul/aile birliği başkanı ile bir yönetim kurulu üyesi olmak üzere 5 kişiden oluşan üst kurul kurulur.

**Stratejik Plan Ekibi:** Okul müdürü tarafından görevlendirilen ve üst kurul üyesi olmayan müdür yardımcısı başkanlığında, belirlenen öğretmenler ve gönüllü velilerden oluşur.

Okulumuz Strateji Geliştirme Kurulu ve Stratejik Plan Ekibi Müdürlüğümüz tarafından oluşturulmuş ve okulumuz 2024-2028 Stratejik Planı ile ilgili gerekli çalışmalar başlatılmıştır.

Tablo 1. Strateji Geliştirme Kurulu ve Stratejik Plan Ekibi Tablosu

Strateji Geliştirme Kurulu Bilgileri		Stratejik Plan Ekibi Bilgileri	
Adı Soyadı	Unvanı	Adı Soyadı	Unvanı
Yusuf DAŞ	Okul Müdürü	Ömer Faruk KAYNAK	Müdür Yardımcısı
Aysel SERTTOPRAK	Müdür Yardımcısı	Nur YILDIZ	Öğretmen
Nur YILDIZ	Öğretmen	Necmiye Gülin BİRİM	Öğretmen
Necmiye Gülin BİRİM	Öğretmen	Ercan KAYA	Öğretmen
İsmail ERŞAHİN	Okul Aile Birliği Başkanı		

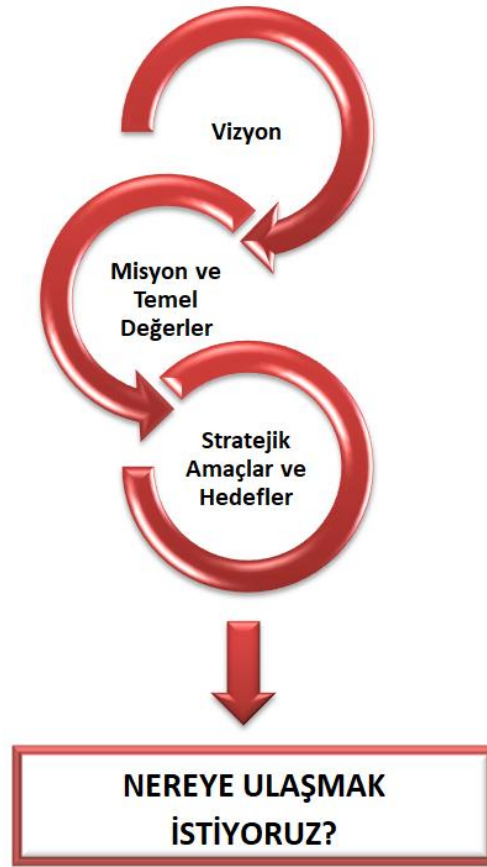
## 1.2. Planlama Süreci

2024-2028 Dönemi stratejik plan hazırlanma süreci Strateji Geliştirme Kurulu ve Stratejik Plan Ekibinin oluşturulmasıyla başlamıştır. Ekip tarafından oluşturulan çalışma takvimi kapsamında ilk aşamada durum analizi çalışmaları yapılmış ve durum analizi aşamasında, paydaşlarımızın plan sürecine aktif katılımını sağlamak üzere paydaş anketi, toplantı ve görüşmeler yapılmıştır. Durum analizinin ardından geleceğe yönelim bölümüne geçilerek okulumuzun amaç, hedef, gösterge ve stratejileri belirlenmiştir.



**Okulumuzun Stratejik Plan Hazırlama aşamaları aşağıdaki gibidir;**

- Stratejik Plan Hazırlama Komisyonlarının oluşturulması
- Öz Değerlendirme Komisyonlarının hazırlanması ve uygulanması
- Okulumuz içinde anketlerin yapılması
- Mevcut durum analizinin yapılması
- Okulumuzun misyon, vizyon, değerler ve amaçlarının saptanması
- Bilgi formlarının doldurulması
- Stratejik Plan Raporunun hazırlanması
- Raporun Stratejik Planlama Ekibine iletilmesi



**Şekil 1. Misyon, vizyon, amaç ve hedeflerimizin saptanması**

**Tablo 2. Çalışma Takvimi**

No	Yürütülen Çalışma	Tarih
1	Durum Analizi	Mart 2023
2	Geleceğe Yönelim	Kasım 2023
3	Taslağın İlçeye Gönderilmesi	Mart 2024
4	Taslakta Düzeltmelerin Yapılması	Mart 2024
5	Onay ve Yayım	Nisan 2024

The page features a minimalist design with three red circles of varying sizes and three thin red lines. One large circle is at the top center, a medium one is below it to the right, and a very large one is at the bottom right. The lines connect the top-left and top-right corners to the medium circle, and one line connects the top-right corner to the bottom-right circle.

# **Bölüm- 2**

## **DURUM ANALİZİ**

## 2. DURUM ANALİZİ

Durum analizi bölümünde okulumuzun mevcut durumu ortaya konularak neredeyiz sorusuna yanıt bulunmaya çalışılmıştır.

Bu kapsamda okulumuzun kurumsal tarihçe, uygulanmakta olan planın değerlendirilmesi, mevzuat analizi, üst politika belgelerinin analizi, faaliyet alanları ile ürün ve hizmetlerin belirlenmesi, kuruluş iç analizi, dış çevre analizi, tespit ve ihtiyaçların belirlenmesi, kısa tanıtımı, okul künyesi ve temel istatistikleri, paydaş analizi ve görüşleri ile okulumuzun Güçlü Zayıf Fırsat ve Tehditlerinin (GZFT) ele alındığı analize yer verilmiştir. Bu analizler okulumuzun kendisini ve çevresini daha iyi tanınmasına yardımcı olacak ve stratejik planın sonraki aşamalarında daha sağlıklı sonuçlar elde edilmesini sağlayacaktır.

### 2.1. Kurumsal Tarihçe

Okulumuz 2009-2010 Eğitim-Öğretim yılında Battalgazi Mahallesi Karadeniz Cad No:26 İstanbul/Sultanbeyli semtinde 120 öğrenci ile Eğitim – Öğretim faaliyetlerine başlamıştır. İlk mezunlarını 2012-2013 Eğitim-Öğretim yılında vermiştir.

2010-2011 Eğitim-Öğretim yılında Bilişim Teknolojileri Alanı Anadolu Meslek Programımız

2011-2012 Eğitim-Öğretim yılında Bilişim Teknolojileri Alanı Anadolu Teknik Programımız

2011-2012 Eğitim-Öğretim yılında Gıda Teknolojisi Anadolu Meslek Programımız

2011-2012 Eğitim-Öğretim yılında İnşaat Teknolojisi Anadolu Teknik ve Anadolu Meslek Programlarımız

2012-2013 Eğitim-Öğretim yılında Tesisat Teknolojisi Alanı Anadolu Meslek Programımız

2016-2017 Eğitim-Öğretim yılında Tesisat Teknolojisi Alanı Anadolu Teknik Programımız

2016-2017 Eğitim-Öğretim yılında, Metal Teknolojisi Alanı Anadolu Meslek Programlarımız

2018-2019 Eğitim-Öğretim yılında Gıda Teknolojisi Alanı Anadolu Teknik Programımız açılmıştır.

#### **Okulumuzun geçirdiği isim değişiklikleri:**

2009 - 2014 Sultanbeyli Teknik ve Endüstri Meslek Lisesi

2014 - 2017 Sultanbeyli Çok Programlı Anadolu Lisesi

2017 tarihinden itibaren okulumuz; Sultan Alparslan Mesleki ve Teknik Anadolu Lisesi olarak, Bilişim Teknolojileri, Gıda Teknolojisi, İnşaat Teknolojisi ve Tesisat Teknolojisi Alanı Anadolu Meslek Programımızla Eğitim - Öğretim faaliyetine devam etmektedir.

## 2.2. Uygulanmakta Olan Stratejik Planın Değerlendirilmesi

2019 yılında yayınlanan okulumuz 2019-2023 Stratejik Planı; 3 Tema başlığı altında, 3 stratejik amaç ve bu amaçların altında yer alan 4 hedeften oluşmaktadır. Eylem planı ve Gösterge Bilgi Tablosu ile durum analiz raporlarında belirlenen hedef ve amaçlara ulaşıp ulaşılmadığı stratejik plan kurulu ve ekip üyelerimizin çalışmalarıyla tespit edilmiştir.

İlçemiz 2019–2023 Stratejik Planı'nın gerçekleşme durumu değerlendirildiğinde öğrenci devamsızlığımızın azaldığı, okulumuz öğrencilerinin akademik başarısında olumlu yönde değişim olduğu gözlemlenmiştir. Okulumuza kurulan kütüphane sayesinde kitap okuma oranlarında artış olmuştur. Ayrıca e-Twinning projeleri, Meslek Lisesi Ailelerle Buluşuyor ve Meslek Liseleri Hayata Dokunuyor projeleri ile sosyal, sanatsal ve sportif faaliyetlerimizde artış olduğu ve bu sonucun öğretim faaliyetlerimize önemli katkı sağladığı tespit edilmiştir. Öğretmenlerimizin, lisansüstü eğitim alanların sayısı ile mesleki hizmet içi eğitim faaliyetlerine katılım oranlarında artış gözlenmiştir. Okul – sektör işbirliği kapsamında imzalanan protokol sayısında hedefe ulaştığımız gözlemlenmiştir. Başarısızlık nedeniyle sınıf tekrarı yapan öğrenci sayısında istediğimiz hedefe pandemi sürecinden etkilenen öğrencilerin derslere ilgi göstermemeleri ve derslere odaklanmamaları nedeniyle yaklaşabilmekte güçlük çektiğimiz gözlemlenmiştir.

2019-2023 Stratejik Planımızın başarıyla uygulandığı ve stratejik planda hedeflenen performans göstergelerine büyük ölçüde ulaşıldığı görülmüştür.

## 2.3. Yasal Yükümlülükler ve Mevzuat Analizi

Sultan Alparslan Mesleki ve Teknik Anadolu Lisesi Müdürlüğünün çalışma usulleri ve iş süreçlerine ilişkin çeşitli düzenlemeler bulunmaktadır. Okulumuz Milli Eğitim Bakanlığı taşra teşkilatınca yürütülmesi gereken iş ve işlemlerden sorumlu kurum olup yetki, görev ve sorumluluklarını 657 sayılı Devlet Memurları Kanunu, 1739 sayılı Milli Eğitim Temel Kanunu ve Ortaöğretim Kurumları Yönetmeliği esaslarınca yürütmektedir.



**Tablo 3: Kanun, Yönetmelik ve Yönergeler**

KANUN, YÖNETMELİK ve YÖNERGE		
Yayımlandığı Resmi Gazete/Tebliğler Dergisi		Adı
Tarih	Sayı	
23/07/1965	12056	657 Devlet Memurları Kanunu
14/06/1973	14574	1739 Millî Eğitim Temel Kanunu
24/10/2003	25269	4982 Bilgi Edinme Hakkı Kanunu
12/10/2013	28793	Millî Eğitim Bakanlığı Personelinin Görevde Yükselme, Unvan Değişikliği ve Yer Değiştirme Suretiyle Atanması Hakkında Yönetmelik
07/09/2013	28758	Millî Eğitim Bakanlığı Ortaöğretim Kurumları Yönetmeliği
09/02/2012	28199	Millî Eğitim Bakanlığı Okul-Aile Birliği Yönetmeliği
18/01/2007	26407	Taşınır Mal Yönetmeliği
31/12/2009	27449	Millî Eğitim Bakanlığı Ders Kitapları Ve Eğitim Araçları Yönetmeliği
11/08/1973	14622	Devlet Memurlarının Tedavi Yardımı Ve Cenaze Giderleri Yönetmeliği
25/10/1982	17849	Kamu Kurum Ve Kuruluşlarında Çalışan Personelin Kılık Ve Kıyafetine Dair Yönetmelik
29/10/2011	28099	Devlet Memurlarına Verilecek Hastalık Raporları İle Hastalık Ve Refakat İznine İlişkin Usul Ve Esaslar Hakkında Yönetmelik
12/10/2013	28793	Millî Eğitim Bakanlığı Personelinin Görevde Yükselme, Unvan Değişikliği Ve Yer Değiştirme Suretiyle Atanması Hakkında Yönetmelik
13/08/2005	25905	Öğretmenlik Kariyer Basamaklarında Yükselme Yönetmeliği
12/09/1984	18513	Resmi Mühür Yönetmeliği
02/12/2004	25658	Resmî Yazışmalarda Uygulanacak Esas Ve Usuller Hakkında Yönetmelik
16/05/1988	19816	Devlet Arşiv Hizmetleri Hakkında Yönetmelik
17/04/2001	24376	Millî Eğitim Bakanlığı Rehberlik Ve Psikolojik Danışma Hizmetleri Yönetmeliği
13/01/2005	25699	Millî Eğitim Bakanlığı İlköğretim Ve Orta Öğretim Kurumları Sosyal Etkinlikler Yönetmeliği
28/08/2007	26627	Okul Servis Araçları Hizmet Yönetmeliği
09/08/2006	26254	Millî Eğitim Bakanlığı Kurum Tanıtım Yönetmeliği
25/10/2013	3087071	Millî Eğitim Bakanlığı Ortaöğretim Kurumlarına Geçiş Yönergesi
Kasım 1999	2506	Millî Eğitim Bakanlığı Eğitim Bölgeleri Ve Eğitim Kurulları Yönergesi
Ağustos 2003	2551	Millî Eğitim Bakanlığı Eğitim Ve Öğretim Çalışmalarının Plânlı Yürütülmesine İlişkin Yönerge
23/09/2014	4145909	Millî Eğitim Bakanlığı Örgün ve Yaygın Eğitimi Destekleme ve Yetiştirme Kursları Yönergesi

Tablo 3' te okulumuza görev ve sorumluluk yükleyen, okul faaliyet alanını düzenleyen kanun, yönetmelik ve yönergeler gözden geçirilmiştir.

**Tablo 4: Mevzuat Analizi Tablosu**

Yasal Yükümlülük	Dayanak	Tespitler	İhtiyaçlar
<ul style="list-style-type: none"> <li>Okulumuz “Dayanak” başlığı altında sıralanan Kanun, Kanun Hükmünde Kararname, Tüzük, Genelge ve Yönetmeliklerdeki ilgili hükümleri yerine getirmek</li> <li>Eğitim-öğretim hizmetleri, insan kaynaklarının gelişimi, halkla ilişkiler, stratejik plan hazırlama, stratejik plan izleme değerlendirme süreci iş ve işlemleri” faaliyetlerini yürütmek.</li> <li>Resmi kurum ve kuruluşlar, sivil toplum kuruluşları ve özel sektörle mevzuat hükümlerine aykırı olmamak ve faaliyet alanlarını kapsamak koşuluyla protokoller ve diğer iş birliği çalışmalarını yürütmek</li> <li>Ortaöğretim öğrencilerinin okula kayıt, sınıf geçme, devam-devamsızlık, sosyal sorumluluk çalışmaları vb. İş ve işlemleri</li> </ul>	<ul style="list-style-type: none"> <li>T.C. Anayasası</li> <li>1739 Sayılı Millî Eğitim Temel Kanunu</li> <li>652 Sayılı MEB Teşkilat ve Görevleri Hakkındaki Kanun Hükmünde Kararname</li> <li>657 Sayılı Devlet Memurları Kanunu</li> <li>5442 Sayılı İl İdaresi Kanunu</li> <li>3308 Sayılı Mesleki Eğitim Kanunu</li> <li>439 Sayılı Ek Ders Kanunu</li> <li>4306 Sayılı Zorunlu İlköğretim ve Eğitim Kanunu</li> <li>5018 sayılı Kamu Mali Yönetimi ve Kontrol Kanunu</li> <li>MEB Personel Mevzuat Bülteni</li> <li>Taşıma Yoluyla Eğitime Erişim Yönetmeliği</li> <li>MEB Millî Eğitim Müdürlükleri Yönetmeliği (22175 Sayılı RG Yayınlanan)</li> <li>Millî Eğitim Bakanlığı Rehberlik ve Psikolojik Danışma Hizmetleri Yönetmeliği</li> <li>04.12.2012/202358 Sayı İl İlçe MEM’ün Teşkilatlanması 43 Nolu Genelge</li> <li>26 Şubat 2018 tarihinde yayımlanan Kamu İdarelerinde Stratejik Planlamaya İlişkin Usul ve Esaslar Hakkındaki Yönetmelik</li> <li>Sosyal Etkinlikler Yönetmeliği</li> <li>MEB Eğitim Kurulları ve Zümreleri Yönergesi</li> </ul>	<ul style="list-style-type: none"> <li>Müdürlüğümüzün hizmetlerini mevzuattaki hükümlere uygun olarak yürütmektedir.</li> <li>Diğer kurumlarla iş birliği gerektiren çalışmalarda gerek tabi olduğumuz mevzuat gerekse diğer kurumların mevzuatları arasında uyumsuzluk ortaya çıkabilmektedir.</li> <li>Tabi olduğumuz mevzuatın kapsamı, Müdürlüğümüzün yetkilerini çeşitlendirmekle birlikte sınırlamaktadır</li> <li>Kurumsal kültürümüz, mevzuatta sık yaşanan değişikliklere hazırlıklı olmasına rağmen öğrenci ve velilerimizden oluşan paydaşlarımız, yeni ve farklı çalışmalara uyuma direnç göstermektedir.</li> <li>Mevzuat itibariyle öğrenci velilerinin eğitim faaliyetlerine müdahale alanını sınırlandıran herhangi bir mekanizma bulunmamaktadır.</li> </ul>	<ul style="list-style-type: none"> <li>Diğer kurumlarla iş birliğinde, yetki alanının genişletilmesi</li> <li>Mevzuat itibariyle Okul Müdürlerinin yetkilerinin artırılması</li> <li>Eğitim uygulamaları konusunda ulusal düzeyde tanıtım çalışmaları yaparak öğrenci ve velilerinin bilgilendirilmesi</li> <li>Mevzuatta ihtiyaç duyulan değişikliklerde “yenileme” çalışmaları yerine “güncelleme” çalışmalarına yer verilmesi</li> <li>Öğrenci velilerinin eğitim faaliyetlerine müdahale alanlarının sınırlandırılması için yasal tedbirlerin alınması</li> <li>Mevzuatın, çalışanların kendilerini güvende hissedebileceği şekilde yeniden düzenlenmesi</li> </ul>

Tablo 4' te mevzuattan kaynaklanan yükümlülükler, bu yükümlülüklerin mevzuatın hangi maddesine dayandığı ile bu yasal yükümlülüklerle ilişkin tespitler ve ihtiyaçlar belirlenmiştir.

Okulumuz tarafından sunulan eğitim-öğretim faaliyetleri, sosyal, kültürel, sportif ve sanatsal etkinlikler, öğrenci devamının sağlanması, öğrenci ve veli rehberlik eğitimleri, personel özlük, atama ve göreve başlatma işlemleri ile maaş işleri, sınıf geçme ve sınav hizmetleri, öğrenci kayıt ve nakil işlemlerini içeren ürün ve hizmetlerimiz bulunmaktadır. Bunların yararlanıcıları öğrenciler, veliler, öğretmenler, yardımcı personel ve paydaşlarımızdır.

## **2.4. Üst Politika Belgeleri Analizi**

Üst politika belgeleri;

- 12. Kalkınma planı
- Cumhurbaşkanlığı Programı
- Orta Vadeli Program
- Cumhurbaşkanlığı Yıllık Program
- İl Milli Eğitim Müdürlüğü Stratejik Planı
- İlçe Milli Eğitim Müdürlüğü Stratejik Planı
- Diğer Kamu Kurum ve Kuruluşlarının Stratejik Planları
- Türkiye Yeterlilikler Çerçevesi
- Okulu ilgilendiren ulusal, bölgesel ve sektörel strateji belgelerini ifade eder.

12. Kalkınma Planı başta olmak üzere üst politika belgelerindeki eğitim hedefleri ile MEB stratejik planı ve Müdürlüğümüz stratejik planındaki, stratejik amaç ve hedefler üst politika belgelerindeki amaçların gerçekleştirilmesine katkıda bulunacak şekilde oluşturulmuştur.

Tablo 5. Üst Politika Belgeleri Analizi Tablosu

Üst Politika Belgesi	İlgili Bölüm/Referans	Verilen Görevler/İhtiyaçlar
12. Kalkınma Planı	Nitelikli İnsan, Güçlü Aile, Sağlıklı Toplum (Eğitim)	Erken yaşlarda bireylerin yetenek ve kapasitelerinin keşfedilerek bilim, teknoloji ve mesleki kariyer alanlarında uygun kabiliyetleri geliştirebileceği alanlara yönlendirilmesi, ayrıca kişisel ilgi alanları dikkate alınarak kültür, sanat, spor ve dil yetkinlikleri kazandırılarak genç yaşta belirli alanlarda beceri sahibi, üretken ve sosyal birer vatandaş olarak toplumsal iş bölümünde yer almalarının sağlanması hedeflenmektedir.
	Nitelikli İnsan, Güçlü Aile, Sağlıklı Toplum (Çocuk)	Geleceğimizin teminatı çocuklarımızın üstün yararı temelinde iyi olma hallerinin desteklenmesi, hayata eşit ve sağlıklı koşullarda başlayabilmeleri, erken yaşlardan itibaren nitelikli eğitim imkânlarına eşit fırsatlarda erişebilmeleri, sağlıklı bir şekilde beslenmeleri, barınmaları ve gelişmeleri için en uygun ortamın oluşturulması, potansiyellerini gerçekleştirilmeye yönelik imkânların artırılması temel amaçtır.
	Nitelikli İnsan, Güçlü Aile, Sağlıklı Toplum (Engelli Hizmetleri)	Engelliliğin önlenmesi, erken tanı ve teşhisle müdahale edilerek ortadan kaldırılması veya en aza indirilmesi, başta bakım, eğitim ve istihdam olmak üzere engelli bireylere sunulan hizmetlerin iyileştirilmesi, engelli bireylerin toplumsal yaşamın tüm alanlarına engellerini hissettirmeyecek şekilde katılımlarının ve erişilebilirliğin sağlanması temel amaçtır.
	Nitelikli İnsan, Güçlü Aile, Sağlıklı Toplum (Kültür ve Sanat)	Kültür ve sanat mirasımızın zenginlik ve çeşitliliğinin korunup geliştirilerek gelecek nesillere aktarılması, milli kültür ve kadim medeniyetimizin ortak değerleri etrafında toplumsal bütünlüğün ve dayanışmanın güçlendirilmesi, kültür ve sanat faaliyetlerinin toplum genelinde yaygınlaştırılarak kalkınmadaki çok boyutlu etkisinin artırılması temel amaçtır.
	Nitelikli İnsan, Güçlü Aile, Sağlıklı Toplum (Spor)	Spor kabiliyeti olanların erken yaşta yetenek havuzuna dâhil edilmesi, spor profesyonellerinin niteliğinin artırılması, sporun her dalında küresel ölçüde rekabet edebilen bir seviyeye ulaşılarak uluslararası organizasyonlarda başarı elde edilmesi ve herkes için spor anlayışıyla sporun toplum geneline yaygınlaşan bir yaşam biçimine dönüştürülmesi temel amaçtır.
Orta Vadeli Program (2024-2026)	Afet Yönetimi	Eğitim ve sağlık başta olmak üzere kamu hizmetlerinin sunulduğu yapıların afet ve olağanüstü durumlara karşı hazırlık durumu güçlendirilecektir.
	Dijital Dönüşüm	Yüksek hızlı, kaliteli ve güvenli erişim imkânı sunan sabit ve mobil genişbant altyapıları yaygınlaştırılacak, fiziksel altyapıların ortak kullanımı teşvik edilecektir.
Cumhurbaşkanlığı 2024 Yıllık Programı	Yurt İçi Tasarruflar	Sürdürülebilir üretim ve tüketim davranışlarının kazandırılmasına yönelik eğitimler müfredata ve kamu kurumları ile özel sektör bünyesindeki programlara dâhil edilecektir.
	Eğitim	Türkçenin doğru ve güzel kullanımını geliştirmek amacıyla dört temel becerinin değerlendirilmesine yönelik ölçme araçları geliştirilecektir.
	Çocuk	Çocuklarla çalışan profesyonellerin ihmal, istismar ve şiddeti tespit etme ve gerekli yönlendirmeyi yapma kapasitelerini artırmaya yönelik programlar düzenlenecektir.
	Engelli Hizmetleri	Özel eğitimin her kademesinde etkin bir izleme, değerlendirme ve denetleme mekanizması geliştirilecektir.
	İstihdam ve Çalışma Hayatı	Eğitimde ve istihdamda olmayan gençlerin istihdama erişimlerini desteklemeye yönelik programların etkinliği artırılacaktır.
Millî Eğitim Bakanlığı Stratejik Planı	Tümü	Amaç, hedef, gösterge ve stratejilerin belirlenmesi
İl Millî Eğitim Müdürlüğü Stratejik Planı	Tümü	Amaç, hedef, gösterge ve stratejilerin belirlenmesi
İlçe Millî Eğitim Müdürlüğü Stratejik Planı	Tümü	Amaç, hedef, gösterge ve stratejilerin belirlenmesi

## 2.5. Faaliyet Alanları İle Ürün/Hizmetlerin Belirlenmesi

Sultan Alparslan Mesleki ve Teknik Anadolu Lisesi olarak bağlı bulunduğumuz anayasa, kanun, tüzük, yönetmelik ve yönergeler dikkate alınarak okulumuzun yaptığı iş ve işlemler Tablo 6' da sıralanmıştır.

Tablo 6. Faaliyet Alanlar/ Ürün ve Hizmetlerin Tablosu

FAALİYET ALANI 1: EĞİTİM	FAALİYET ALANI 2: YÖNETİM İŞLERİ
<b>Hizmet-1 Rehberlik Hizmetleri</b> Veli Öğrenci Öğretmen	<b>Hizmet-1 Öğrenci işleri hizmeti</b> Kayıt- Nakil işleri Devam-devamsızlık Sınıf geçme vb Sınav hizmetleri DYK öğrenci kurs başvuruları Öğrenci mazeret izni Eğitim – Öğretim desteği uygulaması
<b>Hizmet-2 Sosyal-Kültürel Etkinlikler</b> Sosyal Kulüp Çalışmaları Okul Aile Birliği Etkinlikleri Gezi Etkinlikleri Şiir Halk Oyunları Tiyatro	<b>Hizmet-2 Öğretmen işleri hizmeti</b> Derece terfi Hizmet içi eğitim Özlük hakları v.b
<b>Hizmet-3 Spor Etkinlikleri</b> Futbol Voleybol Basketbol Bocce Masa Tenisi	
FAALİYET ALANI 3: ÖĞRETİM	FAALİYET ALANI 4: MESLEK EDİNDİRME
<b>Hizmet-1 Müfredatın işlenmesi</b> Müfredat Kapsamında Derslerin verilmesi Yüksek Öğretime Hazırlık Mesleki ve Teknik Geziler	<b>Hizmet-1 Mesleki Eğitim</b> Tüm Alan Öğrencilerinin Mesleki Eğitimi Teorik/Uygulamalı Eğitim İşletmede Beceri Eğitimi Mesleki Rehberlik Mesleki Tanıtım Yönlendirme Mezun Öğrencilerin Takibi
<b>Hizmet-2 Kurslar</b> Staj DYK	<b>Hizmet-2 Çıracılık Eğitim MESEM</b> Tüm Alan Öğrencilerinin Mesleki Eğitimi Teorik/Uygulamalı Eğitim İşletmede Meslek Eğitimi
<b>Hizmet-3 Proje çalışmaları</b> Meslek Lisesi Ailelerle Buluşuyor e-TİWİNNİG Projeleri Sosyal Projeler Meslek Liseleri Hayata Dokunuyor Kültürel Projeler	
FAALİYET ALANI 5: TOPLUM HİZMETİ	FAALİYET ALANI 6: YARDIM
<b>Hizmet-1 Okul İçi hizmetler</b> Okul Bahçesi Yeşillendirme Çalışmaları Temizlik Düzen Çalışmaları Okul Kantini ile ilgili Düzenlemeler	<b>Hizmet-1 Öğrencilere Ekonomik Destekler</b> Nakit Yardımı Giyim Yardımı Temrin Yardımı
FAALİYET ALANI 7: BAKIM ONARIM	
<b>Hizmet-1 Onarım</b> Ödenek Temini veya Tahsisi Onarım işlemlerinin Takibi	
<b>Hizmet-2 Araç Gereç</b> Araç Gereç Temini veya Tahsisi	
<b>Hizmet-3 Donatım</b> Donatım Temini veya Tahsisi	

## 2.6. Paydaş Analizi

Paydaşlar, Sultan Alparslan Mesleki ve Teknik Anadolu Lisesi'nin hizmetleri ile ilgisi olan, Sultan Alparslan Mesleki ve Teknik Anadolu Lisesi'nden doğrudan veya dolaylı, olumlu ya da olumsuz olarak etkilenen veya Sultan Alparslan Mesleki ve Teknik Anadolu Lisesi'ni etkileyen kişi, grup veya kuruluşlardır.

Paydaş analizi aşağıda belirtilen taraflar dikkate alınarak yapılmıştır.

- Girdi Sağlayanlar
- Hizmet sunan kesimler
- İş birliği yapılan kesimler
- Kurum faaliyetlerinden etkilenenler
- Kurumu etkileyen kesimler

SR	Paydaşlar	Kurum İçi/Dışı		Paydaş Türü					
		Dış Paydaş	İç Paydaş	Lider	Çalışanlar	Müşteri	Temel Ortak	Stratejik Ortak	Tedarikçi
1	MİLLİ EĞİTİM BAKANLIĞI	x		x			x	x	
2	İSTANBUL VALİLİĞİ	x		x				x	
3	İL MİLLİ EĞİTİM MÜDÜRLÜĞÜ	x		x			x		
3	İLÇE MİLLİ EĞİTİM MÜDÜRLÜĞÜ	x		x			x	x	
4	İLÇE KAYMAKAMLIĞI	x		x			x		
5	OKUL YÖNETİCİLERİ		x		x				
6	ÖĞRENCİLER		x						
7	VELİLER	x				x			x
8	OKUL AİLE BİRLİĞİ		x			x			x
9	ÜNİVERSİTELER	x						x	
10	DİĞER OKULLAR	x						x	
10	TEDARİKÇİ FİRMALAR	x						x	
11	SİVİL TOPLUM KURULUŞLARI	x						x	
12	BELEDİYELER	x						x	
13	İL EMNİYET MÜDÜRLÜĞÜ	x						x	
14	İLÇE EMNİYET MÜDÜRLÜĞÜ	x						x	
15	KONSOLOSLUKLAR	x						x	
16	TÜBİTAK	x						x	
18	ÖĞRETMENLER		x		x				
20	REHBERLİK ARAŞTIRMA MERKEZİ	x						x	
21	BASIN- YAYIN KURULUŞLARI							x	

Tablo 7. Paydaş Sınıflandırma Matrisi

Tablo 8’ de paydaş önceliklendirmesi yapılmıştır. Okulumuz paydaşları öncelik sırasına göre belirlenmiştir.

**Tablo 8. Paydaş Önceliklendirme Matrisi**

Paydaş	İç Paydaş	Dış Paydaş	Yararlanıcı (Müşteri)	Neden Paydaş?	Öncelik
MEB		√		Amaçlarımıza Ulaşmada Destek İçin İş birliği İçinde Olmamız Gereken Kurum	1
Valilik		√		Amaçlarımıza Ulaşmada Destek İçin İş birliği İçinde Olmamız Gereken Kurum	1
Kaymakamlık		√		Amaçlarımıza Ulaşmada Destek İçin İş birliği İçinde Olmamız Gereken Kurum	1
İl Millî Eğitim Müdürlüğü		√		Amaçlarımıza Ulaşmada Destek İçin İş birliği İçinde Olmamız Gereken Kurum	1
İlçe Millî Eğitim Müdürlüğü		√		Amaçlarımıza Ulaşmada Destek İçin İş birliği İçinde Olmamız Gereken Kurum	1
Öğretmenler	√			Doğrudan ve Dolaylı Hizmet Veren	1
Öğrenciler			√	Varoluş sebebimiz	1
Okul Aile Birliği	√			Amaçlarımıza Ulaşmada Destek İçin İş birliği İçinde Olmamız Gereken Kurum	1
Veliler		√	√	Doğrudan ve Dolaylı Hizmet Alan	2
İşletmeler		√		Amaç ve hedeflerimize ulaşmak için iş birliği yapacağımız kurumlar	2
Muhtarlık		√		Amaç ve hedeflerimize ulaşmak için iş birliği yapacağımız kurumlar	3

**Tablo 9. Yararlanıcı Ürün/Hizmet Matrisi**

Yararlanıcı (Müşteri)	Eğitim Öğretim	Yatılılık Bursluluk	Nitelikli İş Gücü	AR-GE, Projeler, Danışmanlık	Altyapı, Donatım Yatırım	Yayın	Rehberlik, Kurs, Sosyal Etkinlikler	Mezunlar (Öğrenci)	Ölçme -Değ.
Öğrenciler	√	o			√	√	√		
Veliler							√		
Üniversiteler			o	o				√	
Medya			o	o					
Uluslararası Kuruluşlar				o		o			
Meslek Kuruluşları									
Sağlık Kuruluşları			o						
Diğer Kurumlar									
Özel Sektör			√	o			o		

√: Tamamı O: Bir Kısmı

Kurumumuzun temel paydaşları öğrenci, veli, işletme ve öğretmen olmakla birlikte eğitimin dışsal etkisi nedeniyle okul çevresinde etkileşim içinde olunan geniş bir paydaş kitlesi bulunmaktadır. Paydaşlarımızın görüşleri anket, öz değerlendirme, toplantı, dilek ve istek kutuları, elektronik ortamda iletilen önerilerde dâhil olmak üzere çeşitli yöntemlerle sürekli olarak alınmaktadır.

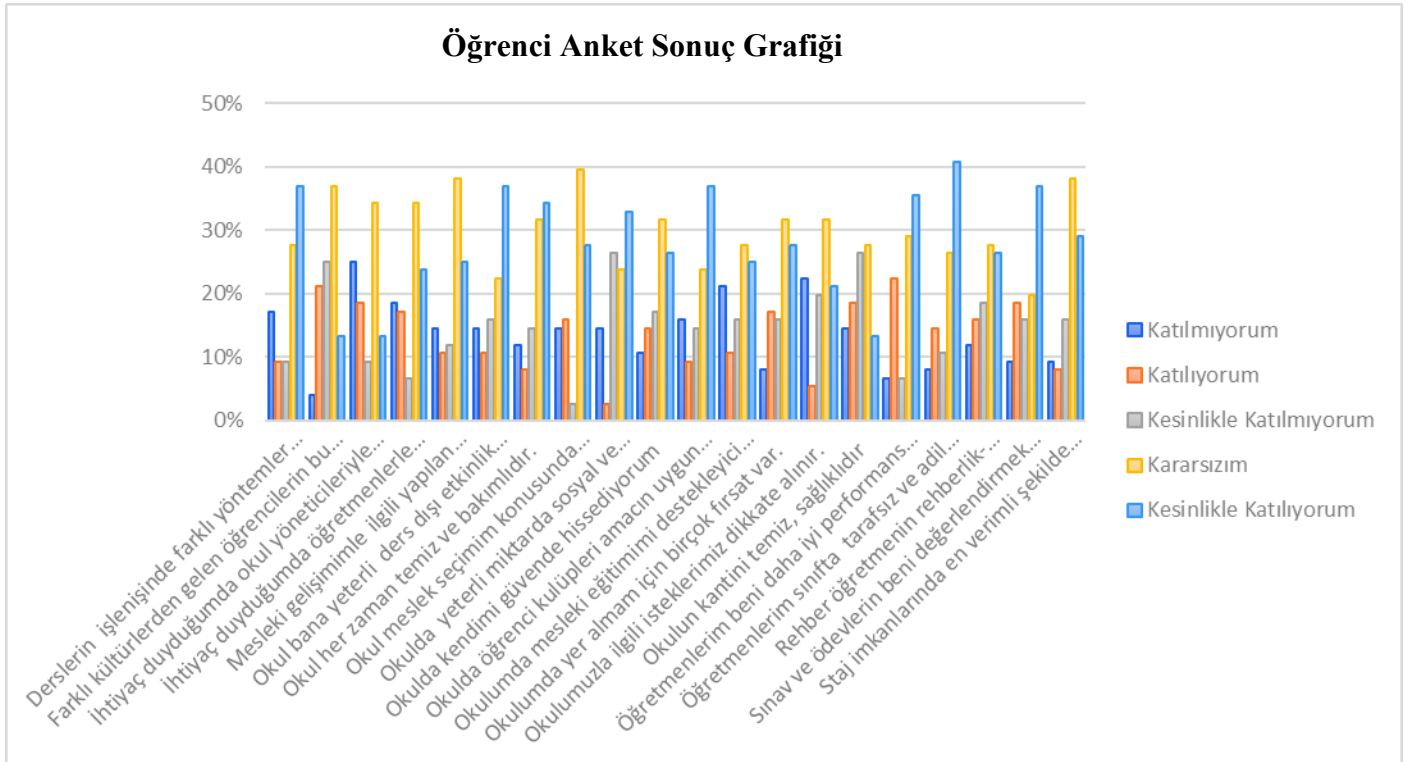
Paydaş anketlerine ilişkin ortaya çıkan temel sonuçlara aşağıda yer verilmiştir. Anket çalışmaları Google Drive üzerinden uygulanmıştır. Değerlendirmeler Excel programı üzerinden yapılmıştır.

**İç Paydaşlar,** Okulda gerçekleşen her faaliyetten doğrudan etkilenen veya bir faaliyeti ilerletme/yavaşlatma etkisine sahip olanlardır. Okulun bir parçası olan bireyleri ifade eder. Okul müdürü, müdür yardımcıları, öğretmenler, öğrenciler, destek personeli ve okul aile birliği üyeleri iç paydaşlarımız olarak belirlenmiştir.

### Öğrenci Anket Sonuçları;

Öğrenci görüş ve değerlendirmeleri anketi; Likert ölçeği tipinde 20 adet sorudan oluşmaktadır. Ankete 152 öğrencimiz katılmıştır.

**Grafik 1. Öğrenci Anket Sonuç Grafiği**





## Anket sonuçlarına göre okulumuzun güçlü olduğu alanlar öncelik sırasına göre:

- Öğretmenlerim sınıfta tarafsız ve adil davranırlar.
- Sınav ve ödevlerin beni değerlendirmek için adil ve yeterli olduğunu düşünüyorum.
- Öğretmenlerim beni daha iyi performans gösterebilmem için teşvik ediyor
- Okulda öğrenci kulüpleri amacın uygun şekilde gelişimime katkı sağlıyor

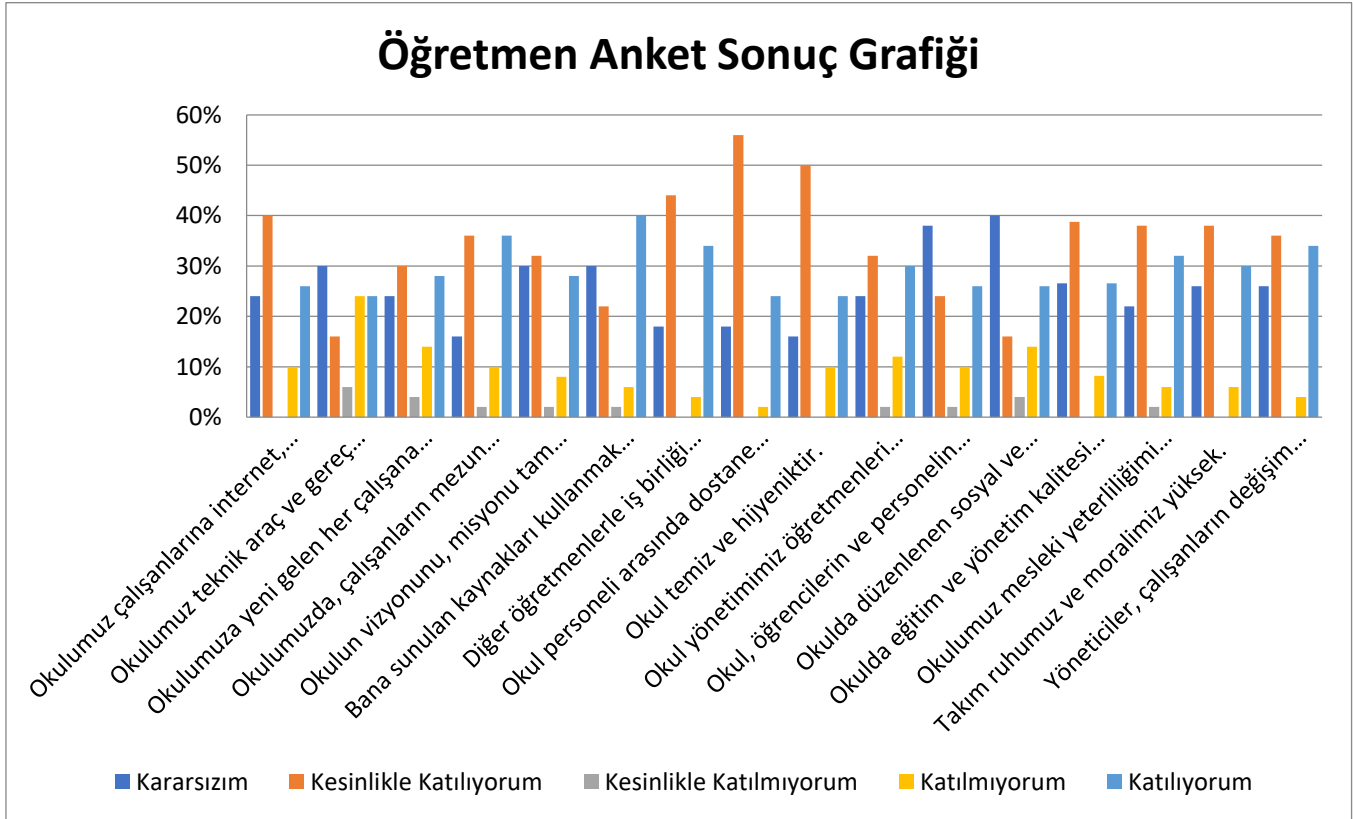
## Anket sonuçlarına göre geliştirmeye açık alanlar öncelik sırasına göre aşağıda sıralanmıştır;

- Okulun kantini temiz, sağlıklıdır.
- İhtiyaç duyduğumda okul yöneticileriyle rahatlıkla görüşebilirim.
- Okulda yeterli miktarda sosyal ve kültürel faaliyet düzenlenmektedir.
- Farklı kültürlerden gelen öğrencilerin bu okulda memnuniyetle karşılaşacağını düşünüyorum.

## Öğretmen Anket Sonuçları;

Öğretmen memnuniyet anketi; Likert ölçeği tipinde 16 adet sorudan oluşmaktadır. Ankete 50 öğretmenimiz katılmıştır.

Grafik 2. Öğretmen Anket Sonuç Grafiği



Anket sonuçlarına göre geliştirmeye açık alanlar öncelik sırasına göre aşağıda sıralanmıştır;

- Okulumuz teknik araç ve gereç yönünden yeterli donanıma sahiptir.
- Okulumuza yeni gelen her çalışana okul hakkında tanıtıcı bilgi verilmektedir
- Okulun vizyonunu, misyonu tam olarak anlıyorum.
- Okulda düzenlenen sosyal ve kültürel faaliyetlere severek katılmaktayım.

Anket sonuçlarına göre okulumuzun güçlü olduğu alanlar öncelik sırasına göre:

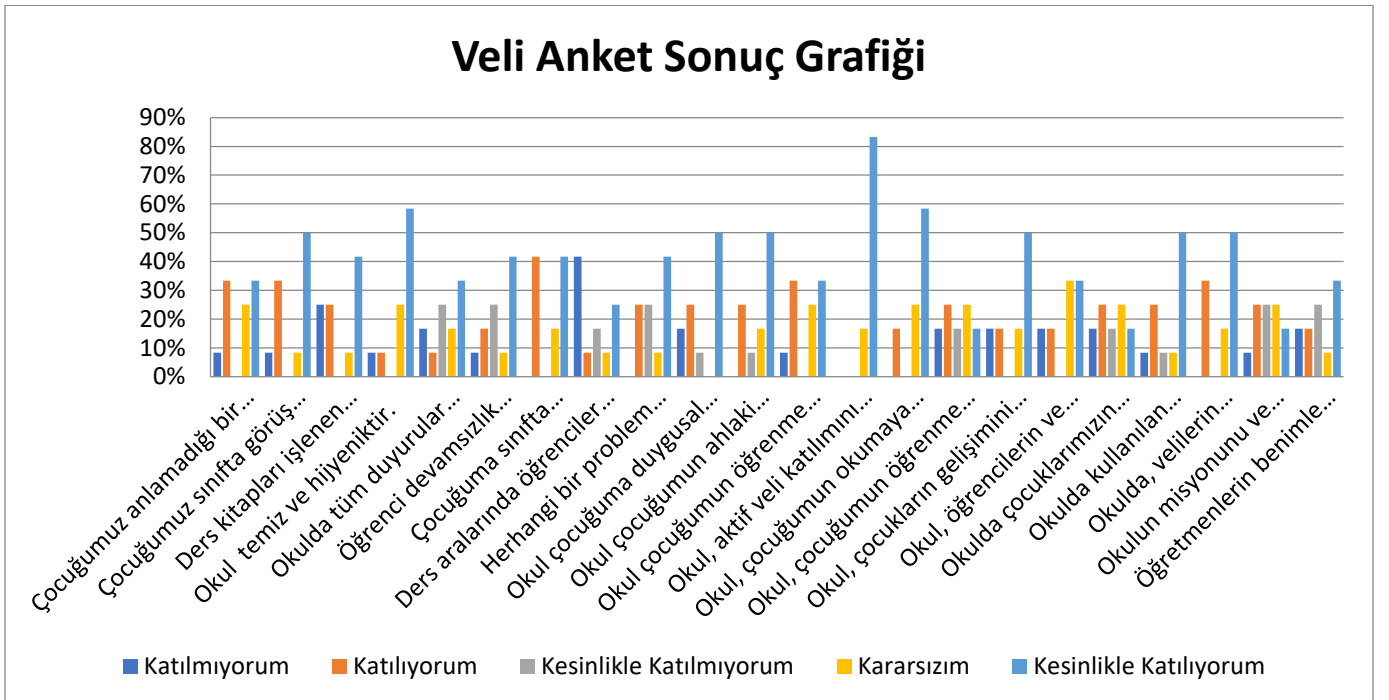
- Okul personeli arasında dostane bir ilişki sürdürülür.
- Okul temiz ve hijyeniktir.
- Diğer öğretmenlerle iş birliği yaparım.
- Takım ruhumuz ve moralimiz yüksek.

**Dış paydaşlar**, okulun bir parçası olmayan ancak okulda gerçekleşen her faaliyetten dolaylı olarak etkilenen, bağlı/ilişkili/ilgili kişi, grup ya da kurumları ifade eder. Okulun dış paydaşları; veliler, il ve ilçe millî eğitim müdürlükleri, Valilik, işletmeler olarak belirlenmiştir.

### Veli Anketi Sonuçları;

Veli görüş ve değerlendirmeleri anketi; Likert ölçeği tipinde 22 adet sorudan oluşmaktadır. Ankete 130 velimiz katılmıştır.

Grafik 3. Veli Anket Sonuç Grafiği



**Anket sonuçlarına göre geliştirmeye açık alanlar öncelik sırasına göre aşağıda sıralanmıştır;**

- Okulda tüm duyurular velilere zamanında iletilir.
- Okulun misyonunu ve vizyonunu tam olarak anlıyorum.
- Öğrenci devamsızlık bilgilerine rahatlıkla ulaşabiliyorum.
- Ders aralarında öğrenciler ihtiyaçlarını giderebilmektedir

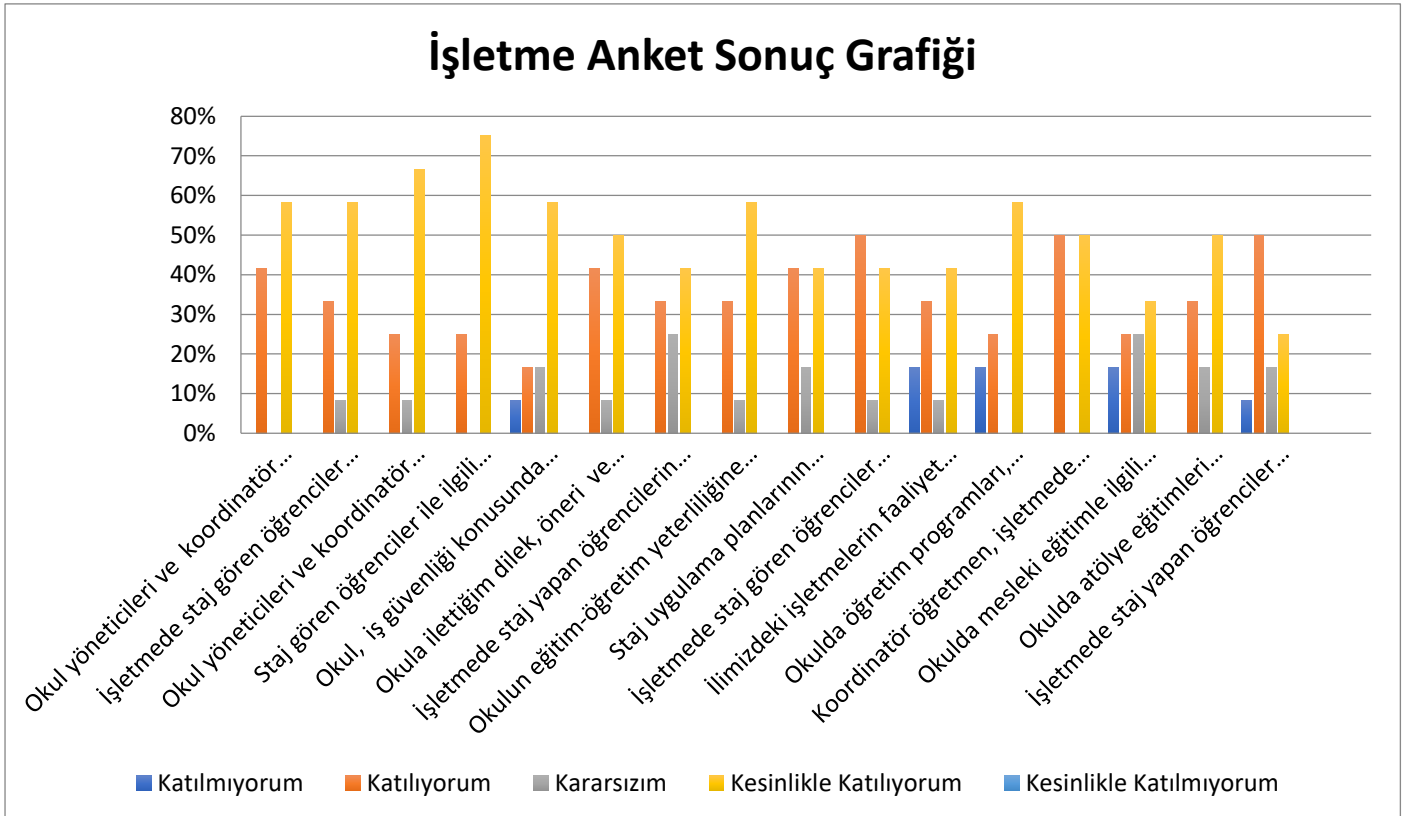
**Anket sonuçlarına göre okulumuzun güçlü olduğu alanlar öncelik sırasına göre:**

- Okul, aktif veli katılımını teşvik eder.
- Okul temiz ve hijyeniktir.
- Okul, çocuğumun okumaya olan ilgisini geliştirmesine yardımcı olabilir.
- Çocuğumuz sınıfta görüş ve önerilerini rahatlıkla dile getirebiliyor

### **İşletme Anketi Sonuçları;**

İşletme memnuniyet anketi; Likert ölçeği tipinde 13 adet sorudan oluşmaktadır. Ankete 12 işletmemiz katılmıştır.

**Grafik 4. İşletme Anket Sonuç Grafiği**



## Anket sonuçlarına göre okulumuzun güçlü olduğu alanlar öncelik sırasına göre:

- Staj gören öğrenciler ile ilgili bilgiler işletmeye zamanında iletilir.
- Okul yöneticileri ve koordinatör öğretmenler, işletme ile iş birliği yapar.
- Okul yöneticileri ve koordinatör öğretmenlerle iletişim kurarım
- İşletmede staj gören öğrenciler işletme çalışanları ile iletişim kurar.

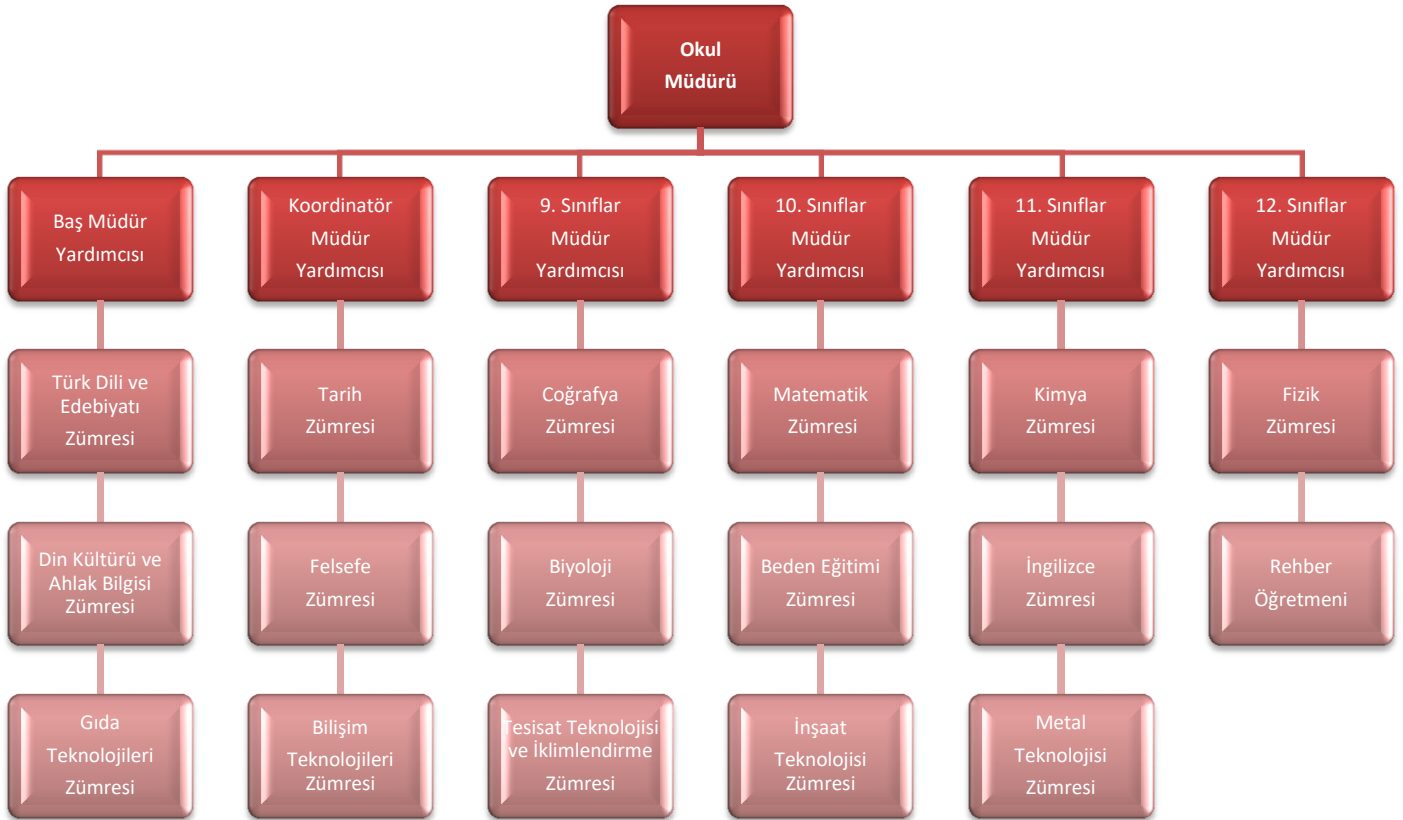
## Anket sonuçlarına göre geliştirmeye açık alanlar öncelik sırasına göre aşağıda sıralanmıştır;

- Okulda mesleki eğitimle ilgili atölye yeterlidir.
- İlimizdeki işletmelerin faaliyet alanları dikkate alınarak modül seçimi yapılır.
- İşletmede staj gören öğrenciler temel mesleki donanıma sahiptir.
- İşletmede staj yapan öğrenciler mesleki bilgi ve beceriye sahiptir.

Yapılan anket değerlendirmeleri GZFT' ye, sorun alanları ve geleceğe yönelim bölümlerine yön vermektedir.

## 2.7. Okul /Kurum İçi Analiz

### 2.7.1. Teşkilat Yapısı



Şekil 2. Okulumuzun Teşkilat Yapısı

**Tablo 10.Okul/Kurum İçi Analiz İçerik Tablosu**

Okul/Kurum İçi	Analiz İçerik Tablosu
Öğrenci Sayıları	Sınıf kademeleri, meslek alan dalları, kaynaştırma öğrencileri, yabancı uyruklu öğrenciler gibi demografik özelliklere dair detaylı sınıflandırmaları kapsamalıdır. e-Okul kayıtları kullanılarak hazırlanabilir.
Akademik Başarı Verileri	e-Okul kayıtları kullanılarak erişim sağlanabilir.
Sosyal-Kültürel-Bilimsel ve Sportif Başarı Verileri	Belirtilen alanlarda yarışma ödülleri ya da lisansları olan öğrencilere dair sayısal verileri kapsamalıdır.
Öğrenme Stilleri Envanteri	Okul rehberlik servisi tarafından uygulanmaktadır.
Devam-Devamsızlık Verileri	e-Okul kayıtları kullanılarak erişim sağlanabilir. Aynı zamanda okul rehberlik servisi tarafından devamsızlık nedenleri anketi uygulanarak detaylı bir analiz gerçekleştirilmesi önerilmektedir.
Okul Disiplinini Etkileyen Faktörler Anketi	Okul rehberlik servisi tarafından uygulanmaktadır.
İnsan Kaynakları Verileri	İdareci, öğretmen ve destek personeline dair sayısal veriler, lisans ya da yüksek lisans programlarından mezuniyet durumlarını da kapsamalıdır.
Öğretmenlerin Hizmetiçi Eğitime Katılma Oranları	MEBBİS verileri kullanılarak erişim sağlanabilir.
Öğrenme Ortamı Verileri	Okulun fiziki yapısına (ana ve ek binalar, kapalı spor salonu vb.) ve öğrenme ortamlarına (sınıf sayısı, laboratuvar ve kütüphane vb.) dair verileri içermelidir.
Okul/Kurum Ortamını Değerlendirme Anketi	Okul rehberlik servisi tarafından uygulanmaktadır.

### 2.7.2. İnsan Kaynakları

Okulumuzda 7 yönetici, 1 rehber öğretmen, 91 kadrolu öğretmen, 12 ücretli öğretmen, 1 kişi sürekli işçi, 1 kişi okul aile birliği tarafından karşılanan ve 4 kişi TYP kapsamında olmak üzere toplam 117 personel görev yapmaktadır. Tablo 11’ de okulumuzda çalışan toplam personel sayıları belirtilmiştir. Ücretli öğretmenler tabloya dahil edilmemiştir.

**Tablo 11. Çalışan Toplam Personel Sayısı**

Unvan	KADROLU			GÖREVLENDİRME			TOPLAM		
	Erkek	Kadın	Toplam	Erkek	Kadın	Toplam	Erkek	Kadın	Toplam
Okul Müdürü	1	0	1	0	0	0	1	0	1
Müdür Yardımcısı	0	2	2	1	3	4	1	5	6
Branş Öğretmeni	42	49	91	0	0	0	42	49	91
Rehber Öğretmen	1	0	1	0	0	0	1	0	1
Yardımcı Personel	0	1	1	1	4	5	1	5	6
<b>Toplam</b>	<b>44</b>	<b>52</b>	<b>96</b>	<b>3</b>	<b>7</b>	<b>10</b>	<b>46</b>	<b>49</b>	<b>105</b>

Okulumuzda bulunan toplam norm kadro sayısı, mevcut kadro sayısı, ihtiyaç ve norm fazlası Tablo 12’de belirtilmiştir. Mevcut kadrolu öğretmen sayısı 95, norm kadro sayısı 95, öğretmen ihtiyacı 4 ve norm fazlası 3’tür.

**Tablo 12.Öğretmen Norm Kadro Tablosu**

Branş Adı	Mevcut	Norm	İhtiyaç	Fazla
Bilişim Teknolojileri Alanı	11	11	0	0
Tesisat Teknolojisi ve İklimlendirme Alanı	13	13	0	0
Gıda Teknolojisi Alanı	7	7	0	0
İnşaat Teknolojisi Alanı	15	15	0	0
Metal Teknolojisi	2	0	0	2
Matematik	8	6	0	2
Müzik	0	0	0	0
Türk Dili ve Edebiyatı	10	10	0	0
Beden Eğitimi	3	3	0	0
Din Kültürü ve Ahlâk Bilgisi	4	5	1	0
İngilizce	5	5	0	0
Tarih	4	4	0	0
Coğrafya	3	3	0	0
Felsefe	2	2	0	0
Fizik	3	3	0	0
Kimya	3	3	0	0
Biyoloji	1	1	0	0
Rehberlik	1	3	2	0
Özel Eğitim	0	1	1	0
<b>TOPLAM</b>	<b>95</b>	<b>95</b>	<b>4</b>	<b>3</b>

**Not:** 06.03.2024 tarihli MEİS Sorgu Modülü verileridir.

Okulumuzda ihtiyaç duyulan branşlar ve ihtiyaç sayıları Tablo 13’ te gösterilmiştir.

**Tablo 13. İhtiyaç Duyulan Branşlar ve İhtiyaç Sayısı**

İhtiyaç Duyulan Branşlar	İhtiyaç Sayısı
Din Kültürü ve Ahlak Bilgisi	1
Rehberlik	2
Özel Eğitim	1

**Not:** 06.03.2024 tarihli MEİS Sorgu Modülü verileridir.

Personele ilişkin veriler Tablo 14’ te detaylı olarak verilmiştir. Çalışan toplam personel sayısına ücretli öğretmenlerimiz dahil edilmemiştir. Çalışan ücretli öğretmen sayımız 12’ dir.

**Tablo 14: Personele İlişkin Nicel Veriler**

Toplan Norm Kadro Sayısı	Çalışan Toplam Personel Sayısı	Kadro Olmayan Sözleşmeli Çalışan Personel Sayısı	Son 2 Yılda Gelen Giden Personel Sayısı		Ortalama Okulda Çalışma Yılı	Ortalama Hizmet İçi Eğitim Saati	Çalışana Verilen Ödül ve Ceza		Personelin Nasıl Atandığı	
			Gelen	Giden			Ödül	Ceza	Engelli	Sporcu
95	105	1	6	9	4	10	2	-	4	1

Öğretmenlerimizin kariyer durumu Tablo 15’ te gösterilmiştir. MEBBİS e-personel modülü’nden alınan verilere göre Başöğretmen sayımız 1’ dir.

**Tablo 15. Kariyer Durumu**

KARİYER DURUMU	ERKEK	KADIN	TOPLAM
Aday Öğretmen	0	4	4
Öğretmen	29	43	72
Uzman Öğretmen	14	8	22
Başöğretmen	1	0	1
<b>Toplam</b>	<b>44</b>	<b>54</b>	<b>99</b>

**Not:** 06.03.2024 tarihli MEBBİS e-Personel Modülü verileridir.

Tablo 16’ da öğretmenlerimizin öğrenim durumları verilmiştir. Okulumuzda yüksek lisans yapan öğretmen sayımız yüksektir.

**Tablo 16. Öğrenim Durumuna Göre Öğretmen Sayısı**

KARİYER DURUMU	ERKEK	KADIN	TOPLAM
Lisans	36	30	66
Yüksek Lisans	15	16	31
Doktora	1	0	1
<b>Toplam</b>	<b>42</b>	<b>46</b>	<b>98</b>

**Not:** 06.03.2024 tarihli MEBBİS e-Personel Modülü verileridir.

**Tablo 17. Çalışanların Görev Dağılımları**

<b>Çalışanların Ünvanı</b>	<b>Görevleri</b>
<b>Okul/Kurum Müdürü</b>	<ul style="list-style-type: none"> <li>✓ Müdür, Türk millî eğitiminin genel amaçlarına ve temel ilkelerine uygun olarak Anayasa, kanun, tüzük, yönetmelik, yönerge, genelge ve diğer ilgili mevzuat hükümleri doğrultusunda okulun amaçlarını gerçekleştirmek üzere tüm kaynakların etkili ve verimli kullanımından, ekip ruhu anlayışıyla yönetiminden ve temsilinden birinci derecede sorumlu eğitim ve öğretim lideridir. Müdür, okulu bünyesindeki kurul, komisyon ve ekiplerle işbirliği içinde yönetir.</li> <li>✓ Okulun düzen ve disipliniyle ilgili her türlü tedbirialır.</li> <li>✓ Personelin yetiştirilmesi ve geliştirilmesi için gerekli tedbirlerialır. Adaylık ve hizmetieğitim faaliyetleriyle ilgili iş ve işlemleri yürütür</li> <li>✓ Öğretmenlerin ve öğrencilerin nöbet görev ve yerlerini belirler, onaylar ve uygulamaya koyar</li> <li>✓ Eğitimde amaçlanan hedeflere ulaşılması için işletme yetkilileriyle işbirliği yaparak gerekli önlemleri alır. İşletme yetkilileriyle yapılan toplantılara başkanlık eder</li> </ul>
<b>Müdür Baş Yardımcısı</b>	<ul style="list-style-type: none"> <li>✓ Müdür başyardımcısı, eğitim ve öğretim, yönetim, rehberlik ve denetim işlerinin planlı, düzenli ve amacına uygun olarak yürütülmesinden müdüre karşı sorumludur.</li> <li>✓ Müdürün izinli veya görevli olduğu durumlarda müdüre vekâlet eder.</li> <li>✓ Okul öğrenci ödül ve disiplin kuruluna başkanlık eder.</li> <li>✓ Aylık, ücret ve sosyal yardımlarla ilgili iş ve işlemleri yapar veya yapılmasını sağlar.</li> <li>✓ Personel özlük-Dys-Maaş-Ek ders işlemleri-Okul aile birliği</li> </ul>
<b>Müdür Yardımcısı</b>	<ul style="list-style-type: none"> <li>✓ Müdür yardımcısı eğitim, öğretim ve yönetim işlerinin planlı, düzenli ve amacına uygun olarak yürütülmesinden müdüre ve müdür başyardımcısına karşı sorumludur.</li> <li>✓ Okulda kullanılan belge, defter,çizelge ve formlarla ilgili iş ve işlemleri yürütür ve gerekli olanları imzalar</li> <li>✓ Görevlendirildiğinde, ilgili mevzuat kapsamında oluşturulan kurul, komisyon ve ekiplere katılır, başkanlık eder ve bunlarla ilgili iş ve işlemleri yürütür.</li> <li>✓ Kendisine verilen nöbet görevini yürütür, nöbetçi öğretmen ve öğrencileri izler, nöbet raporlarını inceler, varsa sorunları müdür başyardımcısına ve müdüre iletir.</li> </ul>
<b>Atölye ve Bölüm Şefleri</b>	<ul style="list-style-type: none"> <li>✓ Alanın bina, eşya, makine-teçhizat ve diğer taşınırların bakım, onarım, koruma, saklama ve kullanıma hazır bulundurulmasınısağlar.</li> <li>✓ Müdür tarafından görevlendirilmeleri halinde taşınır kayıt ve kontrol yetkilisi unvanıyla Taşınır Mal Yönetmeliğine uygun olarak defter, belge ve cetvelleri tutar. Yılsonunda ve gerekli görülen zamanlarda taşınırları sayım ve kontrole hazır bulundurur. Sayım ve döner sermayeyle ilgili iş ve işlemlerimevzuatına göre yürütür.</li> <li>✓ Tüketim malzemelerine yönelik sarfların e-Taşınır sistemine işlenmesinisağlar.</li> <li>✓ Kullanılan makine, araç-gereç ve teçhizatın okul imkânlarıyla onarımınısağlar. Onarımımümkün olmayan veya ekonomik ömrünü tamamlamış olanların kayıttan düşümü için Taşınır Mal Yönetmeliği hükümlerine göre öneride bulunur.</li> </ul>
<b>Öğretmenler</b>	<ul style="list-style-type: none"> <li>✓ Öğretmenler, kendilerine verilen sınıfın veya şubenin derslerini, programda belirtilen esaslara göre plânlamak, okutmak, bunlarla ilgili uygulama ve deneyleri yapmak, ders dışında okulun eğitim-öğretim ve yönetim işlerine etkin bir biçimde katılmak ve bu konularda kanun, yönetmelik ve emirlerde belirtilen görevleri yerine getirmekle yükümlüdürler.</li> <li>✓ Okulun bina ve tesisleri ile öğrenci mevcudu, yatılı-gündüzlü, normal veya ikili öğretim gibi durumları göz önünde bulundurularak okul müdürlüğünce düzenlenen nöbet çizelgesine göre öğretmenlerin, normal öğretim yapan okullarda gün süresince, ikili öğretim yapan okullarda ise kendi devresinde nöbet tutmaları sağlanır.</li> <li>✓ Öğretmenler dersleri ile ilgili araç-gereç, laboratuvar ve dersliklerdeki eşyayı, okul kütüphanesindeki kitapları korur ve iyi kullanılmasını sağlarlar.</li> </ul>
<b>Yönetim İşleri ve Büro Memuru</b>	<ul style="list-style-type: none"> <li>✓ Müdür veya müdür yardımcıları tarafından kendilerine verilen yazı ve büro işlerini yaparlar. Gelen ve giden yazılarla ilgili dosya ve defterleri tutar, yazılanların asıl veya örneklerini dosyalar ve saklar, gerekenlere cevap hazırlarlar.</li> </ul>
<b>Yardımcı Hizmetler Personeli</b>	<ul style="list-style-type: none"> <li>✓ Okul yönetimince yapılacak plânlama ve iş bölümüne göre her türlü yazı ve dosyayı dağıtmak ve toplamak, başvuru sahiplerini karşılamak ve yol göstermek, hizmet yerlerini temizlemek, aydınlatmak ve ısıtma yerlerinde çalışmak, vb. görevleri vardır.</li> </ul>



Okulumuz idari presonelin hizmet sürelerine ilişkin Tablo 18’ de belirtilmiştir.

**Tablo 18. İdari Personelin Hizmet Süresine İlişkin Bilgiler**

Hizmet Süreleri	2023 Yıl İtibariyle	
	Kişi Sayısı	%
1 – 4 Yıl	1	14,29
5 – 6 Yıl	1	14,29
7 – 10 Yıl	2	28,58
10.....Üzeri	3	42,87

**Not:** 06.03.2024 tarihli MEBBİS e-Personel Modülü verileridir.

Okulumuzda oluşan yönetici sirkülasyon oranı yıllara göre Tablo 19’ da belirtilmiştir.

**Tablo 19. Okul/Kurumda Oluşan Yönetici Sirkülasyonu Oranı**

	Yıl İçerisinde Okul/Kurumdan Ayrılan Yönetici Sayısı			Yıl İçerisinde Okul/Kurumda Göreve Başlayan Yönetici Sayısı		
	2021	2022	2023	2021	2022	2023
<b>TOPLAM</b>	<b>2</b>	<b>4</b>	<b>5</b>	<b>3</b>	<b>4</b>	<b>5</b>

İdari personel olarak kurumda Okul Müdürü, Baş Müdür Yardımcısı, Koordinatör Müdür Yardımcısı, 9. Sınıflar Müdür Yardımcısı, 10. Sınıflar Müdür Yardımcısı 11. Sınıflar Müdür Yardımcısı ve 12. Sınıflar Müdür Yardımcısı olmak üzere toplam 7 yönetici bulunmaktadır. İdari personelin aldığı hizmet içi eğitimler Tablo 20’ de gösterilmiştir.

**Tablo 20. İdari Personelin Katıldığı Hizmet İçi Programları**

Branşı	Seminer Sayısı	Kurs Sayısı
Okul Müdürü	14	12
Baş Müdür Yardımcısı	10	8
Koodinatör Müdür Yardımcısı	10	9
9. Sınıflar Müdür Yardımcısı	28	14
10.Sınıflar Müdür Yardımcısı	37	9
11.Sınıflar Müdür Yardımcısı	8	3
12. Sınıflar Müdür Yardımcısı	30	12

**Tablo 21. Öğretmenlerin Hizmet Süreleri (Yıl İtibariye)**

Hizmet Süreleri	Kadın	Erkek	Toplam
1 – 3 Yıl	20	13	33
4 – 6 Yıl	1	6	7
7 – 10 Yıl	20	12	32
11 – 15 Yıl	6	12	18
16 – 20 Yıl	0	1	1
20 ve üzeri	0	1	1

**Not:** MEBBİS'te yer alan e - Personel Modülü verileridir. Okul müdürü ve müdür yardımcıları bilgilerini kapsamamaktadır.

Okulumuzdan yıl içerisinde ayrılan öğretmen sayısı ile yıl içerisinde göreve başlayan öğretmen sayısı Tablo 22' de gösterilmiştir. Okulumuzda öğretmen sirkülasyonu fazladır.

**Tablo 22. Kurumda Gerçekleşen Öğretmen Sirkülasyonunun Oranı**

	Yıl İçerisinde Kurumdan Ayrılan Öğretmen Sayısı			Yıl İçerisinde Kurumda Göreve Başlayan Öğretmen Sayısı		
	2021	2022	2023	2021	2022	2023
<b>TOPLAM</b>	10	8	7	11	6	8

**Tablo 23. Öğretmenlerin Katıldığı Hizmet İçi Eğitim Programları**

Branşı	Seminer Sayısı	Kurs Sayısı
Türk Dili ve Edebiyatı Öğretmeni	153	35
Tarih Öğretmeni	111	39
Coğrafya Öğretmeni	36	18
Beden Eğitimi Öğretmeni	43	10
Matematik Öğretmeni	130	39
Biyoloji Öğretmeni	15	11
Kimya Öğretmeni	83	34
Fizik Öğretmeni	37	10
İngilizce Öğretmeni	53	11
Din Kültürü ve Ahlak Bilgisi Öğretmeni	37	15
Felsefe Öğretmeni	25	5
Bilişim Teknolojisi Öğretmeni	165	148
Gıda Teknolojisi Öğretmeni	160	46
İnşaat Teknolojisi (Yapı Tasarım) Öğretmeni	358	97
Tesisat Teknolojisi ve İklimlendirme Öğretmeni	289	111
Metal Teknolojisi Öğretmeni	57	39
Rehberlik Öğretmeni	15	7

Not: MEBBİS'te yer alan e -Personel Modülü Hizmet İçi Eğitim verileridir.

Okulumuzda çalışan 92 öğretmenimizin katıldığı hizmet içi seminer ve kurs sayıları Tablo 23' te gösterilmiştir.

**Tablo 24. Kurumdaki Mevcut Hizmetli /Memur Sayısı**

	Adı -Soyadı	Görevi	Kadın	Erkek	Eğitim Durumu	Hizmet Yılı
1	Cafer BÖLÜKBAŞ	Hizmetli		1	İlkokul	11
2	Tülay YARAŞ	Sözleşmeli Personel	1		İlkokul	11
3	Safiye AYDIN	TYP	1		İlkokul	1
4	Elif ÖNEL	TYP	1		İlkokul	1
5	Şükriye DÜLGER	TYP	1		İlkokul	1

Okulumuz rehberlik ve psikolojik danışmanlık hizmetleri kapsamında psikolojik danışmanımıza ait bilgiler ile etkinlik, toplantı, görüşme sayılarını içeren veriler Tablo 25’ te belirtilmiştir.

**Tablo 25. Okul/Kurum Rehberlik Hizmetleri**

Mevcut Kapasite				Mevcut Kapasite Kullanımı ve Performans					
Psikolojik Danışman Norm Sayısı	Görev Yapan Psikolojik Danışman Sayısı	İhtiyaç Duyulan Psikolojik Danışman Sayısı	Görüşme Odası Sayısı	Danışmanlık Hizmeti Alan			Rehberlik Hizmetleri ile ilgili Düzenlenen Eğitim Toplantısı vb.Faaliyet Sayısı		
				Öğrenci Sayısı	Öğretmen Sayısı	Veli Sayısı	Öğretmenlere Yönelik	Öğrencilere Yönelik	Vellere Yönelik
3	1	2	1	27	8	12	3	6	0

Not: 08.03.2024 tarihli MEBBIS e-Rehberlik Modülü verileridir.

### 2.7.3. Teknolojik Düzey

Teknolojik kaynaklar başta olmak üzere okulumuzda bulunan çalışır durumdaki donanım malzemelerine ilişkin bilgiye Tablo 26’ da yer verilmiştir.

**Tablo 26. Teknolojik Araç – Gereç Durumu**

Araç-Gereçler	2021	2022	2023	İhtiyaç
Bilgisayar	71	73	75	70
Yazıcı	11	14	15	10
Tarayıcı	2	2	2	0
Tepegöz	0	0	0	0
Projeksiyon	1	1	1	2
İnternet bağlantısı	1	1	1	0
Fen Laboratuvarı	0	0	0	0
Bilgisayar Lab.	0	0	0	0
Fotoğraf makinesi	0	0	0	0
Kamera	0	0	0	0
Okul/kurumun İnternet sitesi	1	1	1	0
Personel/e-mail adresi oranı	%100	%100	%100	0

Okulumuzun fiziki mekânlar açısından mevcut ve ihtiyaç durumunu içeren veriler Tablo 27’ de detaylı olarak belirtilmiştir.

**Tablo 27. Fiziki Mekan Durumu**

Fiziki Mekân	Var	Yok	Adedi	İhtiyaç
Öğretmen Çalışma Odası	x		1	0
Ekipman Odası	x		1	0
Kütüphane	x		1	0
Rehberlik Servisi	x		1	0
Resim Odası		x		1
Müzik Odası		x		1
Çok Amaçlı Salon	x		1	0
Ev Ekonomisi Odası		x		0
Tesisat Atölyesi	x		5	2
Bilgisayar laboratuvarı	x		1	2
Yemekhane	x		1	0
Spor Salonu		x		1
Otopark	x		1	0
Spor Alanları	x		1	0
Kantin	x		1	0
Fen Bilgisi Laboratuvarı		x		1
Bilişim Atölyesi	x		3	1
İnşaat Atölyesi	x		5	2
Gıda Atölyesi	x		3	2
Bölmelere Ait Depo	x		4	1
Bölüm Yönetici Odaları	x		4	0
Bölüm Öğrt. Odası	x		4	0
Teknisyen Odası		x		0
Arşiv	x		1	0

#### 2.7.4. Mali Kaynaklar

Okulun mali kaynakları, bütçe büyüklüğü, okul-aile birliği gelirleri, kantin geliri Tablo 28’ de belirtilmiştir. Bütçe işlemlerini müdür baş yardımcısı ile harcama yetkilisi okul müdürü tarafından yapılmaktadır.

Okulumuzda 2023 yılında temizlik malzemesi alımlarında 147.199 TL, kırtasiye alımlarında 4.910 TL, küçük onarım 13.608,00 TL, büro makinaları harcamaları 7.317 TL temrin malzemeleri için 297.005,00 TL, iletişim giderleri için 35.400 TL. Enflasyon oranı da dikkate alınarak plan dönemi (2024-2028) boyunca gerçekleşecek kaynak artışı tahmini olarak belirlenmiş ve Tablo 28’ de belirtilmiştir.

**Tablo 28. Kaynak Tablosu**

Kaynaklar	2024	2025	2026	2027	2028
Genel Bütçe	175.700,25	200.866,25	250.725,75	290.350,25	325.750,75
Okul Aile Birliđi	130.990,05	200.766,37	286.948,53	364.745,89	412.086,25
Kira Gelirleri	18.000,00	20.000,00	22.000,00	24.000,00	26.000,00
<b>TOPLAM</b>	<b>324.690,30</b>	<b>421.632,62</b>	<b>559.674,28</b>	<b>679.096,14</b>	<b>763.837,00</b>

Okulumuz bütçesinde giderlere ait harcama kalemleri Tablo 29’ da verilmiştir.

**Tablo 29. Harcama Kalemler**

Harcama Kalemi	Çeşitleri
<b>Personel</b>	Sözleşmeli olarak çalışan personelin (sekreter, temizlik, güvenlik) ücret, vergi, sigorta vb. giderleri
<b>Onarım</b>	Okul binası ve tesisatlarıyla ilgili her türlü küçük onarım; makine, bilgisayar, yazıcı vb. bakım giderleri
<b>Sosyal-Sportif Faaliyetler</b>	Etkinliklerle ilgili giderler
<b>Temizlik</b>	Temizlik malzemeleri alımı
<b>İletişim</b>	Devamsızlık pulu, mesaj giderleri, K12 Mos, ASC
<b>Kırtasiye</b>	Her türlü kırtasiye ve sarf malzemesi giderleri
<b>Temrin Malzemeleri</b>	Gıda, Bilişim, İnşaat ve Tesisat atölyelerinde kullanılan malzemeler

Yıllar itibariyle gelir ve giderlerimize ilişkin Tablo 30’ da belirtilmiştir.

**Tablo 30. Gelir - Gider Tablosu**

YILLAR	2021		2022		2023	
	GELİR	GİDER	GELİR	GİDER	GELİR	GİDER
Temizlik	294.326,69	9.164,82	228.182,30	67.033,90	470.039,00	147.199,00
Küçük Onarım		-		12.194,73		13.608,00
Bilgisayar Harcamaları		-		5.033,88		-
Büro Makinaları Harcamaları		20.637,2		10.202,12		7.317
Sosyal Faaliyetler		-		35.349,26		-
Kırtasiye		6.528,01		14.676,32		4.910
Temrin		257.996,66		83.692,09		297.005,00
<b>GENEL</b>		<b>294.326,69</b>		<b>228.182,30</b>		<b>470.039,00</b>

## 2.7.5. İstatistiki Veriler

2023 – 2024 Eğitim – Öğretim döneminde okulumuzda 35 şube bulunmaktadır. Tablo 31’ de kız öğrenci sayısı 217, erkek öğrenci sayısı 1129 ve toplam öğrenci sayımız 1346 olarak belirlenmiştir.

**Tablo 31.Sınıf Kademeleri, Öğrenci Sayıları, Kaynaştırma Öğrencileri, Hafif Otistik Engelliler**

SINIFI	Kız	Erkek	Toplam	SINIFI	Kız	Erkek	Toplam
9/A	8	31	39	10/L	5	40	45
9/B	6	31	37	11/A	9	19	28
9/C	9	29	38	11/B	5	24	29
9/D	9	27	36	11/C	6	30	36
9/E	10	28	38	11/D	9	15	24
9/F	4	36	40	11/E	11	12	23
9/G	6	33	39	11/F	2	21	23
9/H	8	32	40	11/G	5	22	27
9/I	5	35	40	11/K	0	28	28
9/K	2	38	40	11/L	0	23	23
9/L	3	38	41	12/A	8	31	39
9/M	2	40	42	12/B	7	38	45
9/N	2	40	42	12/D	20	26	46
10/A	3	23	26	12/F	9	40	49
10/B	5	17	22	12/G	5	22	27
10/D	9	23	32	12/H	3	17	20
10/F	8	28	36	12/K	0	49	49
10/G	3	32	35	12/L	0	16	16
10/H	6	30	36	12/M	0	9	9
10/K	2	40	42	Hafif Otistik Engelliler	1	5	6

Okulumuzda 2024 yılı itibariye öğretmen başına düşen öğrenci sayısı 14 olarak Tablo 32’ de belirlenmiştir.

**Tablo 32. Karşılaştırmalı Öğretmen/Öğrenci Durumu (2024)**

ÖĞRETMEN	ÖĞRENCİ		OKUL	
	Öğrenci sayısı			Toplam öğrenci sayısı
	Kız	Erkek		
Toplam öğretmen sayısı	217	1129	1346	Öğretmen başına düşen öğrenci sayısı
99	217	1129	1346	14

Yıllara göre okulumuzdaki öğrenci sayıları Tablo 33’ te belirtilmiştir.

**Tablo 33. Öğrenci Sayısına İlişkin Bilgiler**

Öğrenci Sayısına İlişkin Bilgiler						
	2021-2022		2022-2023		2023-2024	
	Kız	Erkek	Kız	Erkek	Kız	Erkek
Öğrenci Sayısı	723	1557	234	1551	217	1129
Toplam Öğrenci Sayısı	2184		1785		1346	

Not: 06.03.2024 tarihli MEİS Sorgu Modülü verileridir.

Tablo 34’ te yıllara göre ortalama sınıf mevcutları ve öğretmen başına düşen öğrenci sayısı gösterilmiştir.

**Tablo 34. Yıllara Göre Ortalama Sınıf Mevcutları/ Yıllara Göre Öğretmen Başına Düşen Öğrenci Sayısı**

Yıllara Göre Ortalama Sınıf Mevcutları			Yıllara Göre Öğretmen Başına Düşen Öğrenci Sayısı		
2021 - 2022	2022-2023	2023-2024	2021 -2022	2022-2023	2023-2024
39	36	30	20	18	14

Destekleme ve yetiştirme kursu kapsamında yıllara göre açılan dersler, öğrenci ve öğretmen sayıları Tablo 35’ te gösterilmiştir.

**Tablo 35. DYK Kapsamında Açılan Dersler**

Öğrenci Kursları											
2020-2021			2021-2022			2022-2023			2023-2024		
Kurs Açılan Dersler	Katılan Öğrenci Sayısı	Öğretmenlerin Sayısı	Kurs Açılan Dersler	Katılan Öğrenci Sayısı	Öğretmenlerin Sayısı	Kurs Açılan Dersler	Katılan Öğrenci Sayısı	Öğretmenlerin Sayısı	Kurs Açılan Dersler	Katılan Öğrenci Sayısı	Öğretmenlerin Sayısı
Matematik	28	2	Matematik	26	2	Matematik	12	1	Türk Dili ve Edebiyat	48	3
Kimya	14	1	Kimya	26	2	Kimya	12	1			
Türk Dili ve Edebiyat	42	3	Türk Dili ve Edebiyat	13	1	Türk Dili ve Edebiyat	36	3			
						Biyoloji	12	1			
						Tarih	12	1			
						Coğrafya	12	1			
TOPLAM	84	6	TOPLAM	65	5	TOPLAM	96	9	TOPLAM	48	3



Sultan Alparslan Mesleki ve Teknik Anadolu Lisesi 31 derslikte, 35 şubede, 99 öğretmen, 1346 öğrenci ile 2023-2024 öğretim yılında eğitim öğretim faaliyetlerini yürütmektedir. Tablo 36’ da şube başına düşen öğrenci sayısı, derslik başına düşen öğrenci sayısı ve öğretmen başına düşen öğrenci sayısı verilmiştir.

**Tablo 36. Yıllara göre derslik, şube sayısı**

ÖĞRETİM YILI	Derslik Sayısı	Şube Sayısı	Erkek Öğrenci	Kız Öğrenci	Toplam Öğrenci	Öğretmen Sayısı	Derslik Başına Düşen Öğrenci Sayısı	Şube Başına Düşen Öğrenci Sayısı	Öğretmen Başına Düşen Öğrenci Sayısı
2021-2022	31	46	1557	723	2184	105	70	47	20
2022-2023	31	41	1551	234	1785	102	58	44	18
2023-2024	31	35	1129	217	1346	99	43	38	14

**Not:** MEBBİS’te yer alan MEİS Sorgu Modülü verileridir.

**Tablo 37. Yıllara göre alanlarımızdaki toplam öğrenci sayıları**

Alanlar	2021-2022				2022-2023				2023-2024			
	Şube Sayısı	Erkek	Kız	Toplam	Şube Sayısı	Erkek	Kız	Toplam	Şube Sayısı	Erkek	Kız	Toplam
Gıda Teknolojisi	9	206	101	307	7	145	79	224	6	137	71	208
Bilişim Teknolojileri	11	411	82	493	10	299	71	370	10	279	66	345
Tesisat Teknolojisi ve İklimlendirme	11	385	9	394	10	328	16	344	8	363	17	380
İnşaat Teknolojisi	14	429	531	960	12	761	68	829	11	353	66	419
Metal Teknolojisi	1	30	0	30	1	18	0	18	-	10	0	10
<b>TOPLAM</b>	<b>46</b>	<b>1557</b>	<b>723</b>	<b>2184</b>	<b>41</b>	<b>1551</b>	<b>234</b>	<b>1785</b>	<b>35</b>	<b>1142</b>	<b>220</b>	<b>1362</b>

**Not:** MEBBİS’te yer alan MEİS Sorgu Modülü verileridir.

Okulumuzda yıllara göre öğrenci başarı durumları Tablo 38’ de verilmiştir. 2023 yılında doğrudan geçen öğrenci sayısı 249, toplam sınıf tekrar edecek öğrenci sayısı ise 194 olarak belirlenmiştir.

**Tablo 38. Başarı Durumlarına Göre Öğrenci Sayıları**

Başarı Durumu	2023			2022			2021		
	Erkek	Kız	Toplam	Erkek	Kız	Toplam	Erkek	Kız	Toplam
Doğrudan Sınıf Geçen	179	70	249	135	47	182	283	109	392
Sınıf Tekrar Edecekler (Devamsızlıktan Başarısız Sayılanlar)	49	9	58	211	34	245	0	0	0
Sınıf Tekrar Edecekler (Devamsızlık nedeniyle sınıf tekrar edecekler hariç)	179	15	194	629	112	741	28	5	33
<b>Genel Toplam</b>	<b>407</b>	<b>94</b>	<b>501</b>	<b>975</b>	<b>193</b>	<b>1168</b>	<b>311</b>	<b>114</b>	<b>425</b>

**Not:** MEBBİS’te yer alan MEİS Sorgu Modülü verileridir.

Okulumuzda bulunan rehberlik hizmetlerinden faydalanan öğrenci, öğretmen ve veli sayıları Tablo 39’ da verilmiştir.

**Tablo 39. Rehberlik Hizmetleri ( Yararlanan öğrenci sayısı ve diğer faaliyetleri)**

ÖĞRETİM YILI	Danışmanlık Hizmeti Alan			Rehberlik Hizmetleri İle İlgili Düzenlenen Eğitim/Paylaşım Toplantısı vb. Faaliyet Sayısı		
	Öğrenci Sayısı	Öğretmen Sayısı	Veli Sayısı	Öğretmenlere Yönelik	Öğrencilere Yönelik	Velilere Yönelik
2021-2022	238	1	58	1	4	2
2022-2023	168	3	41	1	9	1
2023-2024	80	1	7	1	7	1

**Not:** 08.03.2024 tarihli MEBBİS e-Rehberlik Modülü verileridir.

Okulumuzda 14 sosyal kulüp bulunmakta olup danışman öğretmen sayısı, öğrenci sayıları ve gerçekleştirilen proje / etkinlik sayıları Tablo 40’ da belirtilmiştir.

**Tablo 40. Kurulan Sosyal Kulüpler**

No	Kurulan Sosyal Kulüpler	Öğrenci Sayıları	Danışman Öğretmen Sayıları	Gerçekleştirilen Proje /Etkinlik Sayısı
1	Afete Hazırlık Kulübü	94	5	3
2	Bilim – Fen ve Teknoloji Kulübü	87	6	7
3	Bilinçli Tüketici Kulübü	71	5	5
4	Demokrasi, İnsan Hakları ve Yurttaşlık Kulübü	69	3	2
5	eTwinning Kulübü	46	3	4
6	Gezi, Tanıtma ve Turizm Kulübü	120	6	6
7	Kızılay ve Kan Bağışı Kulübü	88	3	3
8	Kültür ve Edebiyat Kulübü	73	2	3
9	Kütüphanecilik Kulübü	94	3	3
10	Müzik Kulübü	80	4	4
11	Satranç Kulübü	104	2	5
13	Spor Kulübü	147	3	4
14	Trafik Güvenliği ve İlk Yardım Kulübü	93	4	3

**Not:** Sayısal veriler e-Okul Sosyal Etkinlikler bölümünden alınmıştır.

Yıllara göre okulumuzda gerçekleştirilen sosyal ve kültürel faaliyetler sayısı, faaliyetlere katılan öğrenci, öğretmen ve veli sayısı Tablo 41’ de belirtilmiştir.

**Tablo 41. Sosyal ve Kültürel Faaliyet Sayıları**

FAALİYET TÜRÜ	FAALİYETTE GÖREV ALAN														
	2023					2022					2021				
	Faaliyet Sayısı	Öğretmen Sayısı	Veli Sayısı	Öğrenci Sayısı	Katılım Oranı	Faaliyet Sayısı	Öğretmen Sayısı	Veli Sayısı	Öğrenci Sayısı	Katılım Oranı	Faaliyet Sayısı	Öğretmen Sayısı	Veli Sayısı	Öğrenci Sayısı	Katılım Oranı
Sosyal Faaliyetler (Kutlama, anma günü, kermes vb.)	14	52	40	920	%100	10	36	32	752	%100	6	30	70	1100	%100
Kültürel Faaliyetler (Gezi, sergi vb.)	12	24	0	345	%100	7	15	0	310	%100	5	12	0	530	%100

Okulumuzda Spor kulübü tarafından oluşturulan takımlar ve kazanılan başarılar Tablo 42’ de belirtilmiştir, lisanslı öğrenci sayımız 40, antrenör sayısı ise 3’ tür.

**Tablo 42. Spor Kulübü Faaliyetleri**

No	Spor Kulübü tarafından oluşturulan Takımlar	Kazanılan Başarılar
1	Dart (Sultanbeyli Okul Spor Kulüpleri Petrol Ofisi Bocce Turnuvası)	Kızlar İlçe İkinciliği
2	Bocce (Sultanbeyli Okul Spor Kulüpleri Petrol Ofisi Bocce Turnuvası)	Kızlar İlçe Üçüncülüğü
3	Bocce (Sultanbeyli Okul Spor Kulüpleri Petrol Ofisi Bocce Turnuvası)	Erkekler İlçe Birinciliği
4	Voleybol	Erkekler İlçe Üçüncülüğü
5	Wus-hu Dövüş Sporları	İstanbul İkinciliği
6	Bocce (Sultanbeyli Okul Sporları Bocce Müsabakaları Genç Erkekler Kategorisi)	Erkekler İlçe Birinciliği
7	Bocce (Sultanbeyli Okul Sporları Bocce Müsabakaları Kızlar Erkekler Kategorisi)	Kızlar İlçe Üçüncülüğü
8	Dart (Sultanbeyli Okul Sporları Dart Müsabakaları Genç Erkekler Kategorisi)	Kızlar İlçe İkinciliği

Personelin sevk alma durumu, zorunlu izinler hariç alınan izin süreleri, haftalık sevk alma sayısı ve alınan rapor sayısı Tablo 43’ te gösterilmiştir.

**Tablo 43. Personel Devam Durumu**

Personel Sevk Alma Durumu (Günlük)	Zorunlu izinler Hariç Alınan İzin Süreleri (Aylık)	Haftalık Sevk Alma Sayısı	Alınan Rapor Sayısı
2	2	10	576

Okulumuzun ısınması merkezi kalorifer ile gerçekleşmekte, yakıt olarak doğal gaz kullanılmaktadır. Okulumuzda kalorifer görevlisi eğitimini almış olan Cafer BÖLÜKBAŞ, kaloriferi yakmakla görevlidir.

### **Okul/Kuruma Ulaşım,**

Okulumuzun herhangi bir servisle anlaşması olmamakla birlikte, okulumuza ulaşım halk otobüsleri ve minibüsler ile kolaylıkla gerçekleştirilmektedir.

#### **Ulaşım İETT otobüs hatları;**

- ✓ 132M (Kartal/Cevizli Peronları),
- ✓ 18M (Uzunçayır),
- ✓ 131B (Birlik Mh),

- ✓ 320A (Üsküdar),
- ✓ 131YS (Ümraniye),
- ✓ KM72 (Pendik Metro) ,
- ✓ 131SB (Sultanbeyli Merkez),
- ✓ 122B (Sultanbeyi Dv. Hast/ Yenidoğan – Mecidiyeköy Ring),
- ✓ 132V (Yenidoğan – Pendik YHT)

Okulumuzun fiziki mekanları Tablo 44’ te belirtilmiştir.

**Tablo 44. Fiziki Mekanlar**

<b>Okul Bölümleri:</b>		<b>Özel Alanlar</b>
<b>Bilişim -Gıda-İnşaat-Tesisat</b>		
<b>Okul Kat Sayısı</b>	3	<b>Çok Amaçlı Salon</b>
<b>Derslik Sayısı</b>	31	<b>Çok Amaçlı Saha</b>
<b>Derslik Alanları (m2)</b>	1831,62	<b>Kütüphane</b>
<b>Kullanılan Derslik Sayısı</b>	31	<b>Revir</b>
<b>Şube Sayısı</b>	35	<b>Bilgisayar Laboratuvarı</b>
<b>İdari Odaların Alanı (m2)</b>	252	<b>İş Atölyesi</b>
<b>Öğretmenler Odası (m2)</b>	78,31	<b>Beceri Atölyesi</b>
<b>Okul Oturum Alanı (m2)</b>	1526	<b>Kadın Mescit</b>
<b>Okul Bahçesi (Açık Alan)(m2)</b>	18,125	<b>Erkek Mescit</b>
<b>Okul Kapalı Alan (m2)</b>	16,873	<b>Hizmetli Odası</b>
<b>Sanatsal, bilimsel ve sportif amaçlı toplam alan (m<sup>2</sup>)</b>	1540	<b>Rehberlik Servisi</b>
<b>Kantin (m2)</b>	99,41	
<b>Tuvalet Sayısı</b>	12	

## 2.8. Çevre Analizi (PESTLE)

Politik ve yasal etmenler	Ekonomik çevre değişkenleri
<p>Okulumuz, Milli Eğitim Bakanlığı politikaları ve Milli Eğitim Bakanlığı 2024–2028 stratejik planlama faaliyetleri ışığında eğitim-öğretim faaliyetlerine devam etmektedir. Öğrencilerini eğitimin merkezine koyan bir yaklaşım sergileyen okulumuz, öğrencilerin yeniliklere açık ve yeniliklerden haberdar, gelişim odaklı olmasını sağlayıcı, önleyici çalışmalarla, risklerden koruyucu politikalar uygulayarak yasal sorumluluklarını en iyi şekilde yerine getirmek için çalışmaktadır.</p>	<p>Okulumuzun bulunduğu çevre sürekli göç alan bir bölge olduğu için, genel bağlamda ailelerimizin sosyo ekonomik düzeyleri orta seviyelerdedir. Bu açıdan bakıldığı zaman, ailelerin okulun maddi kaynaklarına çok fazla katkısı olmamaktadır. Belli dönemlerde okul bünyesinde okul-aile iş birliği ile çalışmaları düzenlenmekte, buradan elde edilen gelirlerle okulumuzun eksikleri giderilmeye çalışılmaktadır.</p>
Sosyal-kültürel çevre değişkenleri	Teknolojik çevre değişkenleri
<p>Okulumuzun bulunduğu çevredeki hızlı yoğun göç olgusu, bireylerin uyum problemlerini de beraberinde getirmektedir.</p> <p>Şehir hayatına geçiş çocukları sosyal yönden olumsuz etkilediği gibi küçük semt okulundan büyük okula geçiş de eğitim konsantrasyonunu bozmaktadır.</p>	<p>Günümüzde hemen hemen her evde bir bilgisayar vardır. Ancak bu durum kırsal kesimlerde daha azdır. Bizim de okulumuzun bulunduğu semtin sürekli göç alması, semtimizin ekonomik düzeyini ortaya koymaktadır. Bu durum öğrencilerimizin teknolojiyi tanıma ve kullanma açısından yetersiz kalmıştır.</p>
Ekolojik ve doğal çevre değişkenleri	Etik ve ahlaksal değişkenler
<p>Semtimizin çevresi doğa bakımından fakir sayılmaz öğrencilerimizin doğayı daha yakından tanınması açısından etkisi büyüktür.</p>	<p>Değişik kültürlerin buluşma noktası olan şehirlerin, buralarda yaşayan birçok gencin örf, adet ve kültüründen habersiz yetişmesine sebep olduğu bir gerçektir. Bu durumu asgariye indirmek için aileye ve eğitim camiasına büyük bir vazife düşmektedir. Bu nedenle milli ve manevi kültürünü evrensel değerler içinde koruyup geliştiren bireyler yetiştirmek bizim asli görevimizdir. Öğrencilerimizin kendi öz kültürünü tanıyıp bunu karakterine yansıtarak yaşaması ve gelecek nesillere aktarması hepimizin ortak gayesidir.</p>

## 2.9. GZFT Analizi

Durum analizi kapsamında kullanılacak temel yöntem GZFT (Güçlü Yönler, Zayıf Yönler, Fırsatlar ve Tehditler) analizidir.

Okulumuzun temel istatistiklerinde verilen okul künyesi, çalışan bilgileri, bina bilgileri, teknolojik kaynak bilgileri ve gelir gider bilgileri, özdeğerlendirme çalışmaları, paydaş anketleri sonuçları, ilçe stratejik planı ve GZFT formu verileri bütünsel olarak değerlendirilerek GZFT tablosu oluşturulmuştur.

## 2.9.1. Güçlü ve Zayıf Yönler

Tablo 45.GZFT Analizi Güçlü Yönler

<b>Öğrenciler</b>	<ul style="list-style-type: none"><li>• Destekleme ve yetiştirme kurslarının olması</li><li>• Akademik, Sosyal, Kültürel ve Sportif faaliyetlerin çeşitliliğinin yıllar bazında artış olması</li><li>• Okulumuzdaki sosyal faaliyetlerinin çeşitliliği</li><li>• Spor faaliyetlerine meraklı öğrencilerin fazla olması</li><li>• Okulumuzda Anadolu Meslek ve MESEM programının olması</li></ul>
<b>Çalışanlar</b>	<ul style="list-style-type: none"><li>• Okul liderlerinin yenilikçiliğe, demokrat, öğrenmeye ve birlikte çalışmaya sağladıkları destek</li><li>• Mevcut eğitim kadrosunun genç, dinamik ve yeni teknolojileri kullanmada yeterliliklerinin olması</li><li>• Başarıların ödüllendirilmesi</li><li>• Kendini geliştiren, gelişime açık ve teknolojiyi kullanan öğretmenlerin olması</li><li>• Okuldaki tüm süreçlerde katılımcı yönetim anlayışının yerleşmiş ve uygulanıyor olması</li><li>• Destek hizmet personellerimizin nitelikli olması</li></ul>
<b>Veliler</b>	<ul style="list-style-type: none"><li>• Okul aile birliği ile ilişkilerin iyi olması</li></ul>
<b>Bina ve Yerleşke</b>	<ul style="list-style-type: none"><li>• Okul bahçesinin geniş olması</li><li>• Okulumuzun Sultanbeyli Devlet Hastanesi'ne çok yakın olması</li><li>• Ulaşım imkânlarına yakın olması</li><li>• Okul giriş – çıkışlarının turnikeler üzerinden yapılması</li><li>• Güvenli okul tedbirlerinin olması (kamera, okul polisi vb.)</li><li>• Sosyal alanların olması (bahçe, kantin, mescit)</li></ul>
<b>Donanım</b>	<ul style="list-style-type: none"><li>• Bilgi ve iletişim teknolojilerinin (etkileşimli tahta) eğitim ve öğretim süreçlerinde etkin bir şekilde kullanılması</li><li>• İdari odaların ve imkânların yeterli olması</li></ul>
<b>Bütçe</b>	<ul style="list-style-type: none"><li>• Okulumuzda bozulan, kırılan, yıpranan materyalin tamir ve bakımı teknik öğretmenler tarafından yapıldığından okulumuz bütçesinden bakım – onarım masrafının çok daha az ödenmesi</li><li>• Okulumuzun kantin kira gelirinin olması</li><li>• Okul Aile Birliği bütçesinin katkısı</li><li>• Merkezi bütçe ödeneği</li></ul>
<b>Yönetim Süreçleri</b>	<ul style="list-style-type: none"><li>• Mesleki ve Teknik Eğitimde sektörle iş birliği protokollerinin yapılıyor olması</li><li>• Personelin uğraş ve çalışmalara önem verilmesi ve desteklenmesi</li><li>• Yönetim tarafından kurum kültürünün oluşturulmuş olması</li><li>• Okul kararları alınırken paydaşların görüş ve önerilerinin dikkate alınması</li></ul>
<b>İletişim Süreçleri</b>	<ul style="list-style-type: none"><li>• Tüm paydaşlar (idare - öğretmen – öğrenci – veli - işletme) arasındaki iletişim kanallarının açık olması</li><li>• Resmi Kurumlar, işletmeler, belediyeler vb. paydaşlar ile güçlü iş birliklerinin olması</li><li>• Duyuru ve bilgilendirmenin zamanında yapılması</li></ul>

**Tablo 46. GZFT Analizi Zayıf Yönler**

<b>Öğrenciler</b>	<ul style="list-style-type: none"><li>• Öğrencilerin şiddete meyilli olması</li><li>• Öğrenci sayımızın fazla olması</li><li>• Öğrencilerimizin hazır bulunuşluklarının düşük ve ekonomik durumlarının düşük olduğu ailelerden oluşması</li><li>• Devamsızlık yapan öğrenci sayısının fazla olması</li><li>• Mezun olan öğrencilerin izleme faaliyetlerinin yetersizliği</li><li>• Öğrencilerin kitap okuma alışkanlıklarının zayıf olması</li><li>• Öğrencilerimizde çevre ve temizlik bilincinin yetersizliği</li><li>• Öğrencilerin bir hedefinin olmaması ve kendilerini başarısız olarak görmeleri ve bunu kanıksamaları</li><li>• Mesem kültür derslerine öğrencilerin yeterince önem vermemesi</li></ul>
<b>Çalışanlar</b>	<ul style="list-style-type: none"><li>• Öğretmen kadromuzun sürekli olarak değişkenlik göstermesi ve eksik olması</li><li>• Öğretmenlerin mesleki gelişimlerini artırıcı faaliyetlerinin azlığı ve kendini geliştirmeyen, proje yapmayan öğretmenlerin varlığı</li><li>• Yardımcı hizmetler destek personelinin sayısının yetersiz olması</li><li>• Personele yönelik sosyal, kültürel, sanatsal etkinliklerin yeterli düzeyde olmaması</li></ul>
<b>Veliler</b>	<ul style="list-style-type: none"><li>• Velilerin toplantılara katılımının beklenen düzeyde olmaması</li><li>• Veli profilinin değişken olması (demografik, sosyal ve kültürel farklılıklar)</li><li>• Dağılmış ailelerin olması</li></ul>
<b>Bina ve Yerleşke</b>	<ul style="list-style-type: none"><li>• Kapalı spor salonumuzun olmaması</li><li>• Okulumuzun bünyesinde çok farklı türlerde okulların olması</li><li>• Okulumuzun derslik ve atölyeler mevkilerinin arasında engelli geçişinin olmaması</li><li>• Okulumuzun bahçesinde öğrencilerin sosyal ve sportif etkinliklerini yapacakları alanların yetersiz olması</li><li>• Okul binasının öğrenci sayısına göre derslik ve atölye açısından yetersiz olması</li><li>• Yemekhanenin olmaması</li><li>• Okulun bulunduğu çevre tarafından yeterince desteklenmemesi</li><li>• Okulun fiziki yapısının meslek lisesine uygun olmaması</li><li>• B Blok arka bahçede yer alan toprak yığınının kaldırılamaması</li></ul>
<b>Donanım</b>	<ul style="list-style-type: none"><li>• Okulumuzda bulunan atölye ve laboratuvarların donanımının günümüz teknolojisi ihtiyaçlarına cevap vermemesi</li><li>• Sosyal faaliyet alanlarındaki malzeme eksikliği</li><li>• Okulumuzda yeterli sosyal ve spor tesislerinin olmayışı</li></ul>
<b>Bütçe</b>	<ul style="list-style-type: none"><li>• Okul bütçesinin yetersiz olması</li><li>• Kaynakların yetersiz olması ve zamanında gelmemesi</li><li>• Alanlara temrinlik ve donanım için merkezî bütçeden yeterli miktarın gelmemesi</li></ul>
<b>Yönetim Süreçleri</b>	<ul style="list-style-type: none"><li>• İdari kadrolarda hemen her yıl değişim olması</li><li>• İdari işlerde bürokratik iş ve işlemlerin artması</li><li>• Mesleki eğitime ilginin azalması</li><li>• Mesemin yeni olması ve sıkıntıları</li><li>• Mesleki eğitime yönelik sürdürülebilir stratejilerin olmaması</li><li>• Mesleki ve teknik eğitimle istihdam ve üretim ilişkisinin tam olarak kurulamaması</li></ul>
<b>İletişim Süreçleri</b>	<ul style="list-style-type: none"><li>• Yönetim, Öğretmen ve Destek Hizmetleri personelinin sık değişimi</li></ul>



## 2.9.2. Fırsatlar ve Tehditler

Tablo 47. GZFT Analizi Fırsatlar

<b>Politik</b>	<ul style="list-style-type: none"><li>• AB ve benzeri proje çalışmalarında, katılımcılar tarafından ilimizin tercih edilmesi</li><li>• Okulumuzun ilçemizdeki resmi ve İlçe Mili Eğitim Müdürlüğümüz ile yakın iş birliği içerisinde bulunması</li><li>• Bakanlığımızda; katılımcı, planlı, gelişimci, şeffaf ve performansa dayalı stratejik yönetim anlayışına geçme çabaları</li><li>• İşletmeler ile güvene dayalı ilişkiler</li></ul>
<b>Ekonomik</b>	<ul style="list-style-type: none"><li>• Özel sektörün mesleki ve teknik eğitim konusunda iş birliğine açık olması</li><li>• Yerel yönetimler ile iş birliği potansiyeli</li><li>• Okul aile birliğinin destekleri</li><li>• İŞKUR aracılığı ile yardımcı personel hizmetlerinin az da olsa karşılanabilmesi</li><li>• Tasarruf sağlama imkânları</li></ul>
<b>Sosyolojik</b>	<ul style="list-style-type: none"><li>• Toplumun eğitim - öğretim niteliğinin artırılmasına ilişkin beklenti ve desteği</li><li>• Çevremizin benzer sosyo-kültürel yapıya sahip olması</li><li>• İstanbul gibi bir metropol şehrinin imkanlarından yararlanması</li></ul>
<b>Teknolojik</b>	<ul style="list-style-type: none"><li>• Gelişen teknolojilerin (etkileşimli tahta, tablet vs.) eğitimde kullanılabilirliğinin artması</li><li>• Eğitim kullanılan araç-gereçlerde, teknolojik ekipmanlarda ve iletişimde yeni teknolojilerin kullanılması</li><li>• MEB teknoloji sistemlerinin kullanım oranının artması</li><li>• ( E - Okul, Eba, Mebbis, İnternet, Tefbis vb.)</li><li>• Okulumuzda kamu ve işletmeler ile protokol çalışmalarının artması sonucu teknolojik donanımların sağlanması</li></ul>
<b>Mevzuat-Yasal</b>	<ul style="list-style-type: none"><li>• 2023 Vizyon belgesi</li><li>• İlgili yasa ve yönetmelikler</li><li>• Meslek lisesi öğrencilerinin katsayı barajının yeniden düzenlenmesi</li><li>• Meslek Lisesi öğrencilerinin Meslek Yüksek Okullarına sınavsız geçiş haklarının olması</li><li>• Mezunlara iş yeri açma belgesinin veriliyor olması</li></ul>
<b>Ekolojik</b>	<ul style="list-style-type: none"><li>• Çevre ile ilgili yeni Hükümet politikaları</li><li>• Toplumun tümünde artan çevre bilinci</li></ul>

**Tablo 48. GZFT Analizi Tehditler**

<b>Politik</b>	<ul style="list-style-type: none"><li>• Ücretli öğretmenler, öğretmen istihdamının dengeli olmaması</li><li>• Çok sık mevzuat değişikliği yapılması</li><li>• Öğrencilerin mesleki eğitime yönlendirmeye yönelik çalışmaların yetersiz olması</li><li>• Velilerin memnuniyet düzeyine rağmen okula katkılarının az olması</li><li>• Eğitim politikalarının sürekli değişmesi ve kısa süreli olması,</li><li>• Mesleki eğitime yönelik kalıcı ve etkin politikaların oluşturulmaması</li><li>• Teknik öğretmenlerin sosyal ve maddi imkânlarının yetersiz olması</li><li>• Kalite yönetimi, özdeğerlendirme, performans değerlendirme gibi çalışmaların sürdürülebilir yapıya henüz kavuşmaması</li><li>• Okul-üniversite koordinasyon eksikliğinin olması</li><li>• Fakültelere geçişin oldukça güç olması</li></ul>
<b>Ekonomik</b>	<ul style="list-style-type: none"><li>• Maddi kaynak çeşitliliğinin sınırlı olması ve miktarların yeterli düzeyde olmaması</li><li>• Sektörün sürekli gelişmesinden dolayı nitelikli iş gücü ihtiyacına zamanında cevap verilemeyecek olması</li><li>• Velilerin sosyo-ekonomik düzeylerindeki farklılıklar</li><li>• Zorunlu harcamalar haricinde okulun diğer masraflarının veli bağışları ile karşılanmak zorunda olması</li></ul>
<b>Sosyolojik</b>	<ul style="list-style-type: none"><li>• Parçalanmış ailelerin fazlalığı</li><li>• Zararlı madde kullanımının artması</li><li>• Mesleki ve teknik eğitime ilişkin olumsuz algı</li><li>• Mesleki eğitim gören öğrencilerin belirli ve popüler bölümlerde yoğunlaşması</li><li>• Özel eğitim konusunda yeterli bilgi ve duyarlılığa sahip olunmaması</li><li>• Bazı öğrenci ailelerinde işsizlik ve ekonomik problemler</li><li>• Yazılı ve görsel iletişim araçlarının pedagojik yönden kontrol edilememesi</li><li>• Öğretmen ve idari kadroda yaşanan değişiklikler</li><li>• Orta öğretimde akademik başarısı düşük olan öğrencileri zorunlu olarak meslek lisesine yönlendirilmeleri</li><li>• MESEM programındaki sıkıntılar</li></ul>
<b>Teknolojik</b>	<ul style="list-style-type: none"><li>• Sürekli gelişen ve değişen teknolojileri takip etme zorunluluğundan doğan maddi kaynak sorunu</li><li>• Öğrencilerin oyun ve sosyal medyaya bağımlı olması</li></ul>
<b>Mevzuat-Yasal</b>	<ul style="list-style-type: none"><li>• Mevzuatın açık, anlaşılır ve ihtiyaca uygun hazırlanmaması nedeniyle güncelleme ihtiyacının sıklıkla ortaya çıkması</li><li>• Mesleki teknik eğitime yönelik güncel yasa ve yönetmeliklerin olmaması</li></ul>
<b>Ekolojik</b>	<ul style="list-style-type: none"><li>• Çevre bilincine karşı duyarsız davranışların olması</li></ul>

## 2.10. Tespit ve İhtiyaçların Belirlenmesi

Sultan Alparslan Mesleki ve Teknik Anadolu Lisesi Stratejik plan ekibi olarak GZFT, Kurum dışı (PEST) Analizi çalışmaları, paydaş anketleri, birebir yapılan görüşmeler, bölümlerden alınan görüşler doğrultusunda katılımcı bir yaklaşım kapsamında eğitim öğretim alanındaki sorun ve gelişim alanları belirlenmiştir.

- ✓ Ailelerin sosyo-ekonomik düzeylerinin düşük olması
- ✓ Velilerin okula ve öğrencilere karşı ilgisizliği
- ✓ Öğrencilerin mazeretsiz devamsızlık yapmaları
- ✓ Eğitimine devam etmek istemeyen öğrencilerin olması
- ✓ Öğrencilerin kendilerine güvenlerinin ve akademik anlamda motivasyonlarının düşük olması
- ✓ Haberleşme ve iletişim araç ve gereçlerinin gençler tarafından olumsuz kullanılması
- ✓ Öğrencilerin okul kütüphanesinden yeterince faydalanamamaları
- ✓ Öğrencilerin kendi mesleklerinde yeterince bilinçli ve geleceğe yönelik planlarının olmaması
- ✓ Mezun olan öğrencilerin ara eleman olarak istihdam edilmeleri ve çalışmak istememeleri
- ✓ Sosyal ve sportif faaliyetlere katılımın düşük olması
- ✓ Atölyelerin donanım kapasitelerinde eksikliklerin olması
- ✓ Orta öğretimde akademik başarısı düşük olan öğrenciler, zorunlu olarak meslek lisesine yönlendirilmeleri
- ✓ Kültür dersleri müfredatlarının meslek öğrencilerine ağır gelmesi
- ✓ MESEM bölümünün yeni olması nedeniyle sıkıntıların olması ve tam oturmamış olması
- ✓ MESEM bölüm öğrencilerinin kültür derslerine önem vermemesi
- ✓ Okulumuzun merkeze uzak olması
- ✓ Öğrenci sayımızın fazla olması
- ✓ Okulumuzun derslik ve atölyeler mevkilerinin arasında engelli geçişinin olmaması
- ✓ Öğrencilerin şiddete meyilli olması
- ✓ Derslik sayımızın yetersizliği
- ✓ Okulumuzda bulunan atölyelerin donanımlarının yetersiz olması
- ✓ Çalışanların motivasyonunu artıracak unsurların yetersiz olması
- ✓ Sürekli değişen eğitim sistemine ayak uyduramama
- ✓ Velilerin beklenti düzeylerinin yüksek olması
- ✓ Gelişen ve değişen teknolojiye uygun donatım maliyetinin yüksek olması
- ✓ Velilerin memnuniyet düzeyine rağmen okula katkılarının az olması

# Bölüm- 3

## GELECEĞE BAKIŞ

### 3. GELECEĞE BAKIŞ

Misyon, vizyon, temel ilke ve değerler öğretmenlerimiz, öğrencilerimiz, velilerimiz, çalışanlarımız ve diğer paydaşlarımızdan alınan görüşler sonucunda stratejik plan hazırlama ekibi tarafından gözden geçirilmiştir. Son halleri okulumuz üst kuruluna sunulmuş ve üst kurul tarafından onaylanmıştır.

#### 3.1. Misyon

**“Öğrencilerimizin öz güven ve sorumluluk duygularını geliştirip, var olan potansiyellerini en iyi şekilde kullanmalarına fırsat tanıyarak iş hayatına nitelikli eleman olarak yetiştirmek, ayrıca öğrencilerimizin çağın gereksinimlerine cevap veren bireyler olarak yetişmelerini ve yükseköğretim kurumlarına yönlendirerek başarıyı yakalamalarını sağlamaktır.”**

#### 3.2. Vizyon

**“Dünü, bugünü ve geleceği bütünleştirerek farklılıkları zenginlik kabul eden, özgün, etkili ve nitelikli bir nesil yetiştirmektir.”**

**Her yerde ve her zaman başarılı olacak**

**Geleceğe şimdiden hazır, 21.yüzyılın;**

**Yaratıcı, Dünyaya uyumlu, Sorunlara Çözüm getiren, Girişken, Yurtsever, Yüksek Donanımlı, Üretken, Ahlaklı, Dinamik, Öğrenmeyi seven bireylerin yetiştiği, Türkiye'nin önde gelen okulları arasında olmak ve uluslararası düzeyde adını duyurmak.**

### 3.3. Temel Değerler

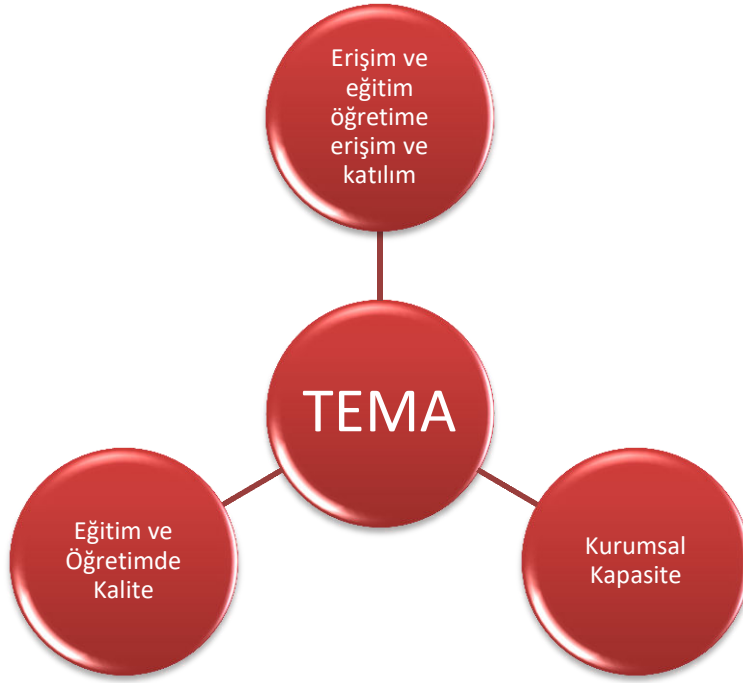
- ✓ Genellik ve Eşitlik,
- ✓ Planlılık,
- ✓ Ferdin ve Toplumun İhtiyaçları,
- ✓ Yönelme,
- ✓ Eğitim Hakkı,
- ✓ Fırsat ve İmkân Eşitliği,
- ✓ Süreklilik,
- ✓ Sanatsal duyarlılık,
- ✓ Atatürk İnkılâp ve İlkeleri ve Atatürk Milliyetçiliği,
- ✓ Demokrasi Eğitimi,
- ✓ Laiklik,
- ✓ Bilimsellik,
- ✓ Karma Eğitim,
- ✓ Okul ve ailenin iş birliği,
- ✓ Her yerde Eğitim.
- ✓ Okul ile amaç birliği içinde ve iş birliğine açık, katılımcı bir veli grubuna sahip olmak.
- ✓ Öğrencilerin doğaya ve çevre sorunlarına duyarlı olmasını sağlamak,

# **Bölüm- 4**

**AMAÇ, HEDEF VE PERFORMANS  
GÖSTERGESİ İLE STRATEJİLERİN  
BELİRLENMESİ**

#### 4. AMAÇ, HEDEF VE PERFORMANS GÖSTERGESİ İLE STRATEJİLERİN BELİRLENMESİ

Sultan Alparslan Mesleki ve Teknik Anadolu Lisesi olarak belirlediğimiz vizyona ulaşabilmek için yaptığımız durum analizi sonucunda bazı ihtiyaçlar ortaya çıkmıştır. Bu ihtiyaçlar çerçevesinde amaçlar ve bu amaçları gerçekleştirmeye yönelik hedefler belirlenmiştir. Amaç ve hedeflere ilişkin çalışmalar stratejik planlama ekibinin koordinasyonunda yürütülmüştür. Bu çalışmalar çerçevesinde, her bir hedef için hedef kartları oluşturulmuştur.



Şekil 3. Stratejik Planda kullanılan 3 tema

Okulumuzun 2024-2028 Stratejik Planı 3 tema altında amaç, hedef, performans göstergeleri ile stratejileri tür ve yapısal özelliklerini dikkate alarak belirlenmiştir.



#### 4.1. Amaçlar

Okulumuzun stratejik planında yer alan tespit ve ihtiyaçlar tablosundan faydalanarak amaçlarımız belirlenmiştir. Stratejik planlarda yer alan amaç sayısının en az 3, en fazla 7 olması kriteri göz önüne alınarak 3 tema altında 3 amacımız aşağıda listelenmiştir.

##### **TEMA. Eğitim-Öğretime Erişim ve Katılım**

**Amaç 1** Öğrencilerin eğitim öğretime etkin katılımlarıyla donanımlı olarak bir üst öğrenime geçişi sağlanacaktır.

##### **TEMA: Eğitim ve Öğretimde Kalite**

**Amaç 2** Ulusal ve uluslararası alanda mesleki yeterliliği ile kabul gören, mesleki değerlere sahip, yaratıcı, yenilikçi, girişimci, üretken, ekonomiye değer katan ehil işgücü yetiştirilmesi sağlanacaktır.

##### **TEMA: Kurumsal Kapasite**

**Amaç 3** Okulun amaçlarına ulaşmasını sağlayacak kurumsal imkân ve yetkinlikler verimli ve sürdürülebilir bir şekilde geliştirilecektir.

#### 4.2. Hedefler

Sultan Alparslan Mesleki ve Teknik Anadolu Lisesi Stratejik Plan Ekibi tarafından 3 amaç belirlenmiştir. Bu amaçlar çerçevesinde uygulanabilir olması açısından her bir amaca yönelik en az iki hedef belirlenmiştir.

Bu kapsamda, 3 amaç altında 10 hedefimiz aşağıda listelenmiştir.

- ✓ **H 1.1.** Öğrencilerin okula erişim, devam ve okulu tamamlama oranları artırılabacaktır.
- ✓ **H 1.2.** Öğrencilerin ders dışı etkinliklere katılım oranları artırılabacaktır.
- ✓ **H 2.1.** Öğrencilerin genel derslerdeki başarı ortalamaları artırılabacaktır.
- ✓ **H 2.2.** Öğrencilerin mesleki beceri ve yetkinlikleri geliştirilecektir.
- ✓ **H 2.3.** Bir üst öğrenime yerleşen mesleki ve teknik ortaöğretim öğrencileri sayısı artırılabacaktır.
- ✓ **H 2.4.** Öğrencilerin akademik ve yaşam becerileri geliştirilmesi için rehberlik faaliyetleri güçlendirilecektir

- ✓ **H 2.5.** Sektörle işbirlikleri artırılarak öğrencilerin pratik deneyim, burs ve istihdam imkânları artırılacaktır.
- ✓ **H 3.1.** Okulun fiziki mekânlarının okulun ihtiyaç ve hedefleri doğrultusunda iyileştirilmesi sağlanacaktır.
- ✓ **H 3.2.** Okul yöneticilerinin ve öğretmenlerin mesleki gelişimleri güçlendirilecektir.
- ✓ **H 3.3.** Eğitim ve öğretimin bilişsel, duyuşsal ve davranışsal açıdan sağlıklı ve güvenli bir ortamda gerçekleştirilmesi için okul sağlığı ve güvenliği geliştirilecektir.

### 4.3. Performans Göstergeleri

Performans Göstergeleri okulun hedeflerine ne kadar etkili bir şekilde ulaştığını gösteren ve performansının ölçülebilir ölçümleridir.

Ekibimiz tarafından belirlenen 3 amaç ve 10 hedef altında yer alan 36 performans göstergeleri aşağıda listelenmiştir.

- ✓ **PG 1.1.1.** Bir eğitim ve öğretim yılında devamsızlık süresi 20 günden (mazeretli ve mazeretsiz) fazla olan öğrenci oranı (%)
- ✓ **PG 1.1.2.** Bir eğitim ve öğretim yılında sınıf tekrar eden öğrenci oranı (%)
- ✓ **PG 1.1.3.** Bir eğitim ve öğretim yılında örgün eğitimden ayrılan öğrenci oranı (%)
- ✓ **PG 1.1.4.** Okula kayıt olanların mezun olma oranı (%)
- ✓ **PG 1.1.5.** Bir eğitim ve öğretim yılında destekleme ve yetiştirme kurslarına kayıt yaptıran öğrenci oranı (%)
- ✓ **PG 1.2.1.** Bir eğitim ve öğretim yılında bilimsel, sosyal, kültürel, sanatsal ve sportif alanlarda kurum içi ve kurum dışı en az iki faaliyete katılan öğrenci oranı (%)
- ✓ **PG 1.2.2.** Bir eğitim ve öğretim yılında en az iki toplum hizmeti faaliyetine katılan öğrenci oranı (%)
- ✓ **PG 1.2.3.** Bir eğitim ve öğretim yılında yerel, ulusal ve uluslararası proje,yarışma vb. etkinliklere katılan öğrenci oranı (%)
- ✓ **PG 2.1.1.** Matematik dersi not ortalaması
- ✓ **PG 2.1.2.** Türk dili ve Edebiyatı dersi not ortalaması
- ✓ **PG 2.1.3.** Yabancı dil dersleri not ortalaması
- ✓ **PG 2.1.4.** Öğrenci başına okunan kitap ortalaması

- ✓ **PG 2.2.1.** Meslek dersleri yıl sonu puan ortalaması
- ✓ **PG 2.2.2.** Beceri eğitimi yıl sonu puan ortalaması
- ✓ **PG 2.2.3.** Beceri eğitimi alan öğrencilerden işletmenin öğrenci becerileri ile ilgili memnuniyet oranı
- ✓ **PG 2.2.4.** Buluş, patent, marka ve faydalı model başvuru sayısı
- ✓ **PG 2.3.1.** Alanında bir üst öğrenime yerleşen öğrenci sayısı
- ✓ **PG 2.3.2.** Ön lisans programlarına yerleşen öğrenci sayısı
- ✓ **PG 2.3.3.** Lisans programlarına yerleşen öğrenci sayısı
- ✓ **PG 2.4.1.** Öğrenci görüşmeleri sayısı
- ✓ **PG 2.4.2.** Veli görüşmeleri sayısı
- ✓ **PG 2.4.3.** Öğretmen görüşmeleri sayısı
- ✓ **PG 2.5.1.** Sektörle iş birliği kapsamında imzalanan protokol sayısı
- ✓ **PG 2.5.2.** Protokol kapsamında beceri eğitimi alan öğrenci sayısı
- ✓ **PG 2.5.3.** Protokol imzalanan kurum/kuruluşlarda mezuniyetten sonra istihdam edilen öğrenci sayısı
- ✓ **PG 3.1.1.** İyileştirilen fiziki mekân (derslik, spor salonu, kütüphane, pansiyon vb.) sayısı
- ✓ **PG 3.1.2.** Sektörle iş birliği içerisinde yenilenen atölye ve laboratuvar sayısı
- ✓ **PG 3.1.3.** Altyapı ve donatım eksikliği bulunan fiziksel birim sayısı
- ✓ **PG 3.2.1.** Hizmet içi eğitim alan yönetici ve öğretmen oranı (%)
- ✓ **PG 3.2.2.** İş başı eğitim alan atölye ve laboratuvar öğretmeni oranı (%)
- ✓ **PG 3.2.3.** Hizmet içi eğitim alan genel bilgi ve kültür dersleri öğretmeni oranı (%)
- ✓ **PG 3.3.1.** Okulda yaşanan kaza sayısı
- ✓ **PG 3.3.2.** Atölye ve laboratuvarlarda yaşanan iş kazası sayısı
- ✓ **PG 3.3.3.** Akran zorbalığı ve siber zorbalıkla ilgili konularda eğitim alan öğretmen, öğrenci ve veli sayısı
- ✓ **PG 3.3.4.** Hijyen, gıda güvenliği, bulaşıcı hastalıklar ile ilgili konularda verilen eğitim alan öğrenci, öğretmen ve personel sayısı
- ✓ **PG 3.3.5.** Afet ve acil durum tatbikat sayısı

#### 4.4. Stratejilerin Belirlenmesi

3 amaç ve 10 hedef altında yer alan stratejilerimiz aşağıda listelenmiştir.

- ✓ **S 1.1.1** Öğrencilerin devamsızlık nedenleri belirlenecek, öğrenci ve veli iş birliğiyle bu nedenleri ortadan kaldırmaya yönelik çalışmalar yürütülecektir.
- ✓ **S 1.1.2.** Okul ortamının öğrenciler için cazip hale gelmesini sağlayacak sosyal, sportif vb. imkânlar artırılacaktır.
- ✓ **S 1.1.3.** Sınıf tekrarı nedenleri araştırılarak buna yönelik önleyici tedbirler geliştirilecektir.
- ✓ **S 1.1.4.** DYK kurslarına devamsızlık nedenleri araştırılarak devamsızlığı azaltacak çalışmalar yapılacaktır.
- ✓ **S 1.2.1.** Her bir öğrencinin bir kulüp faaliyetinde aktif olarak yer alması sağlanarak kulüp faaliyetlerinin etkinliği artırılacaktır.
- ✓ **S 1.2.2.** Öğrencilerin seviyelerine uygun olarak toplumsal sorunların çözümüne katkı sağlamak amacıyla afet ve acil durum, çevre, eğitim, spor, kültür ve turizm, sağlık ve sosyal hizmetler alanlarında toplum hizmeti faaliyetlerine katılımları artırılacaktır.
- ✓ **S 1.2.3.** Öğrencilerin yerel, ulusal ve uluslararası proje ve yarışmalara katılmaları teşvik edilecektir.
- ✓ **S 1.2.4** Okulda eğitimi verilen meslek alanlarının öğretim programı kazanımlarına uygun olarak kurum dışı etkinliklere katılım teşvik edilecektir.
- ✓ **S 2.1.1.** Öğrencilerin genel derslerdeki kazanım eksiklikleri tespit edilerek destekleme ve yetiştirme kurslarıyla akademik yeterliklerinin artırılması sağlanacaktır.
- ✓ **S 2.1.2.** Öğrencilerin kitap okumasını teşvik etmek için etkinlikler düzenlenecektir.
- ✓ **S 2.1.3.** Okul içinde makale, kompozisyon yazma, resim yapma vb. yarışmalar düzenlenecek ve öğrencilerin ödülendirilmesi sağlanacaktır.
- ✓ **S 2.2.1.** Meslek derslerinde proje tabanlı yöntem kullanılarak öğrencilerin analiz, sentez ve değerlendirme becerilerinin geliştirilmesi sağlanacaktır.
- ✓ **S 2.2.2.** Öğrencilerin atölye ve laboratuvar derslerinde fiziki mekân sorumluluğu alması sağlanarak öğrencilerde sorumluluk bilinci geliştirilecektir.
- ✓ **S 2.2.3** Mesleki ve teknik eğitimle ilgili yerel, ulusal ve uluslararası boyutta düzenlenen etkinliklere katılım sağlanacaktır.
- ✓ **S 2.3.1.** Destekleme ve yetiştirme kurslarıyla öğrencilerin genel bilgi ve kültür derslerindeki yeterlilikleri arttırılacaktır.
- ✓ **S 2.3.2.** Dijital platformlarla öğrenciler akademik anlamda desteklenecektir.

- ✓ **S 2.3.3.** Öğrencileri ilgi, yetenek ve ihtiyaçları doğrultusunda bir üst öğrenim programına hazırlayacak mesleki ve eğitsel rehberlik faaliyetleri yürütülecektir.
- ✓ **S 2.4.1.** Sınıf rehber öğretmen ve okul rehber öğretmen arasındaki çalışma iş birliği güçlendirilerek sağlıklı ruh yapısına sahip, kendisini keşfetmeyi öğrenmiş mutlu bireyler yetiştirmeyi sağlamak amacıyla etkinlikler/uygulamalar gerçekleştirilecektir.
- ✓ **S 2.4.2.** Rehberlik faaliyetlerinin önemi ile ilgili öğretmenlere yönelik farkındalık faaliyetleri geliştirilecektir.
- ✓ **S 2.5.1.** Öğrencilerin burs, staj/beceri eğitimi ve istihdam imkânlarını artırmak, öğretmenlerin mesleki gelişimlerini sağlamak amacıyla işbaşı eğitimleri düzenlemek için mesleki ve teknik ortaöğretimde eğitimi verilen alanlarda sektörle iş birliğini güçlendirecek protokollerin sayısı artırılacaktır.
- ✓ **S 2.5.2.** Okul yöneticilerinin sektörle iletişim ve iş birliği becerileri güçlendirilecektir.
- ✓ **S 3.1.1.** Okulun fiziki mekânlarının durum tespiti yapılacak ve iyileştirilmesi için önceliklendirilmiş bir plan doğrultusunda çalışmalar yapılacaktır.
- ✓ **S 3.1.2.** Fiziki mekânların iyileştirilmesi için kamu idareleri, belediyeler ve işverenlerle iş birlikleri yapılacaktır.
- ✓ **S 3.1.3.** Atölye ve laboratuvarların iyileştirilmesi için sektör ile iş birlikleri yapılacaktır.
- ✓ **S 3.2.1.** Okul yöneticilerinin ve öğretmenlerin mesleki gelişim ihtiyaçları tespit edilerek, bu ihtiyaçları gidermeye yönelik bir mesleki gelişim planı hazırlanacaktır.
- ✓ **S 3.2.2.** Sektörle yapılan iş birlikleri kapsamında atölye ve laboratuvar öğretmenlerinin iş başı eğitim almaları sağlanacaktır.
- ✓ **S 3.2.3.** Kültür öğretmenlerinin alanlarında mesleki gelişimlerini ve öğretmenlik yeterliklerini geliştirmek için yerel ve merkezi düzeyde eğitim almaları sağlanacaktır.
- ✓ **S 3.3.1.** Atölye ve laboratuvarlarda iş kazası yaşanmaması için bilgilendirme faaliyetleri yapılacak ve eğitim ortamları iş sağlığı ve güvenliği yönergesine uygun hâle getirilecektir.
- ✓ **S 3.3.2.** Öğrenci, öğretmen ve velilerde farkındalık oluşturmak için bağımlılıkla mücadele, akran zorbalığı, siber zorbalık, sağlıklı beslenme ve obezite, hijyen, bulaşıcı hastalıklar ve gıda güvenliği gibi konularda alan uzmanları ile iş birliğinde eğitimler düzenlenecektir.
- ✓ **S 3.3.3.** Doğa, insan ve teknoloji kaynaklı (deprem, sel, heyelan, yangın, çığ ve salgın hastalıklar vd.) afetlere karşı gerekli tedbirlerin alınması için çalışmalar yapılacaktır.
- ✓ **S 3.3.4.** Okulun afet ve acil durum eylem planının güncel tutulması sağlanacaktır.
- ✓ **S 3.3.5.** Afet ve acil durum tatbikatları düzenlenecektir.

**Tablo 49. Amaç 1, Hedef 1.1, Gösterge ve Strarejilere İlişkin Kart Şablonu**

<b>Amaç 1</b>	Öğrencilerin eğitim öğretime etkin katılımlarıyla donanımlı olarak bir üst öğrenime geçişi sağlanacaktır.								
<b>Hedef 1.1</b>	Öğrencilerin okula erişim, devam ve okulu tamamlama oranları artırılacaktır.								
<b>Performans Göstergeleri</b>	<b>Hedef Etkisi (%)</b>	<b>Plan Dönemi Başlangıç Değeri</b>	<b>2024</b>	<b>2025</b>	<b>2026</b>	<b>2027</b>	<b>2028</b>	<b>İzleme Sıklığı</b>	<b>Rapor Sıklığı</b>
<b>PG 1.1.1.</b> Bir eğitim ve öğretim yılında devamsızlık süresi 20 günden (mazeretli ve mazeretsiz) fazla olan öğrenci oranı (%)	20	4,31	4,25	4,20	4,15	4,10	4,05	6 Ay	6 Ay
<b>PG 1.1.2.</b> Bir eğitim ve öğretim yılında sınıf tekrar eden öğrenci oranı (%)	20	18,72	18,65	18,60	18,55	18,50	18,45	6 Ay	6 Ay
<b>PG 1.1.3.</b> Bir eğitim ve öğretim Yılında örgün eğitimden ayrılan öğrenci oranı (%)	20	13	12,50	12	11,50	11	10,50	6 Ay	6 Ay
<b>PG 1.1.4.</b> Okula kayıt olanların mezun olma oranı (%)	20	69	69,5	70	70,5	71	71,5	6 Ay	6 Ay
<b>PG 1.1.5.</b> Bir eğitim ve öğretim Yılında destekleme ve yetiştirme kurslarına kayıt yaptıran öğrenci oranı (%)	20	3,6	3,7	3,8	3,9	4,0	4,1	6 Ay	6 Ay
<b>Koordinatör Birim</b>	Okul İdaresi								
<b>İş birliği Yapılacak Birimler</b>	İlçe MEM, Rehberlik Servisi, Veliler								
<b>Riskler</b>	<ul style="list-style-type: none"> <li>• Öğrencilerin okula devamının sağlanması hususunda okul-aile iş birliğinin yetersiz kalması</li> <li>• Öğrenme kayıplarının telafi edilmesi amacıyla düzenlenen mekanizmaların yetersiz kalması</li> <li>• Mesleki Eğitim Merkezine kayıt yaptıran öğrenci sayılarının artması</li> </ul>								
<b>Stratejiler</b>	<ul style="list-style-type: none"> <li>• <b>S1.1.1</b> Öğrencilerin devamsızlık nedenleri belirlenecek, öğrenci ve veli iş birliğiyle bu nedenleri ortadan kaldırmaya yönelik çalışmalar yürütülecektir.</li> <li>• <b>S1.1.2.</b> Okul ortamının öğrenciler için cazip hale gelmesini sağlayacak sosyal, sportif vb. imkânlar artırılacaktır.</li> <li>• <b>S1.1.3.</b> Sınıf tekrarı nedenleri araştırılarak buna yönelik önleyici tedbirler geliştirilecektir</li> <li>• <b>S1.1.4.</b> DYK kurslarına devamsızlık nedenleri araştırılarak devamsızlığı azaltacak çalışmalar yapılacaktır</li> </ul>								
<b>Maliyet Tahmini</b>	20.000 TL								
<b>Tespitler</b>	<ul style="list-style-type: none"> <li>• Devamsızlık yapmayı önlemeye yönelik mekanizmaların yetersiz kalması</li> <li>• Öğrencilerin okula devamının sağlanması hususunda okul-aile iş birliğinin yetersiz kalması</li> </ul>								
<b>İhtiyaçlar</b>	<ul style="list-style-type: none"> <li>• Devamsızlığın önlenmesi ve öğrenme kayıplarının giderilmesi için rehberlik sisteminin geliştirilmesi</li> <li>• Öğrenme kayıplarını telafi edecek güçlü mekanizmalara ihtiyaç duyulması</li> </ul>								

**Tablo 50. Amaç 1, Hedef 1.2, Gösterge ve Strarejilere İlişkin Kart Şablonu**

<b>Amaç 1</b>	Öğrencilerin eğitim öğretime etkin katılımlarıyla donanımlı olarak bir üst öğrenime geçişi sağlanacaktır.								
<b>Hedef 1.2</b>	Öğrencilerin ders dışı etkinliklere katılım oranları artırılabacaktır.								
<b>Performans Göstergeleri</b>	<b>Hedef Etkisi (%)</b>	<b>Plan Dönemi Başlangıç Değeri</b>	<b>2024</b>	<b>2025</b>	<b>2026</b>	<b>2027</b>	<b>2028</b>	<b>İzleme Sıklığı</b>	<b>Rapor Sıklığı</b>
<b>PG 1.2.1.</b> Bir eğitim ve öğretim yılında bilimsel, sosyal, kültürel sanatsal ve sportif alanlarda kurum içi ve kurum dışı en az iki faaliyete katılan öğrenci oranı (%)	40	30	31	32	33	34	35	6 Ay	6 Ay
<b>PG 1.2.2.</b> Bir eğitim ve öğretim yılında en az iki toplum hizmeti faaliyetine katılan öğrenci oranı (%)	40	15	16	17	18	19	20	6 Ay	6 Ay
<b>PG 1.2.3.</b> Bir eğitim ve öğretim yılında yerel, ulusal ve uluslararası proje, yarışma vb. etkinliklere katılan öğrenci oranı (%)	30	0	0	0	0	0	1	6 Ay	6 Ay
<b>Koordinatör Birim</b>	Okul İdaresi								
<b>İş birliği Yapılacak Birimler</b>	İlçe MEM, Okul Aile Birliği, Zümre Başkanları								
<b>Riskler</b>	<ul style="list-style-type: none"> <li>• Yerel, ulusal ve uluslararası proje ve yarışmalara katılmada öngörülemeyen maliyetlerin oluşması</li> <li>• Kurum dışı etkinliklere destek ve teşviklerin yetersiz olması</li> <li>• Okul dışı sosyal etkinliklere öğrenci katılımında güvenlik riskinin var olması</li> <li>• Mali ihtiyaçların teminindeki kaynak yetersizliği</li> </ul>								
<b>Stratejiler</b>	<ul style="list-style-type: none"> <li>• <b>S 1.2.1.</b> Her bir öğrencinin bir kulüp faaliyetinde aktif olarak yer alması sağlanarak kulüp faaliyetlerinin etkinliği artırılabacaktır.</li> <li>• <b>S 1.2.1</b> Öğrencilerin seviyelerine uygun olarak toplumsal sorunların çözümüne katkı sağlamak amacıyla afet ve acil durum, çevre, eğitim, spor, kültür ve turizm, sağlık ve sosyal hizmetler alanlarında toplum hizmeti faaliyetlerine katılımları artırılabacaktır.</li> <li>• <b>S 1.2.3</b> Öğrencilerin yerel, ulusal ve uluslararası proje ve yarışmalara katılmaları teşvik edilecektir.</li> <li>• <b>S 1.2.4.</b> Okulda eğitimi verilen meslek alanlarının öğretim programı kazanımlarına uygun olarak kurum dışı etkinliklere katılım teşvik edilecektir.</li> </ul>								
<b>Maliyet Tahmini</b>	120.000 TL								
<b>Tespitler</b>	<ul style="list-style-type: none"> <li>• Öğrencilerin kendilerine güvenlerinin ve akademik anlamda motivasyonlarının düşük olması</li> <li>• Öğrencilerin gelecek vaadeden teknolojilere ilgisiz olması</li> <li>• Öğrencilerin öğrenme etkinliklerini destekleyecek, yenilikçi ve yaratıcı düşünme becerilerini geliştirecek fırsatların yetersiz olması</li> </ul>								
<b>İhtiyaçlar</b>	<ul style="list-style-type: none"> <li>• Öğrencilerin özgüvenlerini ve motivasyonlarını kazanmalarını sağlamak amacıyla seminerler düzenlenmesi</li> <li>• Öğrencileri sosyal, sportif, kültürel faaliyetlere yönlendirecek teşvik mekanizmalarının güçlendirilmesi</li> <li>• Teknofest, Bilim Fuarlarına gezi düzenleyerek öğrencilerin merak duygularını artırmak</li> </ul>								

**Tablo 51. Amaç 2, Hedef 2.1, Gösterge ve Strarejilere İlişkin Kart Şablonu**

<b>Amaç 2</b>	Ulusal ve uluslararası alanda mesleki yeterliliği ile kabul gören, mesleki değerlere sahip,yaratıcı,yenilikçi, girişimci, üretken, ekonomiye değer katan ehil işgücü yetiştirilmesi sağlanacaktır.								
<b>Hedef 2.1</b>	Öğrencilerin genel derslerdeki başarı ortalamaları artırılabacaktır								
<b>Performans Göstergeleri</b>	<b>Hedefe Etkisi (%)</b>	<b>Plan Dönemi Başlangıç Değeri</b>	<b>2024</b>	<b>2025</b>	<b>2026</b>	<b>2027</b>	<b>2028</b>	<b>İzleme Sıklığı</b>	<b>Rapor Sıklığı</b>
<b>PG 2.1.1. Matematik dersi not ortalaması</b>	<b>25</b>	<b>39,46</b>	<b>41</b>	<b>42</b>	<b>43</b>	<b>44</b>	<b>45</b>	<b>6 Ay</b>	<b>6 Ay</b>
<b>PG 2.1.2. Türk dili ve Edebiyatı Dersi not ortalaması</b>	<b>25</b>	<b>53,21</b>	<b>54</b>	<b>55</b>	<b>56</b>	<b>57</b>	<b>58</b>	<b>6 Ay</b>	<b>6 Ay</b>
<b>PG 2.1.3. Yabancı dil dersleri not ortalaması</b>	<b>25</b>	<b>46,10</b>	<b>47</b>	<b>48</b>	<b>49</b>	<b>50</b>	<b>51</b>	<b>6 Ay</b>	<b>6 Ay</b>
<b>PG 2.1.4. Öğrenci başına okunan kitap ortalaması</b>	<b>25</b>	<b>2</b>	<b>3</b>	<b>3</b>	<b>3</b>	<b>4</b>	<b>4</b>	<b>6 Ay</b>	<b>6 Ay</b>
<b>Koordinatör Birim</b>	Okul İdaresi								
<b>İş birliği Yapılacak Birimler</b>	İlçe MEM, Zümre Başkanları								
<b>Riskler</b>	<ul style="list-style-type: none"> <li>• Öğrencilerin akademik başarısının düşük olması</li> <li>• Öğrencilerin ders çalışmaya istekli olmamaları</li> </ul>								
<b>Stratejiler</b>	<ul style="list-style-type: none"> <li>• <b>S2.1.1.</b> Öğrencilerin genel derslerdeki kazanım eksiklikleri tespit edilerek destekleme ve yetiştirme kurslarıyla akademik yeterliklerinin artırılması sağlanacaktır.</li> <li>• <b>S2.1.2.</b> Öğrencilerin kitap okumasını teşvik etmek için etkinlikler düzenlenecektir.</li> <li>• <b>S2.1.3.</b> Okul içinde makale,kompozisyon yazma,resim yapma vb. yarışmalar düzenlenecek ve öğrencilerin ödüllendirilmesi sağlanacaktır.</li> </ul>								
<b>Maliyet Tahmini</b>	<b>5 000 TL</b>								
<b>Tespitler</b>	<ul style="list-style-type: none"> <li>• Öğrencilerin kitap okuma alışkanlığına destek olacak dijital içeriklerin ve platformların yetersiz olması</li> <li>• Kültür dersleri müfredatlarının meslek öğrencilerine ağır gelmesi</li> </ul>								
<b>İhtiyaçlar</b>	<ul style="list-style-type: none"> <li>• Her yıl kütüphaneye güncel ve klasik kitaplardan oluşan 100 kitap almak</li> <li>• Her yıl bir kez kitap bağış kampanyası düzenlemek</li> </ul>								



**Tablo 52. Amaç 2, Hedef 2.2, Gösterge ve Strarejilere İlişkin Kart Şablonu**

<b>Amaç 2</b>	Ulusal ve uluslararası alanda mesleki yeterliliği ile kabul gören, mesleki değerlere sahip, yaratıcı, yenilikçi, girişimci, üretken, ekonomiye değer katan ehil işgücü yetiştirilmesi sağlanacaktır.								
<b>Hedef 2.2</b>	Öğrencilerin mesleki beceri ve yetkinlikleri geliştirilecektir.								
<b>Performans Göstergeleri</b>	<b>Hedef Etkisi (%)</b>	<b>Plan Dönemi Başlangıç Değeri</b>	<b>2024</b>	<b>2025</b>	<b>2026</b>	<b>2027</b>	<b>2028</b>	<b>İzleme Sıklığı</b>	<b>Rapor Sıklığı</b>
<b>PG 2.2.1.</b> Meslek dersleri yıl sonu puan ortalaması	25	50	51	52	53	54	55	6 Ay	6 Ay
<b>PG 2.2.2.</b> Beceri eğitimi yıl sonu puan ortalaması	25	70	71	72	73	74	75	6 Ay	6 Ay
<b>PG2.2.3.</b> Beceri eğitimi alan öğrencilerden işletmenin öğrenci becerileri ile ilgili memnuniyet oranı	25	70	71	72	73	74	75	6 Ay	6 Ay
<b>PG 2.2.4.</b> Buluş, patent, marka ve faydalı model başvuru sayısı	25	0	0	0	0	1	1	6 Ay	6 Ay
<b>Koordinatör Birim</b>	Okul İdaresi								
<b>İş birliği Yapılacak Birimler</b>	İlçe MEM, Rehberlik Servisi, Zümre Başkanları								
<b>Riskler</b>	<ul style="list-style-type: none"> <li>Orta öğretimde akademik başarısı düşük olan öğrenciler, zorunlu olarak meslek lisesine yönlendirilmeleri</li> <li>Öğrencilerin akademik başarısının düşük olması</li> <li>Öğrencilerin ders çalışmaya istekli olmamaları</li> </ul>								
<b>Stratejiler</b>	<ul style="list-style-type: none"> <li><b>S2.2.1.</b> Meslek derslerinde proje tabanlı yöntem kullanılarak öğrencilerin analiz, sentez ve değerlendirme becerilerinin geliştirilmesi sağlanacaktır.</li> <li><b>S2.2.2.</b> Öğrencilerin atölye ve laboratuvar derslerinde fiziki mekân sorumluluğu alması sağlanarak öğrencilerde sorumluluk bilinci geliştirilecektir.</li> <li><b>S2.2.3.</b> Mesleki ve teknik eğitimle ilgili yerel, ulusal ve uluslararası boyutta düzenlenen etkinliklere katılım sağlanacaktır.</li> </ul>								
<b>Maliyet Tahmini</b>	5 000 TL								
<b>Tespitler</b>	<ul style="list-style-type: none"> <li>İşletmelere giden öğrencilerin meslekleri konusunda yeteri kadar ilgili olmaması</li> <li>Öğrencilerin etkinlik ve projelere katılım konusunda isteksiz olmaları</li> </ul>								
<b>İhtiyaçlar</b>	<ul style="list-style-type: none"> <li>İşletmeler tarafından meslekleriye alakalı okul – işletme işbirliği içerisinde seminerler düzenlenmesi</li> <li>Öğrencilerin alanları ile ilgili iş yerlerine ziyaretler düzenlemek</li> </ul>								

**Tablo 53. Amaç 2, Hedef 2.3, Gösterge ve Stratejilere İlişkin Kart Şablonu**

<b>Amaç 2</b>	Ulusal ve uluslararası alanda mesleki yeterliliği ile kabul gören, mesleki değerlere sahip, yaratıcı, yenilikçi, girişimci, üretken, ekonomiye değer katan ehil işgücü yetiştirilmesi sağlanacaktır.								
<b>Hedef 2.3</b>	Bir üst öğrenime yerleşen mesleki ve teknik ortaöğretim öğrencileri sayısı artırılacaktır.								
<b>Performans Göstergeleri</b>	<b>Hedefe Etkisi (%)</b>	<b>Plan Dönemi Başlangıç Değeri</b>	<b>2024</b>	<b>2025</b>	<b>2026</b>	<b>2027</b>	<b>2028</b>	<b>İzleme Sıklığı</b>	<b>Rapor Sıklığı</b>
<b>PG 2.3.1.</b> Alanında bir üst öğrenime yerleşen öğrenci sayısı	<b>30</b>	<b>50</b>	<b>52</b>	<b>54</b>	<b>56</b>	<b>58</b>	<b>60</b>	<b>6 Ay</b>	<b>6 Ay</b>
<b>PG 2.3.2.</b> Ön lisans programlarına yerleşen öğrenci sayısı	<b>30</b>	<b>43</b>	<b>45</b>	<b>47</b>	<b>49</b>	<b>51</b>	<b>53</b>	<b>6 Ay</b>	<b>6 Ay</b>
<b>PG 2.3.3.</b> Lisans programlarına yerleşen öğrenci sayısı	<b>40</b>	<b>7</b>	<b>8</b>	<b>9</b>	<b>10</b>	<b>10</b>	<b>11</b>	<b>6 Ay</b>	<b>6 Ay</b>
<b>Koordinatör Birim</b>	Okul İdaresi								
<b>İş birliği Yapılacak Birimler</b>	İlçe MEM, Zümre Başkanları								
<b>Riskler</b>	<ul style="list-style-type: none"> <li>• Öğrencilerin akademik başarılarının düşük olması</li> <li>• Mezun olan öğrencilerin ara eleman olarak istihdam edilmeleri ve çalışmak istememeleri</li> </ul>								
<b>Stratejiler</b>	<ul style="list-style-type: none"> <li>• <b>S2.3.1.</b> Destekleme ve yetiştirme kurslarıyla öğrencilerin genel bilgi ve kültür derslerindeki yeterlilikleri arttırılacaktır.</li> <li>• <b>S2.3.2.</b> Dijital platformlarla öğrenciler akademik anlamda desteklenecektir.</li> <li>• <b>S2.3.3.</b> Öğrencileri ilgi, yetenek ve ihtiyaçları doğrultusunda bir üst öğrenim programına hazırlayacak mesleki ve eğitsel rehberlik faaliyetleri yürütülecektir.</li> </ul>								
<b>Maliyet Tahmini</b>	<b>100 000 TL</b>								
<b>Tespitler</b>	<ul style="list-style-type: none"> <li>• Öğrencilerin sürekli değişen müfredat ve eğitim sistemine ayak uyduramama</li> <li>• Son sınıf öğrencilerine üniversitelerin öneminin yeterince vurgulanamaması</li> </ul>								
<b>İhtiyaçlar</b>	<ul style="list-style-type: none"> <li>• Öğrencilere üniversitenin önemi konusunda gerekli seminerler düzenlemek</li> <li>• Öğrencilere alanları ile alakalı üniversite gezileri düzenlemek</li> </ul>								

**Tablo 54. Amaç 2, Hedef 2.4, Gösterge ve Strarejilere İlişkin Kart Şablonu**

<b>Amaç 2</b>	Ulusal ve uluslararası alanda mesleki yeterliliği ile kabul gören, mesleki değerlere sahip, yaratıcı, yenilikçi, girişimci, üretken, ekonomiye değer katan ehil işgücü yetiştirilmesi sağlanacaktır.								
<b>Hedef 2.4</b>	Öğrencilerin akademik ve yaşam becerileri geliştirilmesi için rehberlik faaliyetleri güçlendirilecektir								
<b>Performans Göstergeleri</b>	<b>Hedefe Etkisi (%)</b>	<b>Plan Dönemi Başlangıç Değeri</b>	<b>2024</b>	<b>2025</b>	<b>2026</b>	<b>2027</b>	<b>2028</b>	<b>İzleme Sıklığı</b>	<b>Rapor Sıklığı</b>
PG 2.4.1. Öğrenci görüşmeleri sayısı	40	168	188	208	228	248	268	6 Ay	6 Ay
PG 2.4.2. Veli görüşmeleri sayısı	30	18	20	22	24	26	28	6 Ay	6 Ay
PG 2.4.3. Öğretmen görüşmeleri sayısı	30	3	4	5	6	7	8	6 Ay	6 Ay
<b>Koordinatör Birim</b>	Okul İdaresi								
<b>İş birliği Yapılacak Birimler</b>	İlçe MEM, Rehberlik Servisi, Zümre Başkanları								
<b>Riskler</b>	<ul style="list-style-type: none"><li>Veli – öğrenci ilişkilerinin yetersiz düzeyde olması</li><li>Öğrencilerin özgüvenlerinin yetersiz olması</li></ul>								
<b>Stratejiler</b>	<ul style="list-style-type: none"><li><b>S2.4.1.</b> Sınıf rehber öğretmen ve okul rehber öğretmen arasındaki çalışma iş birliği güçlendirilerek sağlıklı ruh yapısına sahip, kendisini keşfetmeyi öğrenmiş mutlu bireyler yetiştirmeyi sağlamak amacıyla etkinlikler/uygulamalar gerçekleştirilecektir.</li><li><b>S2.4.2.</b> Rehberlik faaliyetlerinin önemi ile ilgili öğretmenlere yönelik farkındalık faaliyetleri geliştirilecektir</li></ul>								
<b>Maliyet Tahmini</b>	2 000 TL								
<b>Tespitler</b>	<ul style="list-style-type: none"><li>Öğrencilerimizin ergenlik döneminde olmasından dolayı içe kapanık olmaları</li><li>Rehberlik servisinden faydalanmaktan çekinmeleri</li></ul>								
<b>İhtiyaçlar</b>	<ul style="list-style-type: none"><li>Sınıf rehber öğretmen ve okul rehber öğretmeni iş birliği içerisinde öğrencilere yönelik toplantılar düzenlenmesi</li><li>Öğretmenlere yönelik farkındalık faaliyetleri geliştirilecektir</li></ul>								

**Tablo 55. Amaç 2, Hedef 2.5, Gösterge ve Stratejilere İlişkin Kart Şablonu**

<b>Amaç 2</b>	Ulusal ve uluslararası alanda mesleki yeterliliği ile kabul gören, mesleki değerlere sahip, yaratıcı, yenilikçi, girişimci, üretken, ekonomiye değer katan ehil işgücü yetiştirilmesi sağlanacaktır.								
<b>Hedef 2.5</b>	Sektörle işbirlikleri artırılarak öğrencilerin pratik deneyim, burs ve istihdam imkânları artırılacaktır								
<b>Performans Göstergeleri</b>	<b>Hedefe Etkisi (%)</b>	<b>Plan Dönemi Başlangıç Değeri</b>	<b>2024</b>	<b>2025</b>	<b>2026</b>	<b>2027</b>	<b>2028</b>	<b>İzleme Sıklığı</b>	<b>Rapor Sıklığı</b>
<b>PG2.5.1.</b> Sektörle iş birliği kapsamında imzalanan protokol sayısı	40	9	10	11	11	12	12	6 Ay	6 Ay
<b>PG 2.5.2.</b> Protokol kapsamında beceri eğitimi alan öğrenci sayısı	30	343	348	353	358	363	368	6 Ay	6 Ay
<b>PG 2.5.3.</b> Protokol imzalanan kurum/ kuruluşlarda mezuniyetten sonra istihdam edilen öğrenci sayısı	30	3	3	4	4	5	5	6 Ay	6 Ay
<b>Koordinatör Birim</b>	Okul İdaresi								
<b>İş birliği Yapılacak Birimler</b>	İlçe MEM, Zümre Başkanları, İşletmeler								
<b>Riskler</b>	<ul style="list-style-type: none"> <li>Bölgemizde bulunan işletmelerin yetersiz olması</li> <li>İşletmelerin okul ile işbirliği konusunda isteksiz olabilmeleri</li> </ul>								
<b>Stratejiler</b>	<ul style="list-style-type: none"> <li><b>S2.5.1.</b> Öğrencilerin burs, staj/beceri eğitimi ve istihdam imkânlarını artırmak, öğretmenlerin mesleki gelişimlerini sağlamak amacıyla işbaşı eğitimleri düzenlemek için mesleki vetechnik ortaöğretimde eğitimi verilen alanlarda sektörle iş birliğini güçlendirecek protokollerin sayısı artırılacaktır.</li> <li><b>S2.5.2.</b> Okul yöneticilerinin sektörle iletişim ve iş birliği becerileri güçlendirilecektir.</li> </ul>								
<b>Maliyet Tahmini</b>	<ul style="list-style-type: none"> <li><b>20 000 TL</b></li> </ul>								
<b>Tespitler</b>	<ul style="list-style-type: none"> <li>İşletmelerde staj yapan öğrencilerin mezun olduktan sonra işten çıkartılmaları</li> <li>İşletmelerle imzalanan protocol sayılarının yetersiz olması</li> </ul>								
<b>İhtiyaçlar</b>	<ul style="list-style-type: none"> <li>İşletmelerle imzalanan protokol sayılarının artırılmasına yönelik çalışmalar yapılacaktır.</li> </ul>								

**Tablo 56. Amaç 3, Hedef 3.1, Gösterge ve Strarejilere İlişkin Kart Şablonu**

<b>Amaç 3</b>	Okulun amaçlarına ulaşmasını sağlayacak kurumsal imkân ve yetkinlikler verimli ve sürdürülebilir bir şekilde geliştirilecektir.								
<b>Hedef 3.1</b>	Okulun fiziki mekânlarının okulun ihtiyaç ve hedefleri doğrultusunda iyileştirilmesi sağlanacaktır.								
<b>Performans Göstergeleri</b>	<b>Hedefe Etkisi (%)</b>	<b>Plan Dönemi Başlangıç Değeri</b>	<b>2024</b>	<b>2025</b>	<b>2026</b>	<b>2027</b>	<b>2028</b>	<b>İzleme Sıklığı</b>	<b>Rapor Sıklığı</b>
<b>PG 3.1.1.</b> İyileştirilen fiziki mekân (derslik, spor salonu, kütüphane, pansiyon vb.) sayısı	30	10	11	12	13	14	15	6 Ay	6 Ay
<b>PG 3.1.2.</b> Sektörle iş birliği içerisinde yenilenen atölye ve laboratuvar sayısı	30	2	2	2	2	3	3	6 Ay	6 Ay
<b>PG 3.1.3.</b> Altyapı ve donatım eksikliği bulunan fiziksel birim sayısı	40	20	18	16	14	12	10	6 Ay	6 Ay
<b>Koordinatör Birim</b>	Okul İdaresi								
<b>İş birliği Yapılacak Birimler</b>	İlçe MEM, Okul Aile Birliği, Hayırseverler, Belediye, İşletmeler								
<b>Riskler</b>	<ul style="list-style-type: none"> <li>Maliyetlerdeki öngörülemeyen artışlar</li> <li>Doğa kaynaklı afetler</li> <li>Tasarruf önceliklerindeki değişiklikler</li> </ul>								
<b>Stratejiler</b>	<ul style="list-style-type: none"> <li><b>S3.1.1</b> Okulun fiziki mekânlarının durum tespiti yapılacak ve iyileştirilmesi için önceliklendirilmiş bir plan doğrultusunda çalışmalar yapılacaktır.</li> <li><b>S3.1.2</b> Fiziki mekânların iyileştirilmesi için kamu idareleri, belediyeler ve işverenlerle iş birlikleri yapılacaktır.</li> <li><b>S3.1.3</b> Atölye ve laboratuvarların iyileştirilmesi için sektör ile iş birlikleri yapılacaktır</li> </ul>								
<b>Maliyet Tahmini</b>	<ul style="list-style-type: none"> <li><b>1.317.879,60 TL</b></li> </ul>								
<b>Tespitler</b>	<ul style="list-style-type: none"> <li>Var olan eğitim binasının fiziksel imkânlarının yetersiz olması</li> <li>Okulumuzda bulunan atölyelerin alt yapılarının eksik ve yetersiz kalması</li> </ul>								
<b>İhtiyaçlar</b>	<ul style="list-style-type: none"> <li>Eğitim binasının niteliğinin artırılması için fiziksel imkânlarının iyileştirilmesi</li> <li>Atölyelerimizin fiziksel imkânlarının iyileştirilmesi ve donanımlarının sağlanması</li> </ul>								

**Tablo 57. Amaç 3, Hedef 3.2, Gösterge ve Strarejilere İlişkin Kart Şablonu**

<b>Amaç 3</b>	Okulun amaçlarına ulaşmasını sağlayacak kurumsal imkân ve yetkinlikler verimli ve sürdürülebilir bir şekilde geliştirilecektir.								
<b>Hedef 3.2</b>	Okul yöneticilerinin ve öğretmenlerin mesleki gelişimleri güçlendirilecektir.								
<b>Performans Göstergeleri</b>	<b>Hedefe Etkisi (%)</b>	<b>Plan Dönemi Başlangıç Değeri</b>	<b>2024</b>	<b>2025</b>	<b>2026</b>	<b>2027</b>	<b>2028</b>	<b>İzleme Sıklığı</b>	<b>Rapor Sıklığı</b>
<b>PG3.2.1. Hizmet içi eğitim alan yönetici ve öğretmen oranı (%)</b>	<b>30</b>	<b>100</b>	<b>100</b>	<b>100</b>	<b>100</b>	<b>100</b>	<b>100</b>	<b>6 Ay</b>	<b>6 Ay</b>
<b>PG3.2.2. İş başı eğitim alan atölye ve laboratuvar öğretmeni oranı (%)</b>	<b>30</b>	<b>40,5</b>	<b>41</b>	<b>41,5</b>	<b>42</b>	<b>42,5</b>	<b>43</b>	<b>6 Ay</b>	<b>6 Ay</b>
<b>PG 3.2.3. Hizmet içi eğitim alan genel bilgi ve kültür dersleri öğretmeni oranı (%)</b>	<b>40</b>	<b>100</b>	<b>100</b>	<b>100</b>	<b>100</b>	<b>100</b>	<b>100</b>	<b>6 Ay</b>	<b>6 Ay</b>
<b>Koordinatör Birim</b>	Okul İdaresi								
<b>İş birliği Yapılacak Birimler</b>	İlçe MEM, Zümre Başkanları								
<b>Riskler</b>	<ul style="list-style-type: none"> <li>• YÖK ve üniversiteler ile yeterli düzeyde iş birliği imkânı sağlanamaması</li> <li>• Akademik ve bilimsel etkinliklere katılım için finansman kaynaklarının yeterli olmaması</li> <li>• Mesleki ve teknik eğitimde eğitim hizmeti verilen her alanda iş birliği çalışmaları için gerekli desteğin sağlanamaması</li> </ul>								
<b>Stratejiler</b>	<ul style="list-style-type: none"> <li>• <b>S3.2.1.</b> Okul yöneticilerinin ve öğretmenlerin mesleki gelişim ihtiyaçları tespit edilerek, bu ihtiyaçları gidermeye yönelik bir mesleki gelişim planı hazırlanacaktır.</li> <li>• <b>S3.2.2.</b> Sektörle yapılan iş birlikleri kapsamında atölye ve laboratuvar öğretmenlerinin iş başı eğitim almaları sağlanacaktır.</li> <li>• <b>S3.2.3.</b> Kültür öğretmenlerinin alanlarında mesleki gelişimlerini ve öğretmenlik yeterliliklerini geliştirmek için yerel ve merkezi düzeyde eğitim almaları sağlanacaktır.</li> </ul>								
<b>Maliyet Tahmini</b>	<b>2 000 TL</b>								
<b>Tespitler</b>	<ul style="list-style-type: none"> <li>• Öğretmenlerin talep ettikleri düzeyde eğitim alamaması</li> <li>• Öğretmenlerin mesleki gelişim ihtiyaç ve önceliklerini belirlemede okulların ihtiyaçlarının yeterli düzeyde dikkate alınmaması</li> <li>• Protokoller kapsamında öğretmenlerin mesleki gelişimi için düzenlenen işbaşı eğitimlerinin her alanda gerçekleşmemesi</li> </ul>								
<b>İhtiyaçlar</b>	<ul style="list-style-type: none"> <li>• İhtiyaç duyulan alanlarda öğretmen ve yöneticilere üniversiteler aracılığıyla mesleki gelişim eğitimlerinin verilmesi</li> <li>• Mesleki gelişimde, yerel ihtiyaçlara duyarlı ve okul bağlamıyla uyumlu yeni yaklaşımlar olarak tanımlanan mesleki gelişim toplulukları, okul temelli mesleki gelişim ve öğretmen yönetici hareketlilik programlarının yaygınlaştırılması ve öğretmenlerin bu faaliyetlere erişilebilirliğinin artırılması</li> </ul>								

**Tablo 58. Amaç 3, Hedef 3.3, Gösterge ve Strarejilere İlişkin Kart Şablonu**

<b>Amaç 3</b>	Okulun amaçlarına ulaşmasını sağlayacak kurumsal imkân ve yetkinlikler verimli ve sürdürülebilir bir şekilde geliştirilecektir.								
<b>Hedef 3.3</b>	Eğitim ve öğretimin bilişsel, duyuşsal ve davranışsal açıdan sağlıklı ve güvenli bir ortamda gerçekleştirilmesi için okul sağlığı ve güvenliği geliştirilecektir								
Performans Göstergeleri	Hedef Etkisi (%)	Plan Dönemi Başlangıç Değeri	2024	2025	2026	2027	2028	İzleme Sıklığı	Rapor Sıklığı
<b>PG 3.3.1</b> Okulda yaşanan kaza sayısı	20	0	0	0	0	0	0	6 Ay	6 Ay
<b>PG3.3.2.</b> Atölye ve laboratuvarlarda yaşanan iş kazası sayısı	20	0	0	0	0	0	0	6 Ay	6 Ay
<b>PG 3.3.3</b> Akran zorbalığı ve siber zorbalıkla ilgili konularda eğitim alan öğretmen, öğrenci ve veli sayısı	20	784	800	820	840	860	880	6 Ay	6 Ay
<b>PG 3.3.4</b> Hijyen, gıda güvenliği, bulaşıcı hastalıklar ile ilgili konularda verilen eğitim alan öğrenci, öğretmen ve personel sayısı	20	200	250	300	350	400	500	6 Ay	6 Ay
<b>PG 3.3.5</b> Afet ve acil durum tatbikat sayısı	20	2	2	2	3	3	3	6 Ay	6 Ay
<b>Koordinatör Birim</b>	Okul İdaresi								
<b>İş birliği Yapılacak Birimler</b>	İlçe MEM, Okul Aile Birliği, Öğretmenler, İlçe Belediye İtfaiye Amirliği, İlçe Sağlık Müdürlüğü								
<b>Riskler</b>	<ul style="list-style-type: none"> <li>Sunulacak eğitimler için paydaşların yeterli zaman ayıramaması</li> <li>Eğitim içerikleri ve materyallerin üretilmesinde maliyetlerin sürekli artması</li> </ul>								
<b>Stratejiler</b>	<ul style="list-style-type: none"> <li><b>S-3.3.1</b> Atölye ve laboratuvarlarda iş kazası yaşanmaması için bilgilendirme faaliyetleri yapılacak ve eğitim ortamları iş sağlığı ve güvenliği yönergesine uygun hâle getirilecektir.</li> <li><b>S-3.3.2</b> Öğrenci, öğretmen ve velilerde farkındalık oluşturmak için, akran zorbalığı, siber zorbalık, hijyen, bulaşıcı hastalıklar ve gıda güvenliği gibi konularda alan uzmanları ile iş birliğinde eğitimler düzenlenecektir.</li> <li><b>S-3.3.3</b> Doğa, insan ve teknoloji kaynaklı (deprem, sel, heyelan, yangın, çığ ve salgın hastalıklar vd.) afetlere karşı gerekli tedbirlerin alınması için çalışmalar yapılacaktır.</li> <li><b>S-3.3.4</b> Okulun afet ve acil durum eylem planının güncel tutulması sağlanacaktır.</li> <li><b>S-3.3.5</b> Afet ve acil durum tatbikatları düzenlenecektir.</li> </ul>								
<b>Maliyet Tahmini</b>	10 000 TL								
<b>Tespitler</b>	<ul style="list-style-type: none"> <li>Gelişen şartlar ve ortaya çıkan ihtiyaçlar doğrultusunda öğretmenlerin rehberlik hizmetleri konusunda eksikliklerinin olması</li> <li>Dijital içeriklerin yeterli düzeyde olmaması</li> </ul>								
<b>İhtiyaçlar</b>	<ul style="list-style-type: none"> <li>Rehberlik hizmetlerinin sunumuna yönelik dijital içeriklerin hazırlanması</li> <li>Rehber öğretmenlere yönelik hizmet içi eğitimlerin düzenlenmesi</li> <li>Rehber öğretmenlerin bağımlılıkla mücadele programlarını konusunda eğitim alması</li> </ul>								

#### 4.5. MALİYETLENDİRME

Okulumuzun hizmetlerinin istenilen düzeyde ve kalitede sunulabilmesi için Bakanlık bütçesinden aktarılan kaynaklar ile okul aile birliği, kurum ve kuruluşların bağış tahsisleri, yıllık amaç ve hedeflerimiz ile performans göstergeleri doğrultusunda stratejik planımıza dayandırılması gerekmektedir.

Okulumuzun 2024 - 2028 Stratejik Planı'nın maliyetlendirilmesi sürecindeki temel gâye stratejik amaç ve hedeflerin gerektirdiği maliyetlerin ortaya konulması suretiyle karar alma sürecinin rasyonelleştirilmesine katkıda bulunmaktadır. Bu sayede, stratejik plan ile bütçe arasındaki bağlantı güçlendirecek ve harcamaların önceliklendirilmesi süreci iyileştirilecektir.

Bu kapsamda, belirlenen tedbirler doğrultusunda gerçekleştirilecek faaliyet ve projeler ile bunların tahmini kaynak ihtiyacı belirlenmiştir.

Okulumuz 2024-2028 Stratejik Planı'nda yer alan stratejik amaçların gerçekleştirilebilmesi için beş yıllık süre için tahmini kaynağa ihtiyaç duyulmaktadır. Planda yer alan hedeflerin maliyet tahmini toplamından her bir amacın tahmini maliyetine, amaç maliyetleri toplamından ise stratejik planın tahmini maliyetine ulaşılmıştır. Müdürlüğümüzün tahmini olarak 26.922.392,01 TL'lik harcama yapacağı düşünülmektedir. Plan dönemi amaç maliyetlerine ilişkin aşağıdaki tabloda ayrıntılı bilgiye yer verilmiştir.

**Tablo 59. Amaç ve Hedef Maliyetleri Tablosu**

Amaç	Hedef	2024	2025	2026	2027	2028	Toplam Maliyet
Amaç 1	Hedef 1.1	20.000,00	30.000,00	42.000,00	52.500,00	63.000,00	207.500,00
	Hedef 1.2	120.000,00	180.000,00	252.000,00	315.000,00	378.000,00	1.245.000,00
Amaç 2	Hedef 2.1	5.000,00	7.500,00	10.500,00	13.125,00	15.750,00	51.875,00
	Hedef 2.2	5.000,00	7.500,00	10.500,00	13.125,00	15.750,00	51.875,00
	Hedef 2.3	100.000,00	150.000,00	210.000,00	262.500,00	315.000,00	1.037.500,00
	Hedef 2.4	2.000,00	3.000,00	4.200,00	5.250,00	6.300,00	20.750,00
	Hedef 2.5	20.000,00	30.000,00	42.000,00	52.500,00	63.000,00	207.500,00
Amaç 3	Hedef 3.1	1.317.879,60	1.976.819,40	2.767.547,16	3.459.433,95	4.151.320,74	13.673.000,85
	Hedef 3.2	2.000,00	3.000,00	4.200,00	5.250,00	6.300,00	20.750,00
	Hedef 3.3	10.000,00	15.000,00	21.000,00	26.250,00	31.500,00	103.750,00
Amaçlar Toplamı		1.596.879,60	2.395.319,40	3.353.447,16	4.191.808,95	5.030.170,74	16.567.625,85
Genel Yönetim Giderleri		998.049,75	1.497.074,63	2.095.904,48	2.619.880,59	3.143.856,71	10.354.766,16
<b>Toplam</b>		<b>2.594.929,35</b>	<b>3.892.394,03</b>	<b>5.449.351,64</b>	<b>6.811.689,54</b>	<b>8.174.027,45</b>	<b>26.922.392,01</b>



# **Bölüm- 5**

**İZLEME VE  
DEĞERLENDİRME**

## 5. İZLEME VE DEĞERLENDİRME

İzleme, stratejik planın uygulanmasının sistematik olarak takip edilmesi ve raporlanması anlamını taşımaktadır. Değerlendirme ise, uygulama sonuçlarının amaç ve hedeflere kıyasla ölçülmesi ve söz konusu amaç ve hedeflerin tutarlılık ve uygunluğunun analizidir. Okulumuz Stratejik Planının onaylanarak yürürlüğe girmesiyle birlikte, uygulamasının izleme ve değerlendirmesi de başlayacaktır. Planda yer alan stratejik amaç ve onların altında bulunan stratejik hedeflere ulaşılabilmek için yürütülecek çalışmaların izlenmesi ve değerlendirilmesini zamanında ve etkin bir şekilde yapabilmek amacıyla Okulumuzda Stratejik Plan İzleme ve Değerlendirme Ekibi kurulacaktır. İzleme ve değerlendirme, planda belirtilen performans göstergeleri dikkate alınarak yapılacaktır. Stratejik amaçların ve hedeflerin gerçekleştirilmesinden sorumlu kişiler 6 aylık veya yıllık dönemler itibariyle yürüttükleri faaliyet ve projelerle ilgili raporları bir nüsha olarak hazırlayıp İzleme ve Değerlendirme Ekibine verecektir. Okulumuzun İzleme ve Değerlendirme Ekibi Stratejik amaçların ve hedeflerin gerçekleştirilmesi ilgili raporları yıllık dönemler itibariyle raporları iki nüsha olarak hazırlayıp bir nüshası Okul İzleme ve Değerlendirme Ekibine bir nüshasını da İlçe Milli Eğitim Müdürlüğü Strateji Geliştirme bölümüne gönderecektir.

İzleme ve Değerlendirme Ekibi, iyileştirme ekiplerden gelen yıllık performans değerlendirmelerini inceleyerek, performans göstergelerinin ölçümü ve değerlendirilmesini, ait olduğu yıl içinde yapılan faaliyetlerin o yılki bütçeyle uyumu ve elde edilen sonuçların Stratejik Planda önceden belirlenen amaç ve hedeflere ne derece örtüştüğünü rapor halinde okul müdürünün bilgisine sunacaktır. İlçe Milli Eğitim Müdürlüğü'nden gelen kararlar doğrultusunda ilgili birim ve kişilere geri bildirim yapılacaktır.

Böylece, planın uygulanma sürecinde bir aksama olup olmadığı aşağıda örnek olarak verilmiş 'Performans Göstergesi İzleme Formu' ile saptanacak, varsa bunların düzeltilmesine yönelik tedbirlerin alınması ile performans hedeflerine ulaşma konusunda doğru bir yaklaşım izlenmiş olacaktır.

Stratejik planın izlenmesinde 6 aylık dönemlerde izleme yapılacak denetim birimleri, il ve ilçe millî eğitim müdürlüğü ve Bakanlık denetim ve kontrollerine hazır halde tutulacaktır.

Yıllık planın uygulanmasında yürütme ekipleri ve eylem sorumlularıyla aylık ilerleme toplantıları yapılacaktır. Toplantıda bir önceki ayda yapılanlar ve bir sonraki ayda yapılacaklar görüşülüp karara bağlanacaktır.

Performans hedeflerinin gerçekleşme durumları hakkında yıllık olarak hazırlanan “Stratejik Plan İzleme Raporumuz Tablo 60’ da yer alan örnek izleme ve değerlendirme şablonu doğrultusunda hazırlanacaktır.

**Tablo 60. Örnek İzleme ve Değerlendirme Şablonu**

2024-2025 Eğitim Öğretim Yılı Stratejik Plan İzleme ve Değerlendirme Tablosu					
<b>A1</b>	Öğrencilerin eğitim öğretime etkin katılımlarıyla donanımlı olarak bir üst öğrenime geçişi sağlanacaktır.				
<b>H1.1</b>	Öğrenme kayıpları önleyici çalışmalar yapılarak azaltılacaktır.				
<b>Hedef 1.1. Performansı</b>	% 88*				
<b>Sorumlu Birim</b>	Okul yönetim kadrosu				
<b>Performans Göstergesi</b>	<b>Hedefe Etkisi (%)</b>	<b>Plan Dönemi Başlangıç Değeri *(A)</b>	<b>İzleme Dönemindeki Yıl Sonu Hedeflenen Değer (B)</b>	<b>İzleme Dönemindeki Gerçekleşme Değeri (C)</b>	<b>Performans (%) (C-A)/(B-A)</b>
<b>PG 1.1.1</b> 10 gün ve üzeri özürsüz devamsızlık yapan öğrenci oranı (%)	25	2,80	2,60		
<b>PG 1.1.1</b> 20 gün ve üzeri özürlü devamsızlık yapan öğrenci oranı (%)	25	12,40	12		
Hedefe İlişkin Değerlendirmeler					
2024-2025 eğitim öğretim yılında PG 1.1.1 için performansın %100 oranında gerçekleştiği görülmektedir. 2024-2025 eğitim öğretim yılında PG 1.1.2 için performansı %70 oranında gerçekleştiği göz önünde bulundurularak ailelerin eğitim faaliyetlerine katılımının artırılması için sınıf rehber öğretmenleri aracılığıyla telefon görüşmeleri yapılması planlanmıştır.					

## İZLEME VE DEĞERLENDİRME MODELİ:

**DÖNEM** (Ocak / Temmuz)

Yapılacak İşler

Strateji Geliştirme Ekibi tarafından harcama birimlerinden sorumlu oldukları göstergeler ile ilgili gerçekleşme durumlarına ilişkin verilerin toplanması ve konsolide edilmesi.

Göstergelerin gerçekleşme durumları hakkında hazırlanan raporun üst yöneticiye sunulması.

Raporlama Zamanı: Her yılın Temmuz ayı içerisinde.

**DÖNEM** (Bütün Yıl)

Yapılacak İşler

Strateji Geliştirme Ekibi tarafından harcama birimlerinden sorumlu oldukları göstergeler ile ilgili yılsonu gerçekleşme durumlarına ilişkin verilerin toplanması ve konsolide edilmesi

Üst yönetici başkanlığında harcama birim yöneticilerince yılsonu gerçekleşmelerinin, gösterge hedeflerinden sapmaların ve sapma nedenlerin değerlendirilerek gerekli tedbirlerin alınması.

Raporlama Zamanı: İzleyen yılın Şubat ayı sonuna kadar.

## 6 . EKLER

NO	ÖĞRETMENLER İÇİN KONU BAŞLIKLARI	Kesinlikle Katılıyorum	Katılıyorum	Kararsızım	Kesinlikle Katılmıyorum	Katılmıyorum
01-	Okulun misyonu ve vizyonunu tam olarak anlıyorum.	( )	( )	( )	( )	( )
02-	Okulda eğitim ve yönetim kalitesi sürekli olarak geliyor.	( )	( )	( )	( )	( )
03-	Okul temiz ve hijyeniktir.	( )	( )	( )	( )	( )
04-	Okul, öğrencilerin ve personelin güvenliğini sağlamak için uygun güvenlik önlemleri alır.	( )	( )	( )	( )	( )
05-	Okul, yeni kabul edilen öğretmenlere uygun desteği sağlar.	( )	( )	( )	( )	( )
06-	Okulumuz mesleki yeterliliğimi geliştirmek için eğitim fırsatları sunuyor.	( )	( )	( )	( )	( )
07-	Okul yönetimlerimiz öğretmenleri etkin bir şekilde yönlendirir.	( )	( )	( )	( )	( )
08-	Okulumuz teknik araç ve gereç yönünden yeterli donanıma sahiptir	( )	( )	( )	( )	( )
09-	Okulumuz çalışanlarına internet, bilgisayar, fotokopi vb. teknolojik imkânlar sunulmaktadır.	( )	( )	( )	( )	( )
10-	Bana sunulan kaynakları kullanmak için gerekli eğitime sahibim.	( )	( )	( )	( )	( )
11-	Yöneticiler, çalışanların değişim yaratacak fikirleri desteklenmektedir.	( )	( )	( )	( )	( )
12-	Okulumuzda, çalışanların mezun oldukları alanlar dikkate alınmakta yapılacak işlerde bundan yararlanılmaktadır.	( )	( )	( )	( )	( )
13-	Okulda düzenlenen sosyal ve kültürel faaliyetlere severek katılmaktayım.	( )	( )	( )	( )	( )
14-	Diğer öğretmenlerle iş birliği yaparım.	( )	( )	( )	( )	( )
15-	Okul personeli arasında dostane bir ilişki sürdürülür.	( )	( )	( )	( )	( )
16-	Takım ruhumuz ve moralimiz yüksek.	( )	( )	( )	( )	( )

NO	İŞLETMELER İÇİN KONU BAŞLIKLARI	Kesinlikle Katılıyorum	Katılıyorum	Kararsızım	Kesinlikle Katılmıyorum	Katılmıyorum
01-	Okul yöneticileri ve koordinatör öğretmenlerle iletişim kurarım.	( )	( )	( )	( )	( )
02-	İşletmede staj gören öğrenciler işletme çalışanları ile iletişim kurar.	( )	( )	( )	( )	( )
03-	Okul yöneticileri ve koordinatör öğretmenler, işletme ile işbirliği yapar.	( )	( )	( )	( )	( )
04-	Staj gören öğrenciler ile ilgili bilgiler işletmeye zamanında iletilir.	( )	( )	( )	( )	( )
05-	Okul, iş güvenliği konusunda işletme ile işbirliği yapar.	( )	( )	( )	( )	( )
06-	Okula ilettiğim dilek, öneri ve şikayetlerim dikkate alınır.	( )	( )	( )	( )	( )
07-	İşletmede staj yapan öğrencilerin mesleki yeterliliklerine güvenirim.	( )	( )	( )	( )	( )
08-	Okulun eğitim-öğretim yeterliliğine güvenirim.	( )	( )	( )	( )	( )
09-	Staj uygulama planlarının hazırlanmasında önerilerimiz dikkate alınır.	( )	( )	( )	( )	( )
10-	İşletmede staj gören öğrenciler temel mesleki donanıma sahiptir.	( )	( )	( )	( )	( )
11-	İlimizdeki işletmelerin faaliyet alanları dikkate alınarak modül seçimi yapılır.	( )	( )	( )	( )	( )
12-	Okulda öğretim programları, öğretim materyalleri ve metotları işletmeleri destekleyecek ve geliştirecek şekilde hazırlanır.	( )	( )	( )	( )	( )
13-	Koordinatör öğretmen, işletmede staj yapan öğrencileri yerinde izler ve onlara rehberlik yapar.	( )	( )	( )	( )	( )
14-	Okulda mesleki eğitimle ilgili atölye yeterlidir.	( )	( )	( )	( )	( )
15-	Okulda atölye eğitimleri öğrencilerin mesleki gelişimine katkı sağlar.	( )	( )	( )	( )	( )
16-	İşletmede staj yapan öğrenciler mesleki bilgi ve beceriye sahiptir.	( )	( )	( )	( )	( )

NO	ÖĞRENCİLER İÇİN KONU BAŞLIKLARI	Kesinlikle	Katlıyorum	Kararsızım	Kesinlikle Katılmıyorum	Katılmıyorum
01-	Okulda kendimi güvende hissediyorum.	( )	( )	( )	( )	( )
02-	Okul temiz ve hijyeniktir.	( )	( )	( )	( )	( )
03-	Farklı kültürlerden gelen öğrencilerin bu okulda memnuniyetle karşılanacağını düşünüyorum.	( )	( )	( )	( )	( )
04-	Öğretmenlerime ihtiyaç duyduğumda kolaylıkla görüşebilirim.	( )	( )	( )	( )	( )
05-	Okul müdürüne ihtiyaç duyduğumda kolaylıkla görüşebilirim.	( )	( )	( )	( )	( )
06-	Okul rehberlik servisinden ihtiyaçlarımı doğrultusunda faydalanabiliyorum.	( )	( )	( )	( )	( )
07-	Okul meslek seçimim konusunda hedefler belirlememde ve bu hedeflere ulaşmamda yeterli rehberlik ediyor.	( )	( )	( )	( )	( )
08-	Mesleki gelişimimle ilgili yapılan etkinlikleri (seminer, okul dışı faaliyetler..) yeterli buluyorum.					
09-	Okulumda mesleki eğitimimi destekleyici fiziki donanım ve alt yapının yeterli olduğunu düşünüyorum.					
10-	Staj imkânlarından en verimli şekilde faydalanmamız için gerekli rehberlik ve yerleştirmenin doğru yapıldığını düşünüyorum.					
11-	Okulumda yer almam için birçok fırsat var.	( )	( )	( )	( )	( )
12-	Okul bana yeterli ders dışı etkinlik olanakları sunuyor.	( )	( )	( )	( )	( )
13-	Okul kulüpleri amacına uygun şekilde gelişimime katkı sağlıyor.	( )	( )	( )	( )	( )
14-	Öğretmenlerim sınıfta adil kurallara sahipler ve tarafsızlar.	( )	( )	( )	( )	( )
15-	Öğretmenlerim beni daha iyi performans göstermem için teşvik ediyor.	( )	( )	( )	( )	( )
16-	Öğretmenlerim derslerin işlenişinde farklı ve ilgi çekici yöntemler kullanır.	( )	( )	( )	( )	( )
17-	Sınav ve ödevlerin beni değerlendirmek için adil ve yeterli olduğunu düşünüyorum.	( )	( )	( )	( )	( )
18-	Okulda düzenlenen sanatsal ve kültürel faaliyetler yeterlidir.	( )	( )	( )	( )	( )
19-	Okulda öğrencilerin görüşleri dikkate alınır.	( )	( )	( )	( )	( )
20-	Okul kantininde yeterli ve sağlıklı yiyecekler var.	( )	( )	( )	( )	( )

NO	VELİLER İÇİN KONU BAŞLIKLARI	Kesinlikle	Katılıyorum	Kararsızım	Kesinlikle	Katılmıyorum
		Katılıyorum	Katılıyorum	Kararsızım	Katılmıyorum	Katılmıyorum
01-	Okulun misyonu ve vizyonunu tam olarak anlıyorum.	( )	( )	( )	( )	( )
02-	Okulda çocuklarımızın kazandığı bilgiler, günlük hayatta ve/veya daha sonraki öğrenim hayatında kullanabilecekleri niteliktedir.	( )	( )	( )	( )	( )
03-	Okul temiz ve hijyeniktir.	( )	( )	( )	( )	( )
04-	Okul, öğrencilerin ve personelin güvenliğini sağlamak için uygun güvenlik önlemleri alır.	( )	( )	( )	( )	( )
05-	Okul, çocuğumun okumaya olan ilgisini geliştirmesine yardımcı olabilir.	( )	( )	( )	( )	( )
06-	Okul çocuğumun öğrenme ilgisini güçlendiriyor.	( )	( )	( )	( )	( )
07-	Okul çocuğumun ahlaki gelişimini teşvik edebilir.	( )	( )	( )	( )	( )
08-	Okulda kullanılan değerlendirme yöntemleri çocuğumun gelişimini tüm yönleriyle anlamama yardımcı oluyor.	( )	( )	( )	( )	( )
09-	Okul, çocuğumun öğrenme performansı ve gelişimi hakkında beni iyi bilgilendiriyor.	( )	( )	( )	( )	( )
10-	Okul çocuğuma duygusal rahatsızlık ve öğrenme güçlükleri ile karşılaştığında yeterli desteği ve rehberlik sağlar.	( )	( )	( )	( )	( )
11-	Öğretmenlerin benimle iletişim kurma yöntemlerinden memnunum.	( )	( )	( )	( )	( )
12-	Herhangi bir problem durumunda müdür endişelerime cevap veriyor.	( )	( )	( )	( )	( )
13-	Okulda, velilerin ihtiyaçlarına uygun eğitim faaliyetleri düzenlenir.	( )	( )	( )	( )	( )
14-	Okul, çocukların gelişimini desteklemek için velilerle iyi bir ilişki kurar.	( )	( )	( )	( )	( )
15-	Okul, aktif veli katılımını teşvik eder.	( )	( )	( )	( )	( )
16-	Öğrenci devamsızlık bilgilerine rahatlıkla ulaşabiliyorum..	( )	( )	( )	( )	( )
17-	Çocuğumuz anlamadığı bir şeyi öğretmenine rahatlıkla sorabilmektedir	( )	( )	( )	( )	( )
18-	Çocuğuma sınıfta öğrenmesi için eşit fırsatlar tanınır.	( )	( )	( )	( )	( )
19-	Ders aralarında öğrenciler ihtiyaçlarını giderebilmektedir	( )	( )	( )	( )	( )
20-	Ders kitapları işlenen konuya uygun olarak seçilmiştir	( )	( )	( )	( )	( )
21-	Çocuğumuz sınıfta görüş ve önerilerini rahatlıkla dile getirebiliyor	( )	( )	( )	( )	( )